



Fundusze Europejskie

Pożyczki unijne dla lubelskich przedsiębiorców



Fundusze Europejskie
dla Lubelskiego



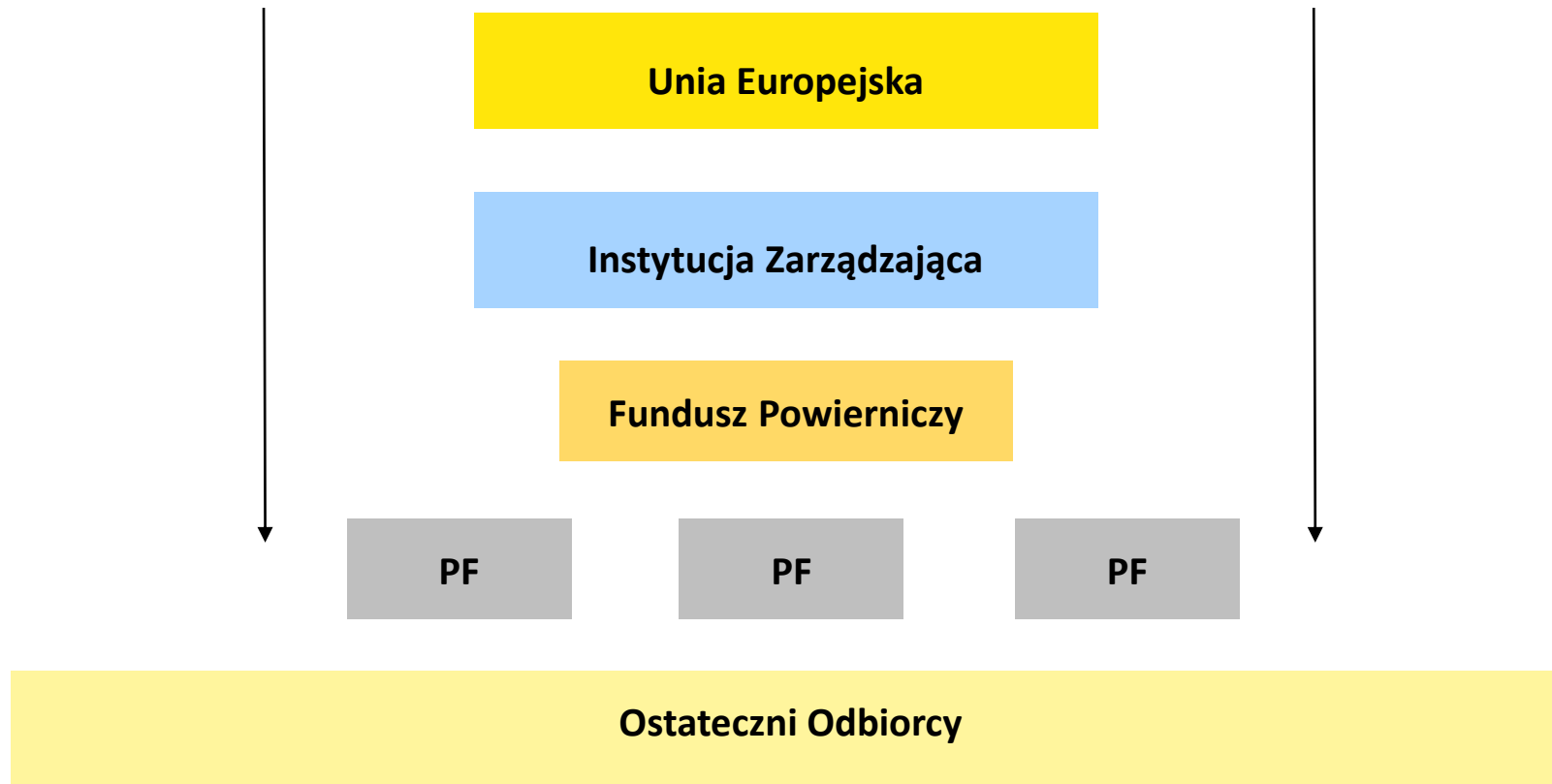
Rzeczpospolita
Polska

Dofinansowane przez
Unię Europejską



 **lubelskie**
Smakuj życie!

Schemat systemu wdrażania Instrumentów Finansowych



PF – Partner Finansujący

Pożyczki unijne

Rola BGK jako Funduszu Powierniczego



Zarządzanie projektem
powierzonym przez
region




Wybór partnerów
finansujących



Wypromowanie
projektu

Regionalny Program Operacyjny Województwa Lubelskiego na lata 2014-2020

Pożyczka mała oraz Pożyczka duża

	Pożyczka mała	Pożyczka duża
Wartość wsparcia	do 250 000 PLN	od 250 000,01 zł do 1 000 000,00 zł
Okres finansowania (maksymalny)	60 m-cy	96 m-cy
Oprocentowanie	<ul style="list-style-type: none"> na warunkach rynkowych na warunkach preferencyjnych (3,81%) 	
Udział wsparcia w koszcie realizowanego przedsięwzięcia	do 100% (brak wymaganego wkładu własnego OO)	
Dodatkowe opłaty	brak opłat i prowizji	
Karencja w spłacie	6 m-cy (nie wydłuża okresu finansowania)	
Instytucje Finansujące		

Fundusze Europejskie dla Lubelskiego 2021-2027

2.6 Inwestycje rozwojowe w MŚP

Alokacja UE	269 291 782,50 zł
Krajowe współfinansowanie Funduszu Powierniczego	47 522 081,20 zł
Pożyczka rozwojowa oraz Pożyczka rozwojowa z umorzeniem Szacowana dostępność: od IV kwartału 2023 r.	
Ostateczni Odbiorcy	mikro, małe i średnie przedsiębiorstwa
Wartość wsparcia	do 2 000 000,00 PLN
Oprocentowanie	Na zasadach korzystniejszych niż rynkowe 2% w skali roku lub na zasadach rynkowych
Wkład własny	Nie jest wymagany
Okres spłaty / Karencja	do 10 lat / do 12 m-cy

Fundusze Europejskie dla Lubelskiego 2021-2027

2.6 Inwestycje rozwojowe w MŚP

Pożyczka rozwojowa z umorzeniem – uzupełnienie	
<p>Grupa docelowa</p>	<p>Za MŚP na wczesnym etapie rozwoju uznaje się:</p> <ul style="list-style-type: none"> • nowe przedsiębiorstwa, które nie istniały przez okres 36 miesięcy przed złożeniem wniosku o wsparcie oraz • przedsiębiorstwa powracające na rynek po uprzedniej likwidacji działalności (likwidacja nastąpiła w okresie 36 miesięcy przed złożeniem wniosku o pożyczkę a przerwa w prowadzeniu działalności trwała nie krócej niż 6 miesięcy).
<p>Warunki umorzenia</p>	<ul style="list-style-type: none"> • 10% kapitału pożyczki, gdy planowany projekt inwestycyjny będzie zrealizowany na obszarach określonych jako priorytetowe przez samorząd województwa tj. na obszarach zmarginalizowanych lub w miastach średnich tracących funkcje społeczno-gospodarcze; • 10% kapitału pożyczki, gdy planowany projekt inwestycyjny będzie wpisywał się w co najmniej jedną regionalną inteligentną specjalizację (RIS) określoną w Regionalnej Strategii Innowacji Województwa Lubelskiego do 2030 roku (RSI WL) aktualnej na dzień udzielenia wsparcia. • 5% kapitału pożyczki, gdy planowany projekt inwestycyjny będzie realizowany przez mikroprzedsiębiorstwo. <p>W przypadku spełnienia przez Ostatecznego Odbiorcę więcej niż jednego z ww. warunków wysokość umorzeń sumuje się. Warunki umorzenia będą weryfikowane na etapie udzielenia wsparcia OO. Decyzja o umorzeniu części kapitału zostanie podjęta po zakończeniu inwestycji i zweryfikowaniu zarówno kwalifikowalności poniesionych wydatków, jak i spełnienia przez inwestycję warunków umorzenia. Ocena warunku umorzenia związanego z RIS dokonywana jest zgodnie z RSI WL obowiązującą na dzień podpisania Umowy z OO.</p>

Fundusze Europejskie dla Lubelskiego 2021-2027

4.10 Wykorzystanie OZE w gospodarce

Alokacja UE	177 967 933,48 zł
Krajowe współfinansowanie Funduszu Powierniczego	31 406 106,74 zł
Pożyczka OZE w gospodarce (pożyczka z dotacją na zakup magazynu energii) Szacowana dostępność: od I kwartału 2024 r.	
Ostateczni Odbiorcy	mikro, małe i średnie przedsiębiorstwa spółki prawa handlowego w których większość udziałów posiadają JST lub ich związki spółdzielnie energetyczne, porozumienia cywilnoprawne reprezentowane przez klastry energii, obywatelskie społeczności energetyczne działające w zakresie energii odnawialnej
Wartość wsparcia	do 10 000 000,00 PLN
Oprocentowanie	3,5% w skali roku Inwestycje Końcowe dotyczące wykorzystania energii słonecznej oraz biomasy są preferowane poprzez możliwość zastosowania obniżenia oprocentowania Jednostkowej Pożyczki o 1 punkt procentowy
Wkład własny	Nie jest wymagany
Okres spłaty / Karencja	do 10 lat / do 12 m-cy

Fundusze Europejskie dla Lubelskiego 2021-2027

4.10 Wykorzystanie OZE w gospodarce

Typy projektów	<ol style="list-style-type: none">1) Budowa instalacji do produkcji biopłynów i biometanu, biopaliw II i III generacji.2) Budowa/rozbudowa/przebudowa lokalnych źródeł energii produkujących energię elektryczną i/lub ciepło/paliwa zdekarbonizowane z OZE na potrzeby lokalne, niewymagająca przesyłania jej na duże odległości w oparciu o lokalne zidentyfikowane zasoby lub wraz z infrastrukturą sieciową. Typ Inwestycji Końcowej dedykowany jest wyłącznie klastrom energii, spółdzielniom energetycznym oraz obywatelskim społecznościom energetycznym.3) Budowa i rozbudowa instalacji odnawialnych źródeł energii w zakresie wytwarzania energii elektrycznej (również z magazynami energii działającymi na potrzeby danego źródła OZE oraz przyłączeniem do sieci).4) Budowa i rozbudowa instalacji odnawialnych źródeł energii w zakresie wytwarzania ciepła (również z magazynami ciepła działającymi na potrzeby danego źródła OZE).
----------------	---

Fundusze Europejskie dla Lubelskiego 2021-2027

4.10 Wykorzystanie OZE w gospodarce

Warunki realizacji inwestycji końcowych	<p>Maksymalna moc instalacji przewidziana do wsparcia w ramach inwestycji końcowych może wynosić:</p> <p>Energia elektryczna:</p> <ul style="list-style-type: none">• wiatr: nie więcej niż 5 MWe,• biomasa: nie więcej niż 5 MWe,• biogaz: nie więcej niż 0,5 MWe,• woda: nie więcej niż 5MWe,• promieniowanie słoneczne: nie więcej niż 0,5 MWe. <p>Energia cieplna:</p> <ul style="list-style-type: none">• biomasa: nie więcej niż 5 MWth,• biogaz: nie więcej niż 0,5 MWth,• geotermia: nie więcej niż 2 MWth• promieniowanie słoneczne: nie więcej niż 0,5 MWth <p>Ograniczenie mocy dotyczy sumarycznej mocy wszystkich jednostek wytwórczych danego rodzaju OZE wchodzących w skład projektu.</p>
Warunki łączenia IF z dotacją	<p>Koszty zakupu magazynów energii elektrycznej i cieplnej dla źródeł OZE podlegają objęciu dotacją, na podstawie dokumentów przedłożonych Partnerom Finansującym (faktur lub innych, równoważnych).</p> <p>Pojemność magazynu energii elektrycznej w [kWh] nie może być większa niż połowa mocy zainstalowanej w nowych / budowanych źródłach odnawialnych w [kW]. W uzasadnionych przypadkach wynikających z analizy wykonalności projektu OZE, pojemność magazynu energii elektrycznej w [kWh] w ramach Inwestycji Końcowej może zostać zwiększona do 75% mocy zainstalowanej w źródłach odnawialnych w [kW].</p> <p>Nie ma możliwości złożenia wniosku dotyczącego finansowania wyłącznie magazynu energii.</p> <p>Wsparcie w formie dotacji musi być bezpośrednio związane ze wsparciem z instrumentu finansowego i niezbędne dla danego instrumentu finansowego i nie może przekraczać wartości inwestycji wspieranych przez produkt finansowy.</p>

Fundusze Europejskie dla Polski Wschodniej 2021-2027

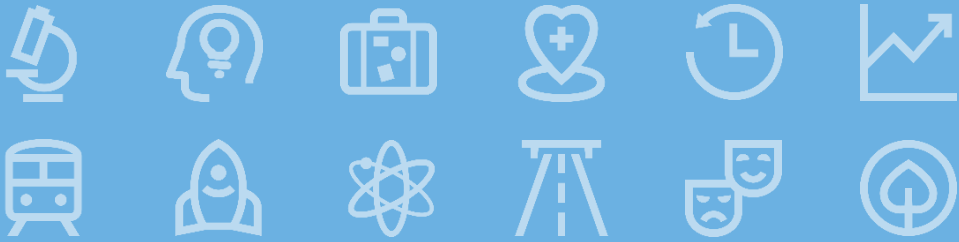
1.5 Pożyczki na rozwój turystyki

Alokacja UE	452 350 000,00 zł
Krajowe współfinansowanie Funduszu Powierniczego	79 826 471,38 zł
Pożyczka na rozwój turystyki Szacowana dostępność: – od I kwartału 2024	
Ostateczni Odbiorcy	<p>mikro, małe i średnie przedsiębiorstwa realizujące inwestycje na terenie Polski Wschodniej</p> <p>Polska Wschodnia obejmuje obszar 6 województw: lubelskiego, podkarpackiego, podlaskiego, świętokrzyskiego, warmińsko-mazurskiego regionalnej części województwa mazowieckiego</p>
Wartość wsparcia	do 1 000 000,00 PLN
Oprocentowanie	<p style="text-align: center;">Na zasadach korzystniejszych niż rynkowe:</p> <p style="text-align: center;">2% w skali roku</p> <p style="text-align: center;">lub</p> <p>1% - w przypadku Inwestycji Komplementarnych do produktów turystycznych objętych wsparciem Priorytetu V: Zrównoważona turystyka</p> <p style="text-align: center;">1% - firmy prowadzące działalność nie dłużej niż 3 lata</p> <p>1,5% - w przypadku Inwestycji Końcowych związanych z utworzeniem miejsc pracy i/albo lub przedsięwzięcia proekologiczne</p> <p style="text-align: center;">lub na zasadach rynkowych</p>
Wkład własny	Nie jest wymagany
Okres spłaty / Karencja	do 7 lat / do 12 m-cy

Fundusze Europejskie dla Polski Wschodniej 2021-2027

1.5 Pożyczki na rozwój turystyki

Alokacja UE	452 350 000,00 zł
Krajowe współfinansowanie Funduszu Powierniczego	79 826 471,38 zł
Pożyczka na rozwój turystyki Szacowana dostępność: – od I kwartału 2024	
	<p>Priorytet V: Zrównoważona turystyka – celem ostatniego z priorytetów jest działanie na rzecz rozwoju turystyki w makroregionie na poziomie regionalnym, jak i lokalnym, z wykorzystaniem potencjału wielokulturowego dziedzictwa i unikalnych zasobów przyrodniczych. Wsparcie z FEPW będzie przeznaczone na inwestycje w infrastrukturę, wokół której będzie funkcjonował zintegrowany produkt turystyczny. Wynikiem działań objętych wsparciem ma być stworzenie ponadregionalnych produktów (szlaków) turystycznych na bazie walorów historycznych, kulturowych, przyrodniczych i krajobrazowych. Wsparcie przyczyni się do rozwoju ruchu turystycznego w mniej znanych destynacjach, o wysokim potencjale i pozwoli na oferowanie zróżnicowanych form turystyki, w tym przyczyniających się do utrzymania lokalnych społeczności. Na pomoc będą mogły liczyć zwłaszcza produkty turystyczne o oddziaływaniu ponadregionalnym, a przede wszystkim te, które przechodzą przez granice województw (tzw. wewnętrzne peryferia) i łączą minimum dwa z nich.</p>



Fundusze Europejskie

DZIĘKUJĘ ZA UWAGĘ

Bank Gospodarstwa Krajowego
ul. Spokojna 2, 20-074 Lublin
tel: +48 22 475 16 00
lublin@bgk.pl

andrzej.wawrzonek@bgk.pl
tel. kom. +48 519 018 321
www.bgk.pl www.pozyczkiunijne.bgk.pl



Fundusze Europejskie
dla Lubelskiego



Rzeczpospolita
Polska

Dofinansowane przez
Unię Europejską

