



**W Lublinie kierowcy korzystają z nowego mostu i pętli postojowych**

**Kraśnicki szpital zyskał nowy obiekt**

**Równość, niedyskryminacja i dostępność – zasady obowiązujące w programie Fundusze Europejskie dla Lubelskiego 2021-2027**

**Adaptacyjność kluczem do sukcesu**

# Spis treści



## Fundusze Europejskie

Wnioskodawcy aplikują o kolejne miliony.....	4
Równość, niedyskryminacja i dostępność – zasady obowiązujące w programie Fundusze Europejskie dla Lubelskiego 2021-2027.....	5

## Przedsiębiorczość

Liderzy innowacji.....	7
3 miliony euro z Funduszy Europejskich na usługi dla lubelskich firm .....	8
Nowe miejsca pracy i rozwój lokalnych społeczności.....	9

## Praca

Wzrośnie jakość usług świadczonych w ramach rynku pracy.....	10
Fundusze europejskie na aktywizację zawodową osób bezrobotnych.....	12
Adaptacyjność kluczem do sukcesu.....	16

**Lubelski Informator Unijny „Puls Regionu”**  
wersja elektroniczna

**Wydawca:** Departament Zarządzania Programami Regionalnymi  
Urząd Marszałkowski Województwa Lubelskiego  
w Lublinie  
ul. Stefczyka 3b, 20-151 Lublin  
tel.: (81) 441 67 38, fax: (81) 441 67 40  
e-mail: drpo@lubelskie.pl, www.rpo.lubelskie.pl,  
www.facebook.com/FunduszeEuropejskieLubelskiego

## Zielone Fundusze

- Rozwój turystyki rowerowej..... **18**
- O klimacie w szkołach Polski Wschodniej!  
Startuje kolejna edycja Lekcji  
o Funduszach Europejskich!..... **19**
- Nowe i zmodernizowane obiekty  
turystyczne oraz rekreacyjne  
dzięki Funduszom Europejskim..... **25**



## Inwestycje

- W Lublinie kierowcy korzystają z nowego mostu  
i pętli postojowych..... **20**
- Kraśnicki szpital zyskał nowy obiekt..... **22**
- Fundusze Europejskie wspierają kulturę..... **24**



## Informacja i promocja

- Rodzinny Piknik Europejski  
w Kraśniku już za nami..... **14**
- Lubelskie pomaga Ukrainie –  
nauka języka polskiego – projekt na finiszu..... **26**
- Konsultanci Funduszy Europejskich w gminach  
województwa lubelskiego..... **27**



**Redakcja:** Oddział Komunikacji i Promocji, Departament Zarządzania Programami Regionalnymi

**Fotografie:** ©UMWL, Adrianna Iwan, Żaklina Król-Majewska, Łukasz Frączek, Marcin Tarkowski, Jan Jakub Smarczowski PIXEL, Michał Lenart, Polska Press, DISR.

**Okładka:** Na zdjęciu ceremonia nadania imienia Prezydenta RP Ryszarda Kaczorowskiego nowo wybudowanemu mostowi przy ul. Żeglarskiej w Lublinie.

**E -book:** Pobierz elektroniczną wersję „Pulsu Regionu”. E -book znajdziesz na stronie [www.funduszeUE.lubelskie.pl](http://www.funduszeUE.lubelskie.pl) w zakładce Wiadomości – E-publicacje

# Wnioskodawcy aplikują o kolejne miliony

**Duże zainteresowanie, jakim cieszą się kolejne ogłaszane nabory wniosków o dofinansowanie w ramach Funduszy Europejskich dla Lubelskiego 2021-2027, jest najlepszym dowodem na to, jak istotnymi i niezbędnymi środkami są pieniądze w ramach wdrażanego obecnie programu regionalnego.**



Podczas VIII posiedzenia Komitetu Monitorującego Fundusze Europejskie dla Lubelskiego. (11 września 2023) przyjęte zostały kryteria wyboru projektów dla kolejnych ośmiu naborów wniosków

## Pierwszy miliard

Od początku uruchomienia Funduszy Europejskich dla Lubelskiego 2021-2027 nie słabnie tempo ich wdrażania. Pierwsze cztery nabory ogłoszono już w marcu 2023 r., zaś do 7 września rozstrzygnięto i zakontraktowano wnioski w 16 naborach. Wystarczyło zatem zaledwie pół roku, by w ramach 44 zawartych umów o dofinansowanie zakontraktować ponad 1 mld 658 mln zł, co stanowi około 15% alokacji Programu. Rozstrzygnięte zostały nabory dotyczące np. wyposażenia Państwowej Straży Pożarnej i Ochotniczych Straży Pożarnych czy aktywizacji zawodowej realizowanej przez Powiatowe Urzędy Pracy. Dokonano również wyboru Banku Gospodarstwa Krajowego jako funduszu powierniczego w zakresie inwestycji rozwojowych mikro, małych i średnich przedsiębiorstw, efektywności energetycznej czy wykorzystania Odnawialnych Źródeł Energii.

– Zainteresowanie ogłaszanymi przez nas naborami pokazuje realne zapotrzebowanie różnych podmiotów na zewnętrzne źródła finansowania, wpisujące się w ich zdiagnozowane potrzeby. Dowodzi także, jak ważne jest podejmowanie wspólnych działań przez Komisję Europejską, Mi-

nisterstwo Funduszy i Polityki Regionalnej oraz samorządy województw w celu sprawnego rozpoczynania następujących po sobie perspektyw finansowych – komentuje Jarosław Stawiarski, Marszałek Województwa Lubelskiego. Warto podkreślić, że na początku września w trakcie oceny było 831 wniosków o dofinansowanie na łączną kwotę wnioskowanego wsparcia wynoszącą ponad 1 mld 222 mln zł.

## Planowane nabory

Łącznie liczba ogłoszonych naborów w 2023 roku zamknie się w liczbie 66 na łączną kwotę alokacji wynoszącą 3 mld 389 mln zł.

– Planowane do ogłoszenia nabory dotyczyć będą między innymi wysokiej jakości usług prorozwojowych dla MŚP, odnawialnych źródeł energii w Miejskich Obszarach Funkcjonalnych, opracowania planów zrównoważonej mobilności miejskiej (SUMP), wsparcia sektora kultury, w tym obiektów zabytkowych, aktywizacji społecznej i zawodowej, rozwoju usług opiekuńczych oraz asystenckich czy tworzenia nowych miejsc wychowania przedszkolnego – wlicza Anna Brzyska, Dyrektor Departamentu Zarządzania Programami Regionalnymi w Urzędzie Marszałkowskim Województwa Lubelskiego.

– Ogłoszenie naborów to namacalny dla wnioskodawców finalny punkt dłuższego etapu prac polegających choćby na przygotowaniu dokumentów, gwarantujących następnie prawidłową realizację każdego indywidualnego projektu – przypomina Jarosław Stawiarski.

Mowa tu chociażby o: stworzeniu podziału instytucjonalnego polegającego na wskazaniu Departamentów i Instytucji Pośredniczących odpowiedzialnych za wdrażanie poszczególnych Działań Programu, zmianie statutów Instytucji Pośredniczących (IP), zmianie regulaminów organizacyjnych Urzędu Marszałkowskiego Wo-

jewództwa Lubelskiego w Lublinie i IP, wyborze Banku Gospodarstwa Krajowego jako funduszu powierniczego, powołaniu Komitetu Monitorującego Fundusze Europejskie dla Lubelskiego 2021-2027, przygotowaniu porozumień z IP, opracowaniu Szczegółowego Opisu Priorytetów Programu, przygotowaniu Opisu Systemu Zarządzania i Kontroli, opracowaniu Harmonogramu naborów wniosków o dofinansowanie czy przygotowaniu Instrukcji Wykonawczych Instytucji Zarządzającej i IP.

Z kolei Anna Brzyska zwraca uwagę na rolę współpracy Instytucji Zarządzającej z podmiotami zewnętrznymi, w tym partnerami społecznymi i gospodarczymi oraz organizacjami pozarządowymi. – Kryteria wyboru projektów dla poszczególnych naborów są każdorazowo zatwierdzane przez Komitet Monitorujący, w którego skład wchodzi szerokie grono interesariuszy. To również dzięki dobrej współpracy w ramach Komitetu, który do tej pory zebrał się na ośmiu posiedzeniach, ogłaszanie kolejnych naborów wniosków o dofinansowanie jest możliwe w tak dobrym tempie – zauważa Dyrektor Departamentu Zarządzania Programami Regionalnymi. Przedmiotowe kryteria są za każdym razem poddawane konsultacjom społecznym, jak również opiniowane przez Komisję Europejską i przekazywane do wiadomości Ministerstwa Funduszy i Polityki Regionalnej.

Obecna wersja Harmonogramu naborów wniosków o dofinansowanie w programie Fundusze Europejskie dla Lubelskiego 2021-2027 (z 4 września 2023 r.) określa terminy naborów do października 2024 roku. Harmonogram dostępny jest na stronie internetowej: <https://funduszeue.lubelskie.pl/zpr/dokumenty/harmonogram-naboru/>. Dokument będzie cyklicznie aktualizowany o nabory planowane do ogłoszenia w kolejnych kwartałach.

Oddział Programowania DZPR

# Równość, niedyskryminacja i dostępność – zasady obowiązujące w programie Fundusze Europejskie dla Lubelskiego 2021-2027

**Perspektywa finansowa na lata 2021-2027 daje nowe możliwości pozyskania funduszy unijnych na działania związane z wyrównywaniem szans, promowaniem niedyskryminacji i dostępności. Równość zaczyna się wtedy, gdy w środowisku pojawia się drugi człowiek. Każdy ma możliwość korzystania z wszelkich praw i podstawowych wolności człowieka, a także wymagać ich respektowania.**



Zasad równości i niedyskryminacji musimy przestrzegać wszyscy. Od tego zależy także możliwość pozyskiwania wsparcia Funduszy Europejskich

## **Te zasady obowiązują zawsze**

Przestrzeganie zasad dotyczących równości obowiązuje na wszystkich etapach realizacji funduszy UE. Dotyczy więc przygotowywania, wdrażania, monitorowania, sprawozdawczości, ewaluacji, promocji i kontroli programów. Rozróżniamy w tym zakresie następujące zasady horyzontalne:

– zasadę równości szans kobiet i mężczyzn,

– zasadę równości szans i niedyskryminacji, w tym dostępności dla osób z niepełnosprawnościami.

Zgodnie z pierwszą zasadą kobietom i mężczyznom przypisuje się taką samą wartość społeczną, równe prawa i obowiązki. Kobiety i mężczyźni powinni mieć równy dostęp do korzystania z zasobów np. środków finansowych, szans do rozwoju. Zasada ta ma gwarantować możliwość wyboru drogi ży-

ciowej bez ograniczeń wynikających ze stereotypów płci.

Druga zasada jest znacznie szersza. W głównym nurcie wszystkich procesów i działań w ramach programu Fundusze Europejskie dla Lubelskiego 2021-2027 stawiane jest zapewnienie możliwości sprawiedliwego i pełnego uczestnictwa w działaniach związanych z programem wszystkim, bez względu na płeć, rasę, kolor skóry, pochodzenie

etniczne lub społeczne, cechy genetyczne, język, religię lub przekonania, poglądy polityczne lub wszelkie inne poglądy, przynależność do mniejszości narodowej, majątek, urodzenie, niepełnosprawność, wiek lub orientację seksualną.

Realizacja prawa do równego traktowania to także dostępność obiektów użyteczności publicznej, w tym przychodni, szpitali, szkół, urzędów dla wszystkich użytkowników i użytkowników, w tym dla osób z niepełnosprawnością. To również dostosowanie w obszarach: architektonicznym (dostosowane budynki użyteczności publicznej, środki transportu), cyfrowym (dostosowane strony, aplikacje internetowych) oraz informacyjnym (dostępne szkolenia lub wydarzenia kulturalne).

## Prawo

Instytucje oraz beneficjenci realizujący Fundusze Europejskie dla Lubelskiego 2021-2027 zobowiązani są do przestrzegania zasad horyzontalnych zgodnie z artykułem 9 Rozporządzenia Parlamentu Europejskiego i Rady (UE) 2021/1060 z dnia 24 czerwca 2021 r. ustanawiającym wspólne przepisy dotyczące:

- Europejskiego Funduszu Rozwoju Regionalnego,
- Europejskiego Funduszu Społecznego Plus,
- Funduszu Spójności,

- Funduszu na rzecz Sprawiedliwej Transformacji
- Europejskiego Funduszu Morskiego, Rybackiego i Akwakultury
- Funduszu Azylu, Migracji i Integracji, Funduszu Bezpieczeństwa Wewnętrznego i Instrumentu Wsparcia Finansowego na rzecz Zarządzania Granicami i Polityki Wizowej.

Na każdym etapie realizacji, projekty finansowane z programu muszą być także zgodne z:

- Kartą Praw Podstawowych Unii Europejskiej (KPP),
- Konwencją o prawach osób niepełnosprawnych
- Wytycznymi dotyczącymi realizacji zasad równościowych w ramach funduszy unijnych na lata 2021-2027.

## Koordinator ds. Karty Spraw Podstawowych

Województwo Lubelskie powołało Koordynatora ds. Karty Praw Podsta-

wowych. Do jego zadań należy m.in. współpraca z Rzecznikiem Funduszy Europejskich i Rzecznikiem Praw Obywatelskich. Koordynator stanowi pierwszy punkt kontaktu wewnątrz Instytucji Zarządzającej oraz właściwych Instytucji Pośredniczących w zakresie przestrzegania przepisów Karty Praw Podstawowych.

Bardzo ważnym mechanizmem zapewniającym prawidłowe wdrażanie zasad horyzontalnych są zatwierdzone przez Komitet Monitorujący Fundusze Europejskie dla Lubelskiego 2021-2027 kryteria wyboru projektów, które mają charakter niedyskryminacyjny i włączający. Na ich podstawie beneficjenci zobowiązani są do przestrzegania zasad horyzontalnych, a także do przeciwdziałania wszelkim formom dyskryminacji. Tym samym środki z funduszy unijnych w naszym województwie nie zostaną w żadnym wypadku wykorzystane do realizacji jakichkolwiek działań, które byłyby dyskryminujące dla uczestników projektu.

DZPR

**Koordinator ds. Karty Praw Podstawowych**  
**Anna Syroka-Bojarczyk**  
**Tel. (81) 441 65 84**  
**e-mail: [anna.bojarczyk@lubelskie.pl](mailto:anna.bojarczyk@lubelskie.pl)**



Stałym gościem Europejskich Pikników Rodzinnych jest Tomasz Jacyków. Opowiada uczestnikom o tym jak w programie Fundusze Europejskie dla Lubelskiego 2021-2027 stosowane są zasady równości i niedyskryminacji

# Liderzy innowacji

**Siódma edycja konkursu Lider innowacji już za nami. W tym roku miał on nieco inną niż dotychczas formę. Jego organizator – Lubelska Agencja Wspierania Przedsiębiorczości – postanowił bowiem wybrać liderów spośród firm, które były laureatami w poprzednich latach.**

– W związku z zakończeniem Regionalnego Programu Operacyjnego na lata 2014-2020, postanowiliśmy zrobić podsumowanie działań zarówno beneficjentów jak i naszych – mówi **dyrektor LAWPU Marek Neckier**. – Dlatego w tegorocznym konkursie wybraliśmy Liderów Innowacji spośród firm, które były laureatami w latach poprzednich. Można powiedzieć, że wybraliśmy najlepszych z najlepszych – dodaje dyrektor.

Organizatorzy konkursu za cel postawili sobie prezentowanie opinii publicznej przedsięwzięciom z terenu województwa lubelskiego realizującym wyróżniające się projekty innowacyjne zgodne z zapisami Regionalnej Strategii Innowacji Województwa Lubelskiego (RSI WL). Chodzi oczywiście o przedsiębiorstwa korzystające z Funduszy Europejskich w ramach RPO WL na lata 2014-2020.

Laureaci tegorocznej edycji konkursu Lider Innowacji zrealizowali swoje projekty korzystając ze wsparcia Funduszy Europejskich w ramach wdrażanych przez Lubelską Agencję Wspierania Przedsiębiorczości działań:

- 3.7. Wzrost konkurencyjności MŚP,
- 1.2. Badania celowe,
- 5.1. Poprawa efektywności energetycznej przedsiębiorstw.

## Gala dla liderów

Na zwieńczenie konkursu Urząd Marszałkowski Województwa Marszałkowskiego oraz LAWPU, zorganizowali wyjątkową uroczystość: Lubelską Galę Przedsiębiorczości. Podczas niej uhonorowane zostały firmy, które są przykładem przedsiębiorczości, kreatywności i efektywności w pozyskiwaniu środków unijnych. W czwartkowy wieczór 7 września br. Centrum Spotkania Kultur w Lublinie na kilka godzin zmieniło się więc w centrum innowacji. Goście z niecierpliwością oczekiwali ogłoszenia wyników konkursu. **Statuetki Lidera Innowacji otrzymały firmy:**

- **ANTEX II** – za uruchomienie produkcji innowacyjnej mieszanki do podbudowy dróg,

- **MEDICAL INVENTI S.A.** – za stworzenie biokompozytu kościostępczego zwanego potocznie „lubelską sztuczną kością”,
- **BITSTREAM S.A.** – za projekt, który pozwolił na uruchomienie nowoczesnej linii produkcyjnej i wprowadzenie na rynek trzech innowacyjnych produktów,
- **SZUMY PARK HOTEL & RESTAURANT** – za wykonanie kompleksowych prac termomodernizacyjnych w budynku ośrodka wczasowego oraz zainstalowanie instalacji OZE.

**Dwie spośród tych firm zostało dodatkowo nagrodzone przez Kapitułę konkursu i internautów:**

- Wyróżnienie internautów otrzymała firma **BITSTREAM S.A.**
- Wyróżnienie Kapituły Konkursu powędrowało do **MEDICAL INVENTI**.

## Kto wybierał

W pierwszym etapie konkursu Kapituła konkursu pod patronatem Marszałka Województwa Lubelskiego Pana Jarosława Stawiarskiego, wyłoniła laureata Wyróżnienia Kapituły oraz finałową 12 w czterech kategoriach:

- biogospodarka,
- medycyna i zdrowie,
- informatyka i automatyka
- energetyka niskoemisyjna.

Z tej grupy internauci wybrali Liderów Innowacji w każdej kategorii i jednego laureata Wyróżnienia Internautów.

## Okazja do wymiany doświadczeń

Gospodarzami Gali byli Marszałek Województwa Lubelskiego Jarosław Stawiarski oraz Dyrektor LAWPU Marek Neckier. A swoją obecnością oprócz nominowanych i laureatów uświetnili parlamentarzyści, radni Sejmiku Województwa Lubelskiego. W uroczystości uczestniczył także Piotr Zygadło, Dyrektor Departamentu Programów Regionalnych w Ministerstwie Funduszy i Polityki Regionalnej, a za pośrednictwem nagrania filmowego, gratulacje przekazał Simeon Shenev, przedstawiciel Dyrekcji Generalnej do Spraw Polityki Regionalnej i Miejskiej Komisji Europejskiej. Dla środowiska biznesu z regionu uroczystość była również okazją do spotkania, wymiany doświadczeń i nawiązania nowych kontaktów.

LAWPU



Laureaci konkursu Lider Innowacji

# 3 miliony euro z Funduszy Europejskich na usługi dla lubelskich firm

**Pod koniec tego roku będzie można składać wnioski o dofinansowanie w ramach Działania 2.5 Usługi dla MŚP programu Fundusze Europejskie dla Lubelskiego 2021-2027. Mikro, małe i średnie przedsiębiorstwa uzyskają możliwość skorzystania z usług specjalistycznego doradztwa innowacyjnego.**

Działanie 2.5 Usługi dla MŚP jest skierowane do firm z województwa lubelskiego, które planują rozwój swojej działalności, wdrażanie nowych rozwiązań lub usprawnienie procesów biznesowych. Działania te mogą zrealizować korzystając ze specjalistycznego doradztwa akredytowanych ośrodków innowacji. A zakup tych usług mogą sfinansować z pieniędzy unijnych. Na ten cel Lubelska Agencja Wspierania Przedsiębiorczości przeznaczyła blisko 3 mln euro z programu Fundusze Europejskie dla Lubelskiego 2021-2027. Rozpoczęcie naboru wniosków o dofinansowanie zaplanowane zostało na 20 grudnia 2023 r. ([https://funduszeue.lubelskie.pl/naboro/harmonogram=-naborow/?szukaj-&na\\_co\\_szukaj=&dzialanie\\_szukaj=&dzialanie%5B%5D=1222&termin\\_od=&termin\\_do=](https://funduszeue.lubelskie.pl/naboro/harmonogram=-naborow/?szukaj-&na_co_szukaj=&dzialanie_szukaj=&dzialanie%5B%5D=1222&termin_od=&termin_do=))

## Ośrodki innowacji

Takie ośrodki, to podmioty zajmujące się transferem technologii, dostarczaniem usług proinnowacyjnych i współpracą ze środowiskiem biznesowym. Krótko mówiąc są to parki technologiczne i naukowe, inkubatory technologiczne, centra transferu technologii, centra innowacji oraz huby innowacji cyfrowych. Ich pełną listę będzie można znaleźć na stronie Ministerstwa Rozwoju i Technologii (<https://www.gov.pl/web/rozwoj-technologie>). Mają za zadanie wspierać przedsiębiorców we wprowadzeniu w firmie innowacji o charakterze technologicznym, ale także organizacyjnym. W ramach tego Działania przedsiębiorcy będą zobligowani do korzystania z usług podmiotów posiadających akredytację w zakresie doradztwa innowacyjnego. Celem wsparcia jest w głównej mierze transformacja technologiczna lubelskich przedsiębiorstw. Rozwiązania te powinny dotyczyć poprawy funkcjonowania firmy

w zakresie m.in. produkcji wyrobów lub usług, dystrybucji i logistyki, marketingu i sprzedaży, systemów informacyjno-komunikacyjnych, administracji i zarządzania oraz rozwoju procesów biznesowych. W ramach naboru mogą być dofinansowane również usługi doradcze, pomagające w przejściu firmy na rozwiązania z Przemysłu 4.0, a także gospodarke opartą na danych.

## Czwarta rewolucja przemysłowa

Przemysł 4.0 to cyfrowa rewolucja przemysłu, którą obecnie obserwujemy i która w ciągu ostatnich kilku lat bardzo się rozwinęła. Przemysł 4.0, niekiedy określany jest jako inteligentna produkcja. Pozwala połączyć technologię cyfrową z rzeczywistą produkcją. W tym właśnie kierunku powinni zmierzać wnioskodawcy i mogą im w tym pomóc usługi doradcze ośrodków innowacji, które będzie można współfinansować z Funduszy Europejskich.

## Dla kogo dotacja?

Wnioski o dofinansowanie będą mogły składać firmy, których siedziba lub oddział jest w województwie lubelskim. Dodatkowe punkty w tym naborze uzyskają przedsiębiorstwa zlokalizowane poza gęsto zaludnionymi obszarami, czyli poza Lublinem, Chełmem i Zamościem, a także firmy, które w swoim projekcie uwzględnią aspekty współpracy ponadregionalnej, transgranicznej lub międzynarodowej. Premiuwane będą również usługi doradcze dla przedsiębiorstw działających w zakresie zielonej gospodarki, żywności wysokiej jakości, zdrowego społeczeństwa, cyfrowego społeczeństwa, technologii materiałowych, procesów produkcyjnych logistycznych, czyli obszarach inteligentnych specjalizacji województwa lubelskiego.



Przedsiębiorca, Pomysł, Kompetencja.

LAWP



# Nowe miejsca pracy i rozwój lokalnych społeczności

**Unia Europejska od dawna odgrywa kluczową rolę we wspieraniu rozwoju gospodarczego swoich państw członkowskich. Jedną z ważniejszych metod wspieranie przedsiębiorczości i rozwoju małych i średnich przedsiębiorstw, jest dostarczanie funduszy potrzebnych do założenia własnej firmy. W ramach Regionalnego programu Operacyjnego Województwa Lubelskiego na lata 2014-2020 było to możliwe dzięki Działaniu 9.3 Rozwój przedsiębiorczości.**

Za wdrażanie Działania 9.3 Rozwój przedsiębiorczości odpowiadał Departament Wdrażania Europejskiego Funduszu Społecznego Urzędu Marszałkowskiego Województwa Lubelskiego w Lublinie. Przeprowadził on cztery nabory wniosków na dofinansowanie projektów. Z ich Beneficjentami zawartych zostało 158 umów o dofinansowanie projektów. Łączna wartość tych projektów to prawie 525,3 mln zł. Łączna kwota dofinansowania z Funduszy Europejskich przekroczyła 446 mln zł. W ramach wsparcia udzielono 9 344 dotacji, co przełożyło się na utworzenie 13 322 miejsc pracy (wg stanu na koniec sierpnia 2023 r.).

W związku z tak dużą liczbą przyznanych dotacji, także liczba branż, w których uruchomione zostały nowe firmy jest także znaczna. Świeżo upieczeni przedsiębiorcy zajęli się między innymi usługami

budowlanymi, pielęgnacją ogrodów, mechaniką samochodową, usługami kosmetycznymi i fryzjerskimi. Powstały także studia fotograficzne i filmowe. Swoje biznesy uruchomili rzemieślnicy – garncarze i stolarze. Powstała także pracownia psychologiczna.

## Cele

Rozwój przedsiębiorczości stanowi jedną ze skuteczniejszych form zapobiegania negatywnym zjawiskom na rynku pracy i podnoszeniu poziomu aktywności zawodowej mieszkańców. Co istotne, w sposób istotny stymuluje rozwój ekonomiczny i społeczny regionu. Mikro i małe przedsiębiorstwa stanowią ważną część gospodarki. Otwieranie nowych firm pozytywnie wpływa na rozwój lokalnych społeczności. Przyciągając inwestycje i generując dochody, przedsiębiorstwa pomagają w rozwoju infrastruktury, edukacji i innych dziedzin życia publicznego.

Działanie 9.3 to odpowiedź RPO WL na lata 2014-2020 na te wyzwania. Wsparcie udzielane w jego ramach zwiększyło również przeżywalność nowopowstałych przedsiębiorstw.

W ramach kolejnych naborów Wnioskodawcy mogli zaplanować wsparcie polegające na udzieleniu bezzwrotnego wsparcia dla osób zamierzających rozpocząć prowadzenie działalności gospodarczej obejmujące:

- usługi szkoleniowe (indywidualne i grupowe) umożliwiające uzyskanie wiedzy i umiejętności niezbędnych do podjęcia i prowadzenia działalności gospodarczej,
- przyznanie bezzwrotnego wsparcia finansowego (dotacji) na rozpoczęcie działalności gospodarczej,
- wsparcie pomostowe w postaci pomocy finansowej.

## Wzrost konkurencyjności i innowacyjność

Konkurencja jest motorem rozwoju gospodarczego. Inwestycje w badania i rozwój, nowoczesną technologię czy doskonalenie produktów i usług możliwe dzięki wsparciu Funduszy Europejskich mogą pomóc przedsiębiorstwom zdobyć przewagę konkurencyjną.

Otwieranie nowych firm ma kluczowe znaczenie dla rozwoju gospodarki, tworzenia nowych miejsc pracy i poprawy konkurencyjności przedsiębiorstw. To również ważny krok w kierunku zrównoważonego rozwoju i ochrony środowiska. Możliwość pozyskania wsparcia z unijnych funduszy może dla wielu osób stanowić szansę na realizację pomysłów i marzeń biznesowych.

DW EFS



Wśród firm, które powstały dzięki wsparciu Funduszy Europejskich znalazły się także te z branży motoryzacyjnej

# Wzrośnie jakość usług świadczonych w ramach rynku pracy

Wojewódzki Urząd Pracy w Lublinie (WUP) w ramach programu Fundusze Europejskie dla Lubelskiego 2021-2027 będzie realizatorem projektów o znaczeniu strategicznym z punktu widzenia rozwoju województwa lubelskiego. Będą to:

- **Lubelskie Obserwatorium Rynku Pracy I Aktywni i bezpieczni na europejskim rynku pracy.**
- **Podnoszenie potencjału kadry EURES woj. lubelskiego,**



## Lubelskie Obserwatorium Rynku Pracy

Celem projektu realizowane przez Wydział Badań i Analiz WUP będzie wzmocnienie instytucji rynku pracy, m.in. dzięki aktualizacji wiedzy pracowników Publicznych Służb Zatrudnienia (PSZ) poprzez bieżące dostarczanie informacji o zmianach na regionalnym i lokalnym rynku pracy. Projekt będzie finansowany w ramach działania 9.3 Wsparcie instytucji rynku pracy Prio-

rytetu IX Zaspokajanie potrzeb rynku pracy programu Fundusze Europejskie dla Lubelskiego 2021-2027. Kwota przeznaczona na jego realizację to 10 893 575,00 zł. Orientacyjny termin rozpoczęcia realizacji to 1 grudnia 2023 r. W ramach projektu realizował będzie jeden z kierunków działań wskazanych w Strategii Rozwoju Województwa Lubelskiego do 2030 roku tj. stałe monitorowanie oraz programowanie sytuacji i trendów na rynku pracy, w tym zapo-

trzebowania na określone kwalifikacje i kompetencje.

Planowany przebieg projektu podporządkowany jest potrzebom tysięcy osób oraz kilkunastu instytucji. Kluczowe będzie uzyskanie materiałów z blisko 30 badań i analiz, a następnie szybkie ich udostępnianie odbiorcom. Oczekują oni na opracowania dotyczące: ewolucji rynku pracy (np. trendów), dynamiki ofert pracy, popytu na pracowników z kwalifikacjami i kompetencjami (także w kontekście nisz rynko-

wych), zatrudnieniowych potencjałów branżowych, dotychczasowych losów i perspektyw udziału w lokalnych rynkach grup w różnym wieku i o szczególnych potrzebach. Na zmienność rynku pracy mają wpływ nie tylko wahania koniunktury, ale i sytuacje nieprzewidziane (pandemia, wojny, kryzysy uchodźcze, energetyczny). Dlatego zlecane będą analizy na temat nowych instrumentów i usług rynku pracy, skuteczności polityk zatrudnienia, potrzeb doskonalenia zawodowego pracowników instytucji rynku pracy. Zarezerwowano środki 1 210 350,00 zł na realizację badań upowszechnianie ich wyników służących realizacji programu Fundusze Europejskie dla Lubelskiego 2021-2027, zależnie od pojawienia się nowych potrzeb informacyjnych.



### Będą rekomendacje

W badaniach zostanie zastosowana zasada maksymalnego włączenia podmiotów, których dotyczyć będzie problem badawczy. Wnioski z badań będą przedstawiane razem z rekomendacjami dla różnych adresatów. Nowe czynniki demograficzne, ekonomiczne, społeczne będą stanowić tło dla diagnoz i prognoz. Publikacje otrzymają bezpłatnie wszyscy zainteresowani np. planujący zdobycie nowych kwalifikacji zawodowych, zmianę zawodu, poszukujący pracy, studenci, uczniowie, doradcy zawodowi, projektodawcy poszukujący szczegółowych uzasadnień do swoich projektów. W procesie upowszechniania materiałów z badań i analiz, także w postaci filmów, zachowane będą zasady dostępności. Zgodnie ze strategią województwa podjęte działania docelowo zwiększą aktywność zawodową mieszkańców regionu, przyczynią się do wzrostu przedsiębiorczości, wpłyną pozytywnie na jakość świadczonych usług publicznych. Realizacja celu umożliwi lepsze

dostosowanie kwalifikacji zatrudnionych do potrzeb rynku pracy. Zapewniono kontynuację projektu po roku 2025, tak aby nie tracić wypracowanych w projekcie produktów, rezultatów, sposobów dystrybucji wiedzy, ale je pomnażać. Informacje o pierwszych działaniach w projekcie pojawią się na stronie internetowej <https://lorp.wup.lublin.pl>.

### EURES

European Employment Services (EURES), to sieć współpracy Publicznych Służb Zatrudnienia oraz innych organizacji regionalnych, krajowych i międzynarodowych, działających w obszarze zatrudnienia (związki zawodowe, organizacje pracodawców, władze lokalne i regionalne), wspierająca mobilność pracowników na poziomie międzynarodowym i transgranicznym w krajach EOG i Szwajcarii. Z usług EURES mogą korzystać nie tylko zarejestrowani klienci urzędów pracy, ale wszyscy zainteresowani, łącznie z osobami pracującymi, studentami i uczniami placówek ponadpodstawowych. Projekt będzie finansowany w ramach działania 9.3 Wsparcie instytucji rynku pracy Priorytetu IX Zaspokajanie potrzeb rynku pracy programu Fundusze Europejskie dla Lubelskiego 2021-2027. Kwota przeznaczona na jego realizację to 1 037 006,25 zł.



### Cel projektu

Planowany do realizacji przez WUP projekt to przede wszystkim wzmocnienie potencjału pracowników sieci EURES z urzędów pracy województwa lubelskiego, zmierzające do podniesienia jakości świadczonych usług i realizo-

wanych działań skierowanych do osób bezrobotnych, poszukujących pracy, migrantów powrotnych, uczniów szkół i placówek ponadpodstawowych, studentów oraz pracodawców.

W ramach projektu przeprowadzony zostanie cykl szkoleń, dotyczących między innymi aspektów międzykulturowych w kontekście współpracy z migrantami, marketingu usług rynku pracy i usług sieci EURES, z zakresu tworzenia cyfrowo dostępnych dokumentów, nowoczesnych narzędzi rekrutacji i efektywnej komunikacji, a także niezbędne w pracy kadry EURES kursy języka angielskiego.

### Stawiamy na jakość świadczonych usług

Możliwość uzyskania aktualnej wiedzy z kompetentnego źródła jakim są PSZ, daje odbiorcom usług sieci EURES szansę na podjęcie lub zmianę aktywności zawodowej, jak też poprawę swojej sytuacji na rynku pracy. Dynamika zmian rynkowych i technologicznych oraz częste zmiany prawne to motywacja do aktualizacji posiadanej wiedzy pracowników urzędów pracy. Dodatkowo, szybkie tempo zmian zachodzących na rynku pracy spowodowane postępowaniem, a także mobilnością pracowników i procesami migracyjnymi, przekłada się na ciągłe zwiększanie efektywności podejmowanych działań na rzecz klientów PSZ. Dzięki realizacji działań mających na celu podniesienie kompetencji/kwalifikacji kadry EURES, urzędy pracy województwa lubelskiego będą skuteczniej i szerzej realizować usługi. Działalność Służb Zatrudnienia dzięki udziałowi w projekcie będzie bardziej profesjonalna i lepiej dostosowana do potrzeb szerokiej grupy odbiorców usług.

Na podstawie przeprowadzonej analizy opracowano założenia kolejnego projektu, którego celem będzie dotarcie z ofertą sieci EURES do jak najszerszego grona odbiorców. Zaplanowano m.in. organizację międzynarodowych targów pracy, spotkań informacyjnych dla poszukujących pracy, migrantów powrotnych i studentów oraz szeroką promocję sieci EURES na terenie województwa lubelskiego.

WUP

# Fundusze na aktywizację zawodową osób bezrobotnych

Wojewódzki Urząd Pracy w Lublinie 19 lipca 2023 r. podpisał pierwsze umowy na dofinansowanie projektów w ramach programu Fundusze Europejskie dla Lubelskiego 2021-2027 r. Ich beneficjentami są Miejski i Powiatowe Urzędy Pracy.



Uroczyste podpisanie umów w ramach Działania 9.1 Aktywizacja zawodowa- projekty PUP

**Wartość wszystkich podpisanych umów sięga prawie 118 mln zł. Co najmniej 23% środków będzie przeznaczony na wsparcie osób młodych w wieku od 18 do 29 lat. Łączne dofinansowanie z Funduszy Europejskich wynosi prawie 100, 2 mln zł, zaś dofinansowania z Budżetu Państwa to blisko 17,7 mln zł. Urzędy Pracy będą swoje projekty realizować do 30 czerwca 2024 r.**

## Czego dotyczą projekty?

Umowy zostały podpisane w wyniku naboru ogłoszonego przez WUP w Lublinie w ramach Działania 9.1 Aktywizacja zawodowa- projekty PUP, Priorytetu IX Zaspokajanie potrzeb rynku

pracy programu Fundusze Europejskie dla Lubelskiego 2021-2027.

Celem tego działania jest „...poprawa dostępu do zatrudnienia i działań aktywizujących dla wszystkich osób poszukujących pracy, w szczególności osób młodych, zwłaszcza poprzez wdrażanie gwarancji dla młodzieży, długotrwale bezrobotnych oraz grup znajdujących się w niekorzystnej sytuacji na rynku pracy, jak również dla osób biernych zawodowo, a także poprzez promowanie samozatrudnienia i ekonomii społecznej” (Szczegółowy Opis Priorytetów Programu Fundusze Europejskie dla Lubelskiego 2021-2027).

Uczestnikami projektu są osoby zarejestrowane w PUP/MUP jako bezrobotne, w tym:

- osoby z niepełnosprawnościami lub o ograniczonej mobilności,
- osoby należące do kategorii NEE,
- osoby odchodzące z rolnictwa7.

Rozstrzygnięty nabór otwiera cykl sześciu edycji naborów (szczegóły w ramce poniżej) projektów urzędów pracy, które dzięki wsparciu Funduszy Europejskich będą mogły bezrobotnym zaoferować szereg usług:

- pośrednictwo pracy;
- poradnictwo zawodowe,
- szkolenia i staże zawodowe;
- prace interwencyjne;

- jednorazowe wsparcie finansowe na podjęcie działalności gospodarczej.

Dodatkowo pracodawca zatrudniający osobę bezrobotną może skorzystać z refundacji kosztów wyposażenia lub doposażenia stanowiska pracy.

Formy wsparcia dla osób bezrobotnych w ramach projektów wynikają z ustawy z dnia 20 kwietnia 2004 r. o promocji zatrudnienia i instytucjach rynku pracy (Dz. U. z 2022 r. poz. 690 z późn. zm.).

### Wsparcie dla młodych

Na uwagę zasługuje fakt, iż w ramach perspektywy finansowej 2021-2027, w programie Fundusze Europejskie dla Lubelskiego, realizowane będzie wsparcie osób młodych od 18 do 29 roku życia. Co najmniej 23% środków finansowych zaplanowanych w każdym projekcie Miejskiego/Powiatowych Urzędów Pracy zostanie przeznaczona na aktywizację zawodową osób młodych.

W ramach Działania 9.1 Aktywizacja zawodowa- projekty PUP, Priorytetu IX Zaspokajanie potrzeb rynku pracy programu Fundusze Europejskie dla Lubelskiego 2021-2027 Miejski/ Powiatowe Urzędy Pracy będą miały możliwość realizacji 6 cykli projektów półtorarocznych.

WUP

### Terminy kolejnych edycji:

- II edycja od 1.01.2024 r. - 30.06.2025 r.
- III edycja od 1.01.2025 r. - 30.06.2026 r.
- IV edycja od 1.01.2026 r. - 30.06.2027 r.
- V edycja od 1.01.2027 r. - 30.06.2028 r.
- VI edycja od 1.01.2028 r. - 30.06.2029 r.

**Bądź na bieżąco, odwiedź stronę: Fundusze Europejskie dla Lubelskiego**

## Fundusze Europejskie

**Punkt kontaktowy Funduszy Europejskich**

**w Wojewódzkim Urzędzie Pracy w Lublinie**

**ul. Obywatelska 4, 20-092 Lublin, III piętro, pokój 330**

**tel. 81 463 53 63, 605 903 491**

**e-mail: [punkt.konsultacyjny@wup.lublin.pl](mailto:punkt.konsultacyjny@wup.lublin.pl)**



Dzięki projektom urzędów pracy setki osób będzie mogło skorzystać ze szkoleń zawodowych lub pozyskać wsparcie na rozpoczęcie własnej działalności

# Rodzinny Piknik Europejski w Kraśniku już za nami

- Strefa poświęcona funduszom unijnym, quizy na temat Unii Europejskiej.
- Lekcje pierwszej pomocy, pomiar ciśnienia.
- Stoiska służb mundurowych i strażacki pokaz wysokościowy.
- Strefa gier i zabaw.
- Występy muzyczne i pokazy tańeczne artystów z Centrum Kultury i Promocji w Kraśniku, kapeli „Swojacy” i Zespołu Wokalnego „Jubilat”.
- Prelekcja Tomasza Jacykowa na temat równości szans kobiet i mężczyzn i dostępności dla osób z niepełnosprawnościami.
- Koncerty Andrzeja Rosiewiczza, Miłosa Bachonko, artystów Opery Lubelskiej wraz z Chórem Dzie-

## cięco-Młodzieżowym Opery Lubelskiej.

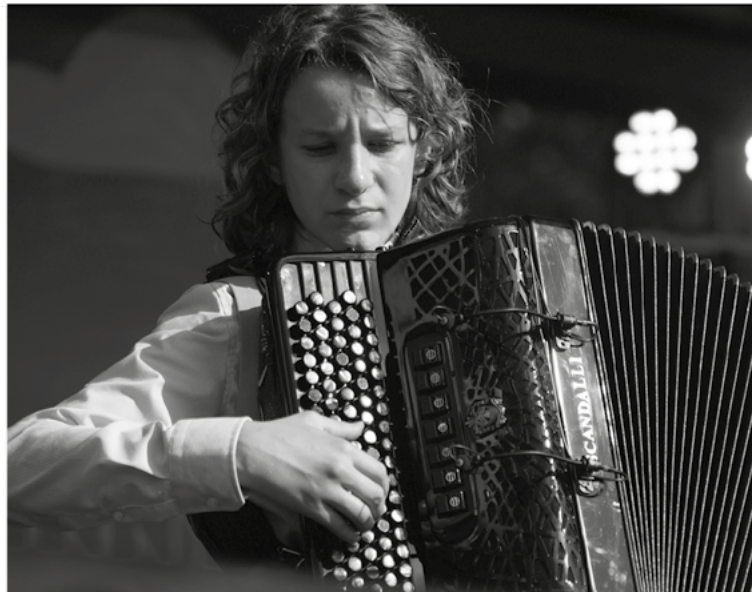
Lista atrakcji kraśnickiego pikniku była naprawdę długa. Niemal tak samo długa jak lista projektów współfinansowanych przez Fundusze Europejskie na terenie gminy i powiatu kraśnickiego. O efektach tych projektów mówił gospodarz pikniku Marszałek Województwa Lubelskiego Jarosław Stawiarski. W Kraśniku zrealizowano 150 projektów o wartości prawie 287 mln zł. Dofinansowanie z Funduszy Europejskich przekroczyło 190 mln zł. Samo Miasto Kraśnik zawarło i zrealizowało 11 umów na kwotę prawie 70 mln zł, w tym wartość wkładu UE przekroczyła 40 mln zł. Z kolei w powiecie kraśnickim zrealizowano 355 projektów o wartości ponad 588 mln zł. Wartość wkładu UE przekroczyła 395 mln zł.

Samorząd Powiatu Kraśnickiego zrealizował samodzielnie lub w partnerstwie 20 umów na wartość ogółem prawie 85 mln zł, w tym na wartość wkładu UE prawie 64 mln zł. – *Rodzinne Pikniki Europejskie mają na celu zwiększenie świadomości mieszkańców regionu na temat korzyści płynących z wdrażania Funduszy Europejskich mówił Marszałek Jarosław Stawiarski.* – *Staramy się wyjaśniać, jak działają Fundusze Europejskie już najmłodszym mieszkańcom naszego województwa. To niezwykle ważne, aby młodzi ludzie wchodzili w kolejne etapy swego życia zaznajomieni z korzyściami jakie daje nam członkostwo w Unii. Podczas pikniku zaprezentowały się również także Panie z Domów Pomocy Społecznej z województwa lubelskiego oraz Panie z Kół Gospodyń Wiejskich, a także Środowiskowy Dom Samopomocy w Kraśniku i Powiatowe Centrum Pomocy Rodzinie w Kraśniku.*



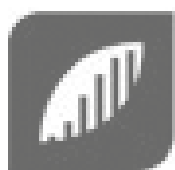


Fundusze Europejskie  
dla Lubelskiego



# Adaptacyjność kluczem do sukcesu

**W dzisiejszym dynamicznym i nieustannie ewoluującym środowisku, zdolność do adaptacji stała się kluczowym czynnikiem sukcesu zarówno dla pracodawców, jak i pracowników. W miarę zmian technologii, trendów rynkowych i społecznych, zdolność do reakcji na te zmiany staje się nieodzowna. Jest cechą nie tylko pożądaną, ale konieczną. Jest również kosztowna i tu z pomocą przychodzą Fundusze Europejskie.**



## Baza Usług Rozwojowych

### Nabór

Urząd Marszałkowski Województwa Lubelskiego w Lublinie, Departament Wdrażania Europejskiego Funduszu Społecznego zakończył nabór w ramach Działania 9.6 Adaptacyjność pracodawców i pracowników do zmian, programu Fundusze Europejskie dla Lubelskiego 2021-2027 typ projektu nr 4 Usługi rozwojowe w Podmiotowym Systemie Finansowania dla pracodawców ich pracowników, zgodnie z ich zidentyfikowanymi potrzebami (system popytowy w oparciu o Bazę Usług Rozwojowych).

Nabór wyłoni operatora środków EFS+ przeznaczonych na wspieranie rozwoju umiejętności/kompetencji lub nabywanie kwalifikacji pracodawców, przedsiębiorców i ich pracowników oraz osób dorosłych uczących się z własnej inicjatywy. Wsparcie to oparte jest na podejściu popytowym z wykorzystaniem BUR. Zakłada ono możliwość samodzielnego wyboru usług rozwojowych przez użytkownika oraz odpowiadający na indywidualne potrzeby rozwojowe danego użytkownika.

**Kwota przeznaczona na dofinansowanie projektów w ramach naboru wynosi 62 390 212,50 zł. W odpowiedzi na głoszenie wnioskodawcy złożyli 14 projektów o wartości 272 457 461,44 zł.**

**Wykaz podmiotów z którymi zawarte zostaną umowy o dofinansowanie projektów poznamy w styczniu 2024 roku.**

### BUR pomoże w znalezieniu szkolenia

Każdy złożony w ramach naboru projekt skierowany jest do pracodawców i przedsiębiorców posiadających siedzibę w określonym podregionie województwa lubelskiego na terenie, którego realizowane jest wsparcie, oraz do ich pracowników. Wsparciem objętych zostanie co najmniej:

- 4 993 przedsiębiorców i pracowników sektora MŚP w podregionie białskim oraz chełmsko-zamojskim;
- 5 121 przedsiębiorców i pracowników sektora MŚP w podregionie lubelskim;
- 2 689 przedsiębiorców i pracowników sektora MŚP w podregionie puławskim.

Baza usług rozwojowych obejmuje szeroki zakres możliwości, które można dostosować do indywidualnych potrzeb pracodawców i pracowników, tj. szkolenia związane z zarządzaniem, komunikacją, umiejętnościami technicznymi czy kreatywnością. Dodatkowo, usługi rozwojowe mogą obejmować mentoring, coaching oraz doradztwo, co pozwoli pracownikom w pełni wykorzystać swój potencjał.

Zgłoszenia uczestników do projektu będą miały charakter dobrowolny. Zastosowanie będzie miało tutaj podejście popytowe, które oznacza mechanizm dystrybucji środków EFS+ dający możliwość samodzielnego wyboru usług rozwojowych przez użytkownika.

### Jak skorzystać z tej oferty przy wsparciu Funduszy Europejskich?

- Na początek trzeba znaleźć w BUR usługę odpowiadającą aktualnym potrzebom firmy. Do usług rozwojowych zaliczamy:
- szkolenia,
- kursy zawodowe,
- egzaminy,
- doradztwo,
- studia podyplomowe,
- e-learning,
- mentoring,
- analizę potrzeb rozwojowych.

Wystarczy komputer i dostęp do internetu. Baza Usług Rozwojowych jest bezpłatna i dostępna 7 dni w tygodniu, 24 godziny na dobę.

Większość kosztów szkolenia pracowników pokryje dotacja z programu Fundusze Europejskie dla Lubelskiego, jednak część z nich przedsiębiorca musi sfinansować sam. Wysokość dofinansowania uzależniona jest od wielkości firmy:



- a) dla mikroprzedsiębiorstwa - 75% kosztów usługi rozwojowej;
- b) dla małego przedsiębiorstwa - 70% kosztów usługi rozwojowej;
- c) dla średniego przedsiębiorstwa - 60% kosztów usługi rozwojowej;
- d) dla dużego przedsiębiorstwa - 50% kosztów usługi rozwojowej.

Te limity będą wyższe o 5% w przypadku:

- a) objęcia wsparciem pracodawców, przedsiębiorców lub pracowników powyżej 55 roku życia;
- b) realizacji usługi rozwojowej, która prowadzi do nabycia kwalifikacji, o których mowa w art. 2 pkt 8 ustawy z dnia 22 grudnia 2015 r. o Zintegrowanym Systemie Kwalifikacji, zarejestrowanych w Zintegrowanym Rejestrze Kwalifikacji oraz posiadających nadany kod.

Znając potrzeby i możliwości finansowania, należy zapoznać się z warunkami rekrutacji prowadzonej przez operatora właściwego dla miejsca prowadzenia firmy. W odpowiedzi na ogłoszony przez niego nabór formularzy o dofinansowanie usługi rozwojowej przedsiębiorca składa odpowiednie dokumenty, a po ich pozytywnym rozpatrzeniu podpisuje umowę wsparcia usługi rozwojowej. Po tym fakcie można rozpocząć wybrane szkolenie. Trzeba jednak pamiętać, że Operator może jedynie zrefundować poniesione już przez przedsiębiorcę koszty. Jest to możliwe na podstawie odpowiedniego wniosku, który należy złożyć wraz z podstawowymi dokumentami potwierdzającymi skorzystanie z wybranej usługi rozwojowej.

być gotowi dostosowywać się do nowych warunków. Współczesne umiejętności, takie jak umiejętność pracy w zespole, elastyczność, umiejętność szybkiego uczenia się i rozwiązywania problemów, są kluczowe dla efektywnego funkcjonowania w dynamicznym środowisku biznesowym. Pracownicy powinni dążyć do ciągłego doskonalenia swoich umiejętności poprzez rozwijanie kompetencji miękkich i twardych. W dzisiejszej rzeczywistości kursy online, szkolenia wewnętrzne i zewnętrzne, a także usługi mentora są dostępnymi środkami umożliwiającymi pracownikom zdobycie nowych umiejętności. Umiejętność dostosowania się do różnorodnych ról i wymogów w ramach organizacji może przynieść ogromne korzyści zarówno pracownikom, jak i pracodawcom.

### **Wyszkolony pracownik gwarancją rozwoju**

W kontekście zmieniającego się rynku pracy również pracownicy muszą

być gotowi dostosowywać się do nowych warunków. Współczesne umiejętności, takie jak umiejętność pracy w zespole, elastyczność, umiejętność szybkiego uczenia się i rozwiązywania problemów, są kluczowe dla efektywnego funkcjonowania w dynamicznym środowisku biznesowym.

Pracownicy powinni dążyć do ciągłego doskonalenia swoich umiejętności poprzez rozwijanie kompetencji miękkich i twardych. W dzisiejszej rzeczywistości kursy online, szkolenia wewnętrzne i zewnętrzne, a także usługi mentora są dostępnymi środkami umożliwiającymi pracownikom zdobycie nowych umiejętności. Umiejętność dostosowania się do różnorodnych ról i wymogów w ramach organizacji może przynieść ogromne korzyści zarówno pracownikom, jak i pracodawcom.

*DW EFS*



# Rozwój turystyki rowerowej

**Marszałek Województwa Lubelskiego Jarosław Stawiarski już dwukrotnie spotkał się z przedstawicielami powiatów i gmin województwa lubelskiego, którzy wspólnie zajmą się budową ścieżek rowerowych w ramach dwóch projektów: „Rowerowe Roztocze. Drogi pieszo-rowerowe w obszarach miejskich” oraz „Rowerowe Roztocze. Drogi pieszo-rowerowe w obszarach wiejskich” z programu Fundusze Europejskie dla Lubelskiego 2021-2027. Liderem obu projektów partnerskich będzie Roztoczański Związek Powiatowo-Gminny.**

– To, że spotkaliśmy się w tak liczonym gronie osób zainteresowanych realizacją przedmiotowych przedsięwzięć, jest najlepszym dowodem na to jak istotne zadanie stoi przed nami do wykonania – mówił **Marszałek Województwa Lubelskiego Jarosław Stawiarski**. – *Wkraczamy teraz w kluczową fazę przygotowania wniosku o dofinansowanie ze środków Funduszy Europejskich dla Lubelskiego 2021-2027. Wiemy, że liderzy przedsięwzięć oraz partnerzy sumiennie i terminowo przygotowują niezbędną dokumentację, dzięki czemu mieszkańcy naszego regionu i turyści wkrótce skorzystają z nowych dróg pieszo-rowerowych wraz z niezbędną infrastrukturą.*

## Lista sprawdzająca

Ogłoszenie naborów wniosków o dofinansowanie dla ww. projektów zaplanowano na październik 2024 roku. Jeśli weźmie się pod uwagę ogrom prac jakie stoją przed partnerami projektu, jest to naprawdę krótki termin. Prawidłowe i terminowe przygotowanie dokumentów jest warunkiem pozytywnej oceny wniosku o dofinansowanie i rozpoczęcia realizacji inwestycji, w wyniku której powstanie ponad 175 kilometrów nowych dróg pieszo-rowerowych wraz z niezbędną infrastrukturą. Partnerzy projektu postanowili więc spotykać się raz w miesiącu, by podczas spotkań wymieniać informacje na temat wymaganych formalności do spełnienia, a także postępów w przygotowaniu inwestycji.

## Dwa projekty

Konieczność rozwoju turystyki rowerowej została dostrzeżona już na etapie prac nad przygotowaniem programu Fundusze Europejskie dla Lubelskiego 2021-2027. Inwestycje dotyczące wsparcia infrastruktury rowerowej przewidziano w priorytetach:

- V: Zrównoważona mobilność miejska, Działanie 5.1 Niskoemisyjny transport miejski,

- VII: Lepsza dostępność do usług społecznych i zdrowotnych, Działanie 7.10 Turystyczne Lubelskie programu Fundusze Europejskie dla Lubelskiego 2021-2027.

Przede wszystkim jednak w Kontrakcie Programowym dla Województwa Lubelskiego uwzględniono między innymi realizację projektów:

1. „Rowerowe Roztocze. Drogi pieszo-rowerowe w obszarach miejskich”, który będzie realizowany w ramach Działania 5.1 – Niskoemisyjny transport miejski. Wartość tego przedsięwzięcia to ponad 18 mln euro, z czego blisko 15 mln euro pochodzić będzie z Funduszy Europejskich, a realizować je będzie 14 partnerów projektu.

Inwestycja polega na wykonaniu ponad 35 km dróg pieszo-rowerowych zlokalizowanych na terenie gmin miejskich: Kraśnik, Goraj, Krasnobród, Szczepietyn, Zwierzyniec, Tomaszów Lubelski, Janów Lubelski, Józefów oraz Frampol. W wybranych lokalizacjach wybudowanych zostanie 9 stacji ładowania pojazdów elektrycznych, w tym dla rowerów i skuterów. Powstaną parkingi dla rowerów i punkty obsługi rowerzystów wyposażone w ławki i stojaki dla rowerów. Zamontowane zostaną także między innymi tablice informacyjne, monitoring i oświetlenie w miejscach szczególnie niebezpiecznych.

2. „Rowerowe Roztocze. Drogi pieszo-rowerowe w obszarach wiejskich” w ramach Działania 7.10 - Turystyczne Lubelskie. W tym przypadku całkowita wartość projektu sięgnie ponad 38 mln euro, z czego 32,5 mln euro, to środki unijne, w których rozdysonowanie zaangażowanych będzie 17-stu partnerów projektu.

W odniesieniu do obszarów wiejskich projekt będzie realizowany na terenie 5 powiatów: kraśnickiego, janowskiego, biłgorajskiego, zamojskiego oraz tomaszowskiego. Planowane jest powstanie prawie 140 km nowych dróg pieszo-rowerowych w 33 lokalizacjach. Wybudowanych zostanie także 12 punktów obsługi rowerzystów wyposażonych w małą architekturę drewnianą (wiaty, ławy, stoły, stojaki rowerowe), stacje napraw rowerów, stacje ładowania rowerów elektrycznych, itp.

## Projekty partnerskie

Zarówno w przypadku Działania 5.1 jak Działania 7.10 przewidziany został niekonkurencyjny sposób wyboru. Wnioskodawcą i liderem zaplanowanych przedsięwzięć będzie Roztoczański Związek Powiatowo-Gminny. Szacowana wartość całkowita projektów wyniesie ponad 56 mln euro, z czego ponad 47 mln euro to dofinansowanie UE pochodzące ze środków programu Fundusze Europejskie dla Lubelskiego 2021-2027.





# O klimacie w szkołach Polski Wschodniej! Startuje kolejna edycja Lekcji o Funduszach Europejskich!

**Ile wody potrzeba do produkcji ubrań mieszczących się w jednej szafie? Czy dzżownice jedzą plastik? Ile śmieci rocznie produkuje każdy z nas? Czy Europa może być pierwszym na świecie neutralnym klimatycznie kontynentem? Już wkrótce odpowiedzi na te pytania uzyska 12 000 uczniów, którzy przystąpią do akcji edukacyjnej „Lekcja o Funduszach Europejskich VIII”.**

**11 września 2023 r. rusza rekrutacja do akcji edukacyjnej „Lekcja o Funduszach Europejskich VIII”, której organizatorem jest Ministerstwo Funduszy i Polityki Regionalnej.**

#### **Dla kogo**

Do projektu mogą przystąpić szkoły podstawowe z sześciu województw:

- warmińsko-mazurskiego,
- podlaskiego,
- świętokrzyskiego,
- lubelskiego,
- podkarpackiego,
- części województwa mazowieckiego (bez Warszawy i otaczających ją powiatów).

#### **Temat lekcji**

W tym roku Lekcja poświęcona będzie zmianom klimatu oraz sposobom jego ochrony. Uczniowie dowiedzą się, co wpływa na zmiany klimatu, ja-

kie są efekty tych zmian i jak można je powstrzymać. Zdobędą praktyczne wskazówki, co oni sami mogą zrobić, w swoim najbliższym otoczeniu, by ograniczyć negatywny wpływ człowieka na środowisko. Poznają rozwiązania służące przeciwdziałaniu skutkom zmian klimatu w miastach oraz możliwości wykorzystania Funduszy Europejskich w tym obszarze.

Przez zagadnienia związane ze skutkami zmian klimatycznych przeprowadzi uczniów Tomek Michniewicz – jeden z najbardziej znanych polskich podróżników. Uczniowie zdobędą wiedzę o klimacie oglądając film z jego udziałem, czytając komiks, który powstał specjalnie na potrzeby projektu, a także rozwiązując zadania w broszurach edukacyjnych.

Każda szkoła, która zgłosi się do akcji otrzyma pakiet bezpłatnych materiałów dydaktycznych, a także upominki

dla wszystkich uczniów, którzy wezmą udział w akcji.

#### **Konkurs!**

Podsumowaniem Lekcji będzie konkurs „Projekt: klimat!”. Zadanie konkursowe będzie polegało na nagraniu krótkiego filmu o zmianach klimatu w okolicy i sposobach im przeciwdziałania. Na laureatów czekają cenne nagrody – 3-dniowa wycieczka do Warszawy dla zwycięzców pierwszego miejsca, monitory interaktywne i laptopy dla szkół, karty upominkowe dla uczniów i opiekunów zespołu.

Zgłoszenia do projektu będą przyjmowane od 11 września 2023 r. do wyczerpania puli miejsc poprzez stronę [www.zgloszenielekcja.pl](http://www.zgloszenielekcja.pl). O kwalifikacji decyduje kolejność zgłoszeń. Udział w projekcie jest bezpłatny, a liczba miejsc jest ograniczona.

Więcej o projekcie: [www.polskaw-schodnia.gov.pl/lekcja](http://www.polskaw-schodnia.gov.pl/lekcja)

# W Lublinie kierowcy korzystają z nowego mostu i pętli postojowych

12 września 2023 r. Marszałek Województwa Lubelskiego Jarosław Stawiarski oraz Prezydent Miasta Lublin Krzysztof Żuk uroczystie otworzyli nowy most nad rzeką Bystrzycą w ciągu ul. Żeglarskiej w okolicach Zalewu Zemborzyckiego. Obiektowi zostało również nadane imię Prezydenta RP Ryszarda Kaczorowskiego. Lublin należy do czołówki miast w Polsce, które najlepiej wykorzystały środki europejskie w latach 2014-2020. W latach 2014-2020 miasto pozyskało dofinansowanie ze środków europejskich w kwocie 1,35 miliarda zł.



Nowy most nad Bystrzycą nie tylko prezentuje się okazale, ale także znakomicie usprawni miejską komunikację

Wśród najbardziej widocznych i docenianych przez mieszkańców projektów znajdują się te dotyczące dróg i miejskiego transportu. Spójrzmy więc na jeden z większych projektów tego typu, czyli na przedsięwzięcie zatytułowane „Budowa, modernizacja przystanków i węzłów przesiadkowych zintegrowanych z innymi rodzajami transportu na potrzeby LOF”.

Jego wartość sięgnęła ponad 103 mln zł. Z czego 80 mln zł pochodziło z Funduszy Europejskich Warto podkreślić, że tylko rozbiórka starego i budowa nowego mostu w ciągu ul. Żeglarskiej kosztowały 38 mln zł.

#### O inwestycji w pigułce

W ramach projektu powstało 6 zespołów przystanków przesiadkowych wraz

z infrastrukturą przystankową i około przystankową.

Pojazdy komunikacji miejskiej korzystają z nowych pętli postojowych, a mieszkańcy z dogodnych miejsc integrujących różne formy transportu. Znajdą je przy ulicach:

- Żeglarska,
- Zbożowa,
- Franczaka „Lalka”,
- Granitowa,

- al. Kraśnicka
- Osmolicka.

Każdy z sześciu węzłów otrzymał infrastrukturę dla pojazdów komunikacji miejskiej oraz zaplecze socjalno-sanitarne do obsługi kierowców autobusów i trolejbusów.

1. Przy skrzyżowaniu ul. Żeglarskiej z ul. Krężnicką wykonano pętlę o nawierzchni betonowej dla 14 autobusów. Powstał również parking Park&Ride (parkuj i jedź) dla ponad 30 samochodów. Dodatkowo, w celu zapewnienia obsługi komunikacyjnej pomiędzy nowo powstałą pętlą, a Zalem Zemborzyckim, powstało dojście wraz z elementami małej architektury. W ciągu ul. Żeglarskiej powstała także nowa przeprawa przez Bystrzycę. Istniejący most był już w fatalnym stanie technicznym i był objęty zakazem wjazdu pojazdów o masie powyżej 10 ton. Nowy most jest większy od poprzedniego - ma długość 50 metrów i szerokość ponad 19 metrów. Zyskał też wzmocnienie w formie podwieszenia, które stało się wyraźną optyczną dominantą dla tej części miasta. Oprócz budowy nowego mostu zmienił się także przebieg ścieżki rowerowej

pod nim. Koryto Bystrzycy zostało uregulowane oraz przebudowany został fragment ul. Żeglarskiej od nowego węzła przesiadkowego przy skrzyżowaniu z ul. Krężnicką do ul. Nałkowskich.

2. Na granicy miasta Przy ul. Franczaka „Lalka”, w okolicach ul. Królowej Bony, powstała pętla dla 6 autobusów. Wykonano chodniki i ścieżkę rowerową w kierunku ul. Bony oraz zatokę parkingową Kiss&Ride (pocałuj i jedź) dla 6 pojazdów.
3. Natomiast przy ul. Zbożowej, w obszarze pętli wybudowano 10 stanowisk dla autobusów oraz parking typu Kiss&Ride z 5 miejscami postojowymi.
4. Z kolei węzeł przy al. Kraśnickiej jest zlokalizowany po prawej stronie, jadąc w kierunku centrum, w połowie drogi pomiędzy ul. Beżyzką a ul. Jana Pawła II. Zakres prac dla tej lokalizacji, poza powstaniem pętli dla pojazdów komunikacji miejskiej, zakładał także przebudowę al. Kraśnickiej oraz budowę ul. Wróbla i ul. Kaczej, co pozwala na lepsze skomunikowanie nowego węzła.
5. W ramach budowy węzła przesiadkowego przy ul. Granitowej istnieje

jąca pętla zyskała dodatkowy pas postojowy dla pojazdów komunikacji miejskiej. Poszerzony został również jej wyjazd. Wyznaczono tam 13 stanowisk postojowych dla autobusów, w tym 6 dla pojazdów o długości 18 metrów.

6. Oddano do użytkowania również nowy węzeł przy ul. Osmolickiej. Zaprojektowano tam pętlę dla 2 autobusów o standardowej długości oraz parking Kiss&Ride. Dla lepszego skomunikowania węzła przebudowę przeszedł również odcinek ul. Osmolickiej i Prawiednickiej. W ramach inwestycji powstały również chodniki i przejścia dla pieszych

Inwestor nie zapomniał również o zieleni. Łącznie na terenie nowo wybudowanych węzłów zasadzono ponad 200 nowych drzew i blisko 10 tys. krzewów.

### Kto skorzysta?

Realizacja węzłów przesiadkowych jest ważna nie tylko z punktu widzenia Lublina, ale także całego Lubelskiego Obszaru Funkcjonalnego.

Z centrum przesiadkowego korzystają mieszkańcy Lublina, mieszkańcy sąsiednich gmin wchodzących w skład powiatu oraz mieszkańcy sąsiednich powiatów.





Dzięki Funduszom Europejskim kraśnicki szpital zyskał nowoczesny obiekt, z którego korzystać będą również sąsiednie powiaty

## Kraśnicki szpital zyskał nowy obiekt

**W kraśnickim szpitalu zakończyła się realizacja inwestycji o wartości prawie 34,7 mln złotych, z czego placówka pozyskała aż 34,3 mln zł z Funduszy Europejskich. Dzisiaj (25 września 2023 r.) z udziałem Jarosława Stawiarskiego, Marszałka Województwa Lubelskiego nowy obiekt został oficjalnie otwarty.**

– Nowy pawilon, to inicjatywa, która wychodzi naprzeciw realnym potrzebom nie tylko Kraśnika i Powiatu Kraśnickiego. Możliwości jakie dzięki niej powstają wpływają także na sąsiednie powiaty – opolski i janowski – mówi **Marszałek Województwa Lubelskiego Jarosław Stawiarski** – Zaplecze, jakie powstało jest odpowiedzią na zidentyfikowane potrzeby związane między innymi z opieką nad kobietami w ciąży i noworodkami.

Samodzielny Publiczny Zakład Opieki Zdrowotnej w Kraśniku mógł podjąć tak dużą inwestycję dzięki wsparciu w ramach Działania 13.1 Infrastruktura Opieki Zdrowotnej Regionalnego Programu Operacyjnego Województwa Lubelskiego na lata 2014-2020 współfinansowanego ze środków Europejskiego Funduszu Rozwoju Regionalnego. Dofinansowanie uzyskał projekt „Do-

budowa pawilonu do budynku szpitala w SPZOZ w Kraśniku w celu poprawy dostępności i jakości świadczonych usług, zabezpieczenia świadczeń na oddziałach ginekologicznym, położniczym i neonatologicznym oraz reorganizacji funkcjonowania szpitala”. Całkowita wartość projektu to 34 680 889,95 zł, natomiast dofinansowanie z UE wynosi 34 302 978,12 zł.

### **Korzyści**

W wyniku realizacji projektu kraśnicki szpital zyskał nowoczesny obiekt, który jest kompleksowo przygotowany do świadczenia wysokiej jakości usług medycznych dla kobiet i dzieci.

W ramach projektu przeprowadzono prace budowlane obejmujące wzniesienie nowego 3 kondygnacyjnego budynku, połączonego z budynkiem głównym

szpitala. Na niskim parterze obiektu zlokalizowane zostały pomieszczenia techniczne i pomocnicze oraz pracownia tomografii komputerowej. Z kolei na parterze pacjenci znajdą izby przyjęć: ogólną, dziecięcą oraz oddziału ginekologii i położnictwa. Na tym samym poziomie zlokalizowany został oddział ginekologiczny z 10 łózkami dla pacjentek z wydzielonymi pokojami do izolacji oraz salą intensywnego nadzoru. Na najwyższej kondygnacji pawilonu znalazł się oddział położniczo-noworodkowy. Jest on w pełni przygotowany do hospitalizacji pacjentek z chorobami zakaźnymi. Tutaj też znajdują się 2 sale porodowe, sala operacyjna dla porodów rozwiązywanych cięciem cesarskim, a także pomieszczenie przeznaczone dla położnic i noworodka w pierwszych godzinach życia, po porodach powikła-

nych i pokoje dla noworodków obserwowanych, wcześniaków, intensywnej opieki noworodka. Do wszystkich sal i gabinetów zakupione zostało nowoczesne wyposażenie i sprzęt diagnostyczny. Na liście zakupów znalazły się między innymi: tomograf, kardiomonitor, aparaty KTG, USG i EKG, pompy infuzyjne, łóżka porodowe, stół operacyjny, aparat do znieczuleń i inny sprzęt.

– *Realizacja tej inwestycji pozwoli na centralizację prowadzonych usług medycznych, racjonalizację wykorzystania potencjału technicznego i poprawę efektywności kosztowej świadczonych usług. Dzięki temu obiektowi szpital będzie przygotowany do skutecznej walki z wszelkimi zagrożeniami, jakie czyhają na noworodki i ich matki* – mówi **Marszałek Województwa Lubelskiego Jarosław Stawiarski**

### Nie tylko położnictwo

Dzisiejsze otwarcie zupełnie nowego pawilonu szpitalnego, to ukoronowanie dotychczasowych projektów unijnych realizowanych przez SPZOZ w Kra-

śniku. Placówka aktywnie korzystała z możliwości jakie dawał Regionalny Program Operacyjny Województwa Lubelskiego na lata 2014– 2020.

Za ponad 12,6 mln zł (przy wsparciu Funduszy Europejskich w wysokości ponad 8,4 mln zł) zrealizowane w szpitalu zostały trzy inne projekty inwestycyjne. Dzięki nim:

- wyremontowane i doposażone zostały oddziały: Kardiologii; Chorób dzieci i młodzieży; Chorób wewnętrznych; Chorób płuc i gruźlicy; Chirurgii ogólnej; Ortopedyczno-urazowy; Chemioterapii; Opieki paliatywnej i Neurologii. Wsparcie zyskały także pracownia endoskopii oraz blok operacyjny;
- szpitalną przychodnię dostosowano do obowiązujących przepisów ochrony przeciwpożarowej, budowlanych i sanitarnych. Poprawiona została również jej funkcjonalność;
- SPZOZ w Kraśniku dołączył do grona placówek, które wdrożyły nowoczesny system informatyczny e-usług w SPZOZ. Wśród wie-

lu zalet tego systemu jest możliwość zrealizowanie wizyty lekarza POZ i Pielęgniarki środowiskowej w domu pacjenta z pełną synchronizacją z bazą danych Szpitala.

Kraśnicki szpital aktywnie uczestniczył także w realizacji 3 programów profilaktycznych wpieranych przez RPO WL, a współfinansowanych przez Europejski Fundusz Społeczny. Były to programy:

- profilaktyki raka szyjki macicy,
- profilaktyki raka piersi,
- profilaktyki raka jelita grubego.

Na ten cel szpital pozyskał ponad 1,1 mln zł dotacji. Całkowita wartość tych projektów przekroczyła 1,3 mln zł.

– *Ta aktywność służyła i nadal służy mieszkańcom miasta i powiatu. Zauważę tylko, że w ramach kończącego się już programu operacyjnego szpital pozyskał dofinansowanie o łącznej wartości sięgającej prawie 44 mln zł, a całkowita wartość zrealizowanych projektów przekroczyła 48,6 mln zł* – mówi **Anna Brzyska Dyrektor Departamentu Zarządzania Programami Regionalnymi w Urzędzie Marszałkowskim Województwa Lubelskiego**.



SPZOZ w Kraśniku z sukcesami korzystał z Funduszy Europejskich już wcześniej. Dzięki ich wsparciu udało się poprawić funkcjonowanie przyszpitalnej przychodni specjalistycznej

# Fundusze Europejskie wspierają kulturę

**W Tomaszowskim Domu Kultury zakończyła się realizacja inwestycji o wartości ponad 4 mln złotych, z czego placówka pozyskała blisko 2,5 mln zł z Funduszy Europejskich. 30 września br. z udziałem Jarosława Stawiarskiego, Marszałka Województwa Lubelskiego odbyła się uroczystość otwarcia sali widowiskowej, która została wyremontowana w ramach projektu dofinansowanego ze środków unijnych.**



Uroczystość oddania do użytku wyremontowanego Tomaszowskiego Domu Kultury uświetnił występ taneczny

– *Przebudowa Tomaszowskiego Domu Kultury to ważna inwestycja dla mieszkańców Tomaszowa Lubelskiego – dla dzieci, młodzieży, seniorów, ale nie tylko – mówi Marszałek Województwa Lubelskiego Jarosław Stawiarski. – Z nowego obiektu skorzystają także instytucje kultury, organizacje pozarządowe i lokalni przedsiębiorcy. Możliwości, jakie dzięki niej powstają wpłyną także na mieszkańców Roztocza. Zaplecze, jakie powstało jest odpowiedzią na zidentyfikowane potrzeby związane z rozwojem życia turystycznego i kulturalnego tego zakątka województwa lubelskiego. Realizacja projektu przyczyni się do promowania produktów i marek turystycznych regionu oraz wymiany dobrych praktyk w tym zakresie.*

Tomaszowski Dom Kultury (TDK) mógł podjąć tę inwestycję dzięki wsparciu w ramach Działania 7.1 Dziedzictwo kulturowe i naturalne Regionalnego Programu Operacyjnego Województwa Lubelskiego na lata 2014-2020 współfinansowanego ze środków Europejskiego Funduszu Rozwoju Regionalnego. Do-

finansowanie uzyskał projekt „Przebudowa budynku Tomaszowskiego Domu Kultury wraz z zakupem niezbędnego wyposażenia”. Całkowita wartość projektu to 4 133 505,98 zł, natomiast dofinansowanie z UE wyniosło 2 491 013,04 zł.

## **TDK odzyskał blask**

Zakres inwestycji wykonanych w TDK był szeroki. Pozyskane środki pozwoliły na wykonanie prac budowlanych na wszystkich kondygnacjach budynku oraz na jego dachu. Od piwnicy aż po II piętro przeprowadzono prace związane z wykonaniem nowej klatki schodowej. W piwnicy podniesiono poziom posadzek i usunięto wyjścia na zewnątrz (w miejsce drzwi wstawiono okno), usunięto konstrukcję schodów sceny, wykonano nowe podłogi, wyrównano poziom posadzek. Wykonano schody w garażu i dla sceny, wymieniono poręcze klatki schodowej oraz postawiono nowe ścianki działowe. Największy zakres prac remontowo-budowlanych dotyczył parteru. Było to

m.in.: wyrównanie poziomów posadzek, wymiana schodów zewnętrznych, ścianek działowych, wymiana drzwi wejściowych do TDK, wykonanie instalacji: wodno-kanalizacyjnej, ciepłej, elektrycznej oraz montaż oświetlenia, wentylacji i klimatyzacji. Natomiast kluczowym działaniem na tej kondygnacji było wykonanie nowego wystroju sali widowiskowej, montaż oświetlenia i nagłośnienia sceny oraz wykonanie nowego wystroju hallu głównego.

Na I piętrze roboty budowlane polegały na wyrównaniu poziomów posadzek oraz wykonaniu stropu, natomiast na II piętrze - prace związane z wykonaniem klatki schodowej. Na dachu przeprowadzono prace udroźniające istniejące kanały wentylacyjne.

Obiekt został dostosowany do potrzeb osób z niepełnosprawnościami poprzez przebudowę toalet oraz instalację platformy dla osób z niepełnosprawnościami.

## **Korzyści**

– *Realizacja tej inwestycji pozwoli na organizację większej liczby wydarzeń kulturalnych w Tomaszowskim Domu Kultury. Dzięki przeprowadzonym pracom budowlano-remontowym oraz zakupie wysokiej jakości nagłośnienia scenicznego i oświetlenia, sala widowiskowa zyskała nowe oblicze. Organizacja koncertów, spektakli teatralnych, czy przedstawień uzyskała godne warunki techniczne – mówi Anna Brzyska, Dyrektor Departamentu Zarządzania Programami Regionalnymi w Urzędzie Marszałkowskim Województwa Lubelskiego.*

Nowe możliwości placówki pozwolą zwiększyć udział mieszkańców w organizowanych wydarzeniach. Szacuje się, że z obiektów objętych wsparciem będzie korzystać rocznie ponad 70 tysięcy osób.



# Nowe i zmodernizowane obiekty turystyczne oraz rekreacyjne dzięki Funduszom Europejskim

**Na terenach powiązanych z arboretum leśnym przy Ośrodku Edukacji Ekologicznej Lasy Janowskie zakończyła się realizacja inwestycji współfinansowana z Funduszy Europejskich o wartości ponad 5 mln zł z czego dofinansowanie to prawie 3 mln zł. 28 września 2023 r. odbyło się uroczyste otwarcie obiektów infrastruktury turystycznej powiązanych z terenem arboretum leśnego przy Ośrodku Edukacji Ekologicznej Lasy Janowskie w Nadleśnictwie Janów Lubelski.**



Arboretum w Lasach Janowskich

Inwestycja została zrealizowana dzięki wsparciu z Działania 7.3. *Turystyka przyrodnicza* Regionalnego Programu Operacyjnego Województwa Lubelskiego na lata 2014-2020 współfinansowanego ze środków Europejskiego Funduszu Rozwoju Regionalnego. Dofinansowanie uzyskał projekt „**Budowa i modernizacja obiektów infrastruktury turystycznej powiązanych z terenem arboretum leśnego przy Ośrodku Edukacji Ekologicznej Lasy Janowskie w Nadleśnictwie Janów Lubelski**”. Projekt został zrealizowany przez Nadleśnictwo Janów Lubelski jako lider projektu oraz partnerów: Gminy Janów Lubelski, Powiatu Janowskiego i Związku Polskich Fotografów Przyrody.

## **Komfort dla turystów i mieszkańców**

Zakres prac wykonanych w ramach projektu był szeroki. Nadleśnictwo Janów Lubelski zyskało nowe i zmodernizowane obiekty turystyczne oraz rekreacyjne. W ramach projektu wykonano nowe obiekty budowlane jak zmodernizowano już istniejące, opracowano dokumentację techniczną, przygotowano studium wykonalności oraz wykonano 10 obiektów turystycznych:

- Kolekcja roślin boru bagiennego i torfowiska;
- Kolekcja roślin wodnych i przywodnych;
- Pomost widokowy w podszycie drzew;
- Strefa edukacji przyrodniczej dzieci;

- Kolekcja drzew i krzewów rodzimych;
- Zaczarowana dąbrowa;
- Ogród sensoryczny;
- Ogród janowski;
- Ostoja i punkt obserwacji ptaków;
- Polska łąka kwietna.

Dokonano przebudowy drogi dla rowerów (Jakubowska Droga) o długości 2650m, została wykonana infrastruktura uzupełniająca (energooszczędne oświetlenie, monitoring, rozwiązania ICT). Utworzono 1 punkt informacji turystycznej i infokiosk zapewniający obsługę w min. 2 językach obcych, 9 obiektów dostosowano do potrzeb osób z niepełnosprawnościami.

## **Korzyści**

Powstałe nowe i zmodernizowane obiekty, które są kompleksowo przygotowane do świadczenia wysokiej jakości usług turystycznych i rekreacyjnych dla lokalnej społeczności jak i turystów przybywających z innych regionów, przebudowa drogi rowerowej, przyczynią się do rozwoju funkcji turystycznej i edukacji przyrodniczej, natomiast powiązanie ich z istniejącym ponadregionalnym produktem ZOOM NATURY w jeden kompleks związany z turystyką przyrodniczą (jedyne w regionie), zwiększy atrakcyjność i jakość pobytu dla turystów, grup szkolnych, studentów, grup naukowych. Obiekty infrastruktury turystycznej zwiększą liczbę osób odwiedzających obszary stanowiące miejsca atrakcyjnie turystycznie, co się przełoży na kreowanie nowych źródeł dochodów mieszkańców obszaru funkcjonalnego.

# Lubelskie pomaga Ukrainie – nauka języka polskiego – projekt na finiszu

**Od sierpnia 2022 roku na terenie województwa lubelskiego organizowane są kursy nauki języka polskiego dla pełnoletnich uchodźców z Ukrainy. Szkolenia kończą ostatnie grupy szkoleniowe a projekt jest na etapie rozliczenia.**



## **W kursach wzięło udział prawie 1800 osób**

Osoby, które przybyły z Ukrainy i osiadły w województwie lubelskim miały możliwość uczestnictwa w bezpłatnej nauce języka polskiego. Zorganizowano szkolenia dla ponad 150 grup szkoleniowych.

Szkolenia organizowano w różnych miejscowościach województwa lubelskiego. Zgłaszając chęć uczestnictwa w projekcie zainteresowani mieli szeroki wachlarz możliwości wyboru miejsca i terminu szkolenia. Aby szkolenie mogło się odbyć, niezbędne było zebranie 9-12 osób z tego samego rejonu, o takich samych preferencjach czasowo-godzinowych, co nie było łatwym zadaniem.

Szkolenia odbywały się w trzech formach, tradycyjnie w formie zajęć stacjonarnych, w formie online oraz w wersji hybrydowej, gdzie część osób

uczestniczyła stacjonarnie, a część zdalnie. Każdy zainteresowany mógł wybrać odpowiednią dla siebie formę zajęć. Uczestnik kursu z chwilą przystąpienia do szkolenia otrzymał zestaw pomocy dydaktycznych takich jak podręcznik, zeszyt, teczkę, długopis.

## **Znajomość języka to podstawa**

Umiejętność posługiwania się językiem obowiązującym w kraju migracji, jest dla uchodźców bardzo ważna. Nabycie kompetencji językowych to podstawa umiejętności pozwalająca na nawiązywanie kontaktów w otoczeniu, załatwienie sprawy w urzędzie, znalezienie pracy w nowym, obcym miejscu. Takie umiejętności, potwierdzone otrzymanym zaświadczeniem, zdobyli uczestnicy kursów.

Znajomość języka polskiego stwarza zupełnie nowe perspektywy na polskim rynku pracy, przy czym znacząco

zwiększa posiadane kwalifikacje zawodowe. Wiąże się to również z możliwością osiągnięcia dużo wyższych zarobków od osób, które języka nie znają. Lepsza praca oznacza z kolei większą pewność siebie, oraz większe możliwości rozwoju w nowym kraju.

## **Projekt**

Obecnie szkolenia kończą ostatnie grupy szkoleniowe a projekt jest na etapie rozliczenia. Projekt współfinansowany przez Unię Europejską w ramach Europejskiego Funduszu Społecznego pt. „Lubelskie pomaga Ukrainie – nauka języka polskiego” zrealizowano w ramach Osi Priorytetowej 12 Edukacja, kwalifikacje i kompetencje, Działania 12.3 Kształcenie ustawiczne w zakresie ICT i języków obcych Regionalnego Programu Operacyjnego Województwa Lubelskiego na lata 2014-2020.

DKEiDN

# Konsultanci Funduszy Europejskich w gminach województwa lubelskiego

**Trwa cykl spotkań, w których pracownicy Urzędu Marszałkowskiego Województwa Lubelskiego w Lublinie (UMWL), w tym konsultanci Punktu Informacyjnego Funduszy Europejskich (PIFE) spotykają się z potencjalnymi beneficjentami programu i informują o Funduszach Europejskich dla Lubelskiego 2021-2027 oraz programach krajowych.**

Przedstawiciele UMWL zapoznają zainteresowanych z ofertą zbliżających się naborów wniosków o dofinansowanie z programu Fundusze Europejskie dla Lubelskiego 2021-2027 oraz programów krajowych. Dodatkowo przedstawiają zasady aplikowania o środki ww. programów oraz ich realizacji w okresie obejmującym perspektywę finansową 2021-2027.

## Odpowiadamy na Państwa potrzeby

Tematyka spotkań odpowiada na potrzeby zgłaszane przez gospodarzy miejsc, w których się one odbywają. Spotkania skierowane są do różnych grup odbiorców m.in. przedstawiciele jednostek samorządu terytorialnego, szkół, przedszkoli, Domów Kultury, Bibliotek, Ośrodków Pomocy Społecznej, organizacji pozarządowych i przedsiębiorców.

Za nami kilkanaście spotkań m.in. w Jabłoncej, Tomaszowie Lubelskim, Lublinie, Wisznicach, Hrubieszowie, Zwierzyńcu, Biłgoraju, Zamościu, Ostrówku, Serokomli, Urzędowie, Leśniowicach, Tyszowcach, Białej Podlaskiej, Janowie Lubelskim.

## Planowane spotkania

Jeszcze w październiku kolejne spotkania z naszego cyklu zaplanowaliśmy m.in. w:

- Wojewódzkim Urzędzie Pracy w Lublinie,
- Urzędzie Gminy w Rokitnie,
- Starostwie Powiatowym w Łęcznej,

- Białkopodlaskiej Izbie Gospodarczej w Białej Podlaskiej,
- Urzędzie Gminy w Markuszowie.

Wszystkie szczegóły dotyczące tych i innych wydarzeń organizowanych przez instytucje zaangażowane we wdrażanie programu Fundusze Europejskie dla Lubelskiego 2021-2027 znajdziecie na stronie [funduszeue.lubelskie.pl](http://funduszeue.lubelskie.pl)

Aby być na bieżąco z informacjami o nadchodzących konkursach, webinarach i szkoleniach możesz zapisać się newslettera na stronach: <https://funduszeue.lubelskie.pl/spotkania-wydarzenia/>, [www.funduszeuropejskie.gov.pl](http://www.funduszeuropejskie.gov.pl).

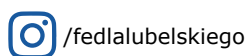
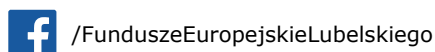
DZPR

Jak skontaktować się z PIFE?

- Główny Punkt Informacyjny w Lublinie  
ul. Stefczyka 3b, pok. 0.17 i 0.18  
tel.: 81 441 68 64, 81 441 65 47  
e-mail: [pife.lublin@lubelskie.pl](mailto:pife.lublin@lubelskie.pl)
- Lokalny Punkt Informacyjny w Chełmie  
pl. Mickiewicza 37, p. 112  
tel.: 82 565 19 21, 514 924 194  
e-mail: [pife.chelm@lubelskie.pl](mailto:pife.chelm@lubelskie.pl)
- Lokalny Punkt Informacyjny w Zamościu  
ul. Partyzantów 3, po. 22  
tel.: 84 638 02 67, 514 923 981  
e-mail: [pife.zamosc@lubelskie.pl](mailto:pife.zamosc@lubelskie.pl)



Spotkanie Punktu Informacyjnego Funduszy Europejskich w Lublinie



## Punkty Informacyjne Funduszy Europejskich

### Główny Punkt Informacyjny w Lublinie

pon. 7:30–18:00; wt.–pt. 7:30–15:30  
ul. Stefczyka 3b, 20–151 Lublin  
tel.: (81) 441 68 64, (81) 441 68 65  
e -mail: kontakt@feu.lubelskie.pl

### Lokalny Punkt Informacyjny w Zamościu

pon. 7:30–18:00; wt.–pt. 7:30–15:30  
ul. Partyzantów 3, 22–400 Zamość  
tel.: (84) 63 80 267  
e -mail: zamosc@feu.lubelskie.pl

### Lokalny Punkt Informacyjny w Chełmie

pon. 7:30–18:00; wt.–pt. 7:30–15:30  
ul. Mickiewicza 37, p. 112, 22–100 Chełm  
tel.: (82) 56 51 921, 514 924 194  
e -mail: chelm@feu.lubelskie.pl

**Departament Zarządzania Programami Regionalnymi** pon.–pt. 7:30–15:30  
ul. Stefczyka 3b, 20–151 Lublin  
tel.: (81) 441 67 38, fax: (81) 441 67 40  
e -mail: drpo@lubelskie.pl

**Departament Wdrażania Europejskiego Funduszu Rozwoju Regionalnego** pon.–pt. 7:30–15:30  
ul. Stefczyka 3b, 20–151 Lublin  
tel.: (81) 441 65 75, fax: (81) 441 65 76  
e -mail: defrr@lubelskie.pl

**Departament Wdrażania Europejskiego Funduszu Społecznego** pon.–pt. 7:30–15:30  
ul. Czechowska 19, 20–072 Lublin  
tel.: (81) 441 68 43, fax: (81) 441 68 53  
e -mail: efs@lubelskie.pl

**Lubelska Agencja Wspierania Przedsiębiorczości w Lublinie** pon.–pt. 7:30–15:30  
ul. Wojciechowska 9a, 20–704 Lublin tel.: (81) 462 38 12, (81) 462 38 31  
fax: (81) 462 38 40  
e -mail: lawp@lubelskie.pl

**Wojewódzki Urząd Pracy w Lublinie** pon.–pt. 7:30–15:30  
ul. Obywatelska 4, 20–092 Lublin  
tel.: (81) 463 53 63  
e -mail: punkt.konsultacyjny@wup.lublin.pl

**Biuro Certyfikacji i Księgowania Wydatków** pon.–pt. 7:30–15:30  
ul. Stefczyka 3, 20–151 Lublin  
tel.: (81) 441 65 82, fax: (81) 441 65 79  
e -mail: certyfikacja@lubelskie.pl

**Biuro Rzecznika Funduszy Europejskich** pon. 7:30–17:30; wt.–pt. 7:30–15:30  
ul. Stefczyka 3, 20–151 Lublin  
tel.: (81) 478 13 31, fax: (81) 478 13 32  
e -mail: rzecznikrpo@lubelskie.pl

