



Marszałek
Województwa Lubelskiego
Jarosław Stawiarski

Szanowni Państwo,

minęło już 19 lat naszej przynależności do Unii Europejskiej. Dzisiaj traktujemy ten fakt jako coś zwyczajnego. Jednak z perspektywy rozwoju gospodarczego województwa lubelskiego, był to niezwykle intensywny czas, w którym udało się zrealizować wiele kluczowych dla regionu inwestycji. Jak bardzo obecność Polski w strukturach wspólnoty europejskiej wpłynęła na nasze najbliższe otoczenie, prezentuje przygotowana przez nas wystawa.

Wiele przedsięwzięć bardzo trudno byłoby zrealizować, a czasem byłoby to wręcz niemożliwe, bez wsparcia unijnych pieniędzy. I tu chcę podkreślić – w perspektywie finansowej Unii Europejskiej na lata 2014-2020 dzięki wielkiej pracy Beneficjentów, nasz region wykorzystał wszystkie dostępne środki. A przecież ponad dwa lata realizacji Regionalnego Programu Operacyjnego Województwa Lubelskiego na lata 2014-2020 (RPO WL) przypadło na czas pandemii COVID-19.

Zamiarem autorów prezentowanych fotografii było udokumentowanie tylko niewielkiego wycinka najciekawszych dokonań Beneficjentów. Zobaczycie więc Państwo fotografie nowoczesnego węzła komunikacyjnego czy nowatorskich technologii. Inne prezentują piękniejące, dzięki projektom rewitalizacyjnym, obiekty i miasta naszego województwa. Zwróćcie też Państwo uwagę na zdjęcia kompleksowo wyposażonych pracowni edukacyjnych. Dzięki unijnemu wsparciu edukacja na każdym jej poziomie zyskała nową jakość.

Przyglądając się tym fotografiom, mogę jednoznacznie stwierdzić: nie zmarnowaliśmy ani czasu, ani pieniędzy. Zgromadziliśmy też ogromne doświadczenie, które wykorzystamy przy realizacji kolejnej odsłony unijnego budżetu dla naszego województwa. Fundusze Europejskie dla Lubelskiego na lata 2021-2027 to prawie 2,4 miliarda euro. Stanowią one potężny zastrzyk finansowy, który pozwoli nam konsekwentnie realizować cele wzmacniające rozwój gospodarczy regionu. Zrobiliśmy wszystko, by program odpowiadał na aktualne wyzwania, jakie stawia przed nami rzeczywistość. Tylko od nas: samorządowców, przedsiębiorców, organizacji pozarządowych i wszystkich mieszkańców regionu, zależeć będzie mądre i skuteczne wykorzystanie tych pieniędzy. Jestem przekonany, że tej szansy na pewno nie zmarnujemy.

Jarosław Stawiarski
Marszałek Województwa Lubelskiego



Fundusze Europejskie

Wspólnie tworzymy naszą przyszłość

www.funduszeUE.lubelskie.pl





Opole Lubelskie do dotknięcia, do zasmakowania – rewitalizacja gospodarczo-społeczna historycznego centrum Opola Lubelskiego

Beneficjent: GMINA OPOLE LUBELSKIE

Działanie 13.3 Rewitalizacja obszarów miejskich
Regionalny Program Operacyjny Województwa Lubelskiego na lata 2014-2020

Wartość projektu:
13 387 713,39 zł

Dofinansowanie
z Funduszy Europejskich:
6 233 259,62 zł



Fundusze Europejskie

Opole Lubelskie stało się atrakcyjnym miejscem dla mieszkańców i przyjeżdżających do niego turystów. To Fundusze Europejskie pozwoliły na wyremontowanie i uatrakcyjnienie terenów leżących przy historycznych ulicach Opola Lubelskiego: Stary Rynek, ul. Kościelna, ul. Piekarska, ul. M. Getta. Centrum Miasta to teraz miejsce przyjazne.

Realizacja projektu to działania skupione na aktywizacji społecznej i inicjatywach lokalnych, co pozwala na integrację mieszkańców, którzy korzystają z bogatej oferty wydarzeń kulturalnych, zajęć artystycznych, rekreacyjnych oraz usług społecznych

To nowe miejsca na mapie miasta tj. Inkubator Aktywności przy ul. Ogrodowej 9 zaadoptowany dla organizacji pozarządowych, Centrum Aktywności Lokalnej przy ul. Długiej 17 stworzone na rzecz aktywizacji mieszkańców oraz Centrum Usług Społecznych przy ul. Stary Rynek 44, w którym funkcjonuje Ośrodek Pomocy Społecznej.

Każdy znajdzie tu dla siebie ciekawą propozycję... do dotknięcia i zasmakowania.

Okres realizacji projektu: 6.11.2017-31.01.2022





Fundusze Europejskie

Kluby Seniora w Gminie Kodeń Beneficjent: GMINA KODEŃ

Działanie 11.2 Usługi społeczne i zdrowotne
Regionalny Program Operacyjny Województwa Lubelskiego na lata 2014-2020

Wartość projektu:
706 968,50 zł

Dofinansowanie
z Funduszy Europejskich:
600 923,22 zł



Wiek to tylko liczby i wcale nie muszą oznaczać samotnego i smutnego życia. To twierdzenie udowadniają Seniorzy z Gminy Kodeń, którzy rozwijają swoje zainteresowania i aktywnie spędzają czas. W nowo powstałych w województwie lubelskim 3 klubach seniora m.in. w Kodniu, Kostomłotach i Zabłociu uczestniczą w warsztatach kulinarnych, rękodzielniczych, ogrodniczych, sportowych i edukacyjnych. Chętnie biorą udział w wyjazdach do teatru, aquaparku oraz imprezach okolicznościowych.

To miejsca w których osoby starsze i wykluczone znajdują wsparcie, zawierają przyjaźnie i nabywają nowe umiejętności. Realizują ważne dla siebie pasje i idee uczenia się przez całe życie. To dzięki Funduszom Europejskim osoby 60 + mogą korzystać z szerokiej oferty działań aktywizujących i spędzać czas w otoczeniu życzliwych i otwartych ludzi.

Wspartych w programie zostało ponad 25 miejsc świadczenia usług społecznych istniejących po zakończeniu projektu.

Okres realizacji projektu: 1.01.2019-31.03.2021





Wzrost potencjału edukacyjnego 3 szkół zawodowych Powiatu Biłgorajskiego poprzez wykonanie prac modernizacyjnych oraz zakup wyposażenia Beneficjent: POWIAT BIŁGORAJSKI

Działanie 13.6 Infrastruktura kształcenia zawodowego i ustawicznego
Regionalny Program Operacyjny Województwa Lubelskiego na lata 2014-2020

Wartość projektu:
5 154 919,03 zł

Dofinansowanie
z Funduszy Europejskich:
2 697 975,94 zł



Fundusze Europejskie

Jaki zawód wybrać? Do jakiej pójść szkoły by w przyszłości stać się atrakcyjnym i pożądanym pracownikiem na rynku pracy? To pytania, które nurtują dorastającą młodzież i ich rodziców. Często pojawia się obawa, że dobre szkoły znajdują się jedynie w wielkich miastach. Powiat biłgorajski stawia na rozwój młodych.

To właśnie tu młodzież korzysta z doskonałej oferty edukacyjnej, która pozwala na rozwijanie swoich umiejętności i pasji w lokalnym środowisku. Wsparciem zostało objętych ponad 500 uczniów.

Dzięki wsparciu z Funduszy Europejskich uczniowie z 3 szkół zawodowych uczą się w wyremontowanych salach warsztatowych, korzystają z nowoczesnego sprzętu do diagnostyki samochodowej, precyzyjnej obróbki metalu i praktycznej nauki zawodu w branży budowlanej.

To doskonała inwestycja w przyszłość.

Okres realizacji projektu: 10.05.2016-30.09.2020





Fundusze Europejskie

Hrubieszowskie Centrum Dziedzictwa szansą na ożywienie społeczno-gospodarcze w obszarze rewitalizacji

Beneficjent: MIASTO HRUBIESZÓW

Działanie 13.3 Rewitalizacja obszarów miejskich

Regionalny Program Operacyjny Województwa Lubelskiego na lata 2014-2020

Wartość projektu:
17 472 896,97 zł

Dofinansowanie
z Funduszy Europejskich:
9 297 739,95 zł



Każdy z nas powinien mieć równy dostęp do edukacji i rozwoju. Projekty realizowane przy udziale Funduszy Europejskich to szanse na ożywienie społeczno-gospodarcze naszego regionu. Hrubieszowskie Centrum Dziedzictwa powstało z myślą o osobach zagrożonych wykluczeniem, które potrzebują wsparcia i zrozumienia. Zdegradowaną przestrzeń miejską odnowiono głównie z myślą o rozwiązywaniu problemów społecznych lokalnej społeczności.

Realizacja projektu pozwoliła na przeprowadzenie remontu budynku przy ul. 3 Maja 10 oraz zagospodarowanie przestrzeni wokół. Stworzono tu miejsce odpowiadające realnym potrzebom mieszkańców Hrubieszowa. Projekt swym szerokim spektrum działania wychodzi naprzeciw ludziom młodym, seniorom, rodzinom z dziećmi, jak i osobom z niepełnosprawnościami. Swoje potrzeby edukacyjne i pasje rozwijają teraz korzystając z Miejsca Spotkań Młodych, Przestrzeni Edukacyjnej Dla Dzieci i Rodziców, Hrubieszowskiego Uniwersytetu Trzeciego Wieku i Hrubieszowskiego Centrum Wolontariatu.

Pozyskane środki z UE pomogły w likwidacji barier w dostępie do edukacji, a mieszkańcy uzyskali możliwość aktywnego włączenia się w życie miasta i wpływania na jego dalszy rozwój.

Okres realizacji projektu: 1.04.2019-28.02.2023





Fundusze Europejskie

**Wyposażenie laboratorium działu badań i rozwoju
w WYTWÓRNI MAKARONU DOMOWEGO POL-MAK SPÓŁKA AKCYJNA**
Beneficjent: WYTWÓRNIARNA MAKARONU DOMOWEGO POL-MAK SPÓŁKA
Działanie 1.3 Infrastruktura badawczo-rozwojowa w przedsiębiorstwach
Regionalny Program Operacyjny Województwa Lubelskiego na lata 2014-2020

Wartość projektu:
510 085,77 zł

Dofinansowanie
z Funduszy Europejskich:
244 261,82 zł



„Dobre i zdrowe, bo Lubelskie”. Jako mieszkańcy województwa lubelskiego chcielibyśmy, żeby produkty, które powstają w naszym regionie, tak właśnie były postrzegane przez wszystkich, do których trafiają.

Firma POL-MAK S.A. z Ludwina dba o odpowiednią jakość i zdrową żywność przekazywaną na sklepowe półki, a przy tym rozwój naszego regionu i inteligentnej specjalizacji-biogospodarki.

Ważne, żeby firmy mogły inwestować w rozwój nowych technologii i poszerzanie swojej oferty, a co za tym idzie powstanie nowych miejsc pracy. Dofinansowanie z Funduszy Europejskich pozwoliło firmie POL-MAK S.A., m.in. na zakup nowoczesnych urządzeń laboratoryjnych i wyposażenia laboratoriów.

Firma mogła wdrożyć badania i analizy niezbędne do zapewnienia najwyższej jakości oferowanych produktów.

Okres realizacji projektu: 26.07.2016-31.08.2017





Fundusze Europejskie

Centrum Kultury Sienkiewiczowskiej - I etap podniesienia atrakcyjności Muzeum, zabytkowego parku i kopca

Beneficjent: POWIAT ŁUKOWSKI

Działanie 7.1 Dziedzictwo kulturowe i naturalne

Regionalny Program Operacyjny Województwa Lubelskiego na lata 2014-2020

Wartość projektu:
4 081 221,85 zł

Dofinansowanie
z Funduszy Europejskich:
2 352 111,10 zł



Centrum Kultury Sienkiewiczowskiej w Woli Okrzejskiej to doskonałe miejsce dla wszystkich, którzy chcą poznać życie i twórczość wielkiego polskiego pisarza Henryka Sienkiewicza.

Wyremontowane muzeum i teren wokół budynku (wykonanie sieci dróg pieszych, alejek parkowych, wykonane ogrodzenia), zgromadzone artefakty oraz rewitalizacja Kopca ku pamięci noblisty tworzą doskonałą propozycję edukacyjną dla młodzieży szkolnej i odwiedzających województwo lubelskie turystów.

W tej historyczno-literackiej podróży wspierać ich będą specjalnie zakupione i przygotowane w ramach projektu materiały dydaktyczne i multimedialne. Powiat Łukowski doskonale wykorzystał Fundusze Europejskie do stworzenia kompleksowej i dostępnej dla osób z niepełnosprawnościami oferty edukacyjno-turystycznej dla grup zorganizowanych i turystów indywidualnych.

Mieszkańcy Powiatu, dzięki zwiększonemu zainteresowaniu Centrum Kultury Sienkiewiczowskiej otrzymali szansę na rozwój turystyki i nowych miejsc pracy.

Okres realizacji projektu: 1.02.2021-12.09.2022





Podniesienie jakości kształcenia zawodowego w Powiecie Puławskim

Beneficjent: POWIAT PUŁAWSKI

Działanie 12.4 Kształcenie zawodowe

Regionalny Program Operacyjny Województwa Lubelskiego na lata 2014-2020

Wartość projektu:
3 436 101,48 zł

Dofinansowanie
z Funduszy Europejskich:
2 920 686,25 zł



Fundusze Europejskie

Wiedza i umiejętności zdobywane przez uczniów w procesie edukacji mają ogromne znaczenie i stanowią o ich konkurencyjności w przyszłości na rynku pracy. Młodzi i dobrze wykształceni pracownicy są siłą napędową przedsiębiorstw. W 6 szkołach zawodowych z Powiatu Puławskiego egzaminy z podnoszenia kwalifikacji uczniowie zdają na piątkę z plusem. Dla ponad 200 uczniów m.in. w ZS nr 1 w Puławach, ZS nr 2 w Puławach, ZS n2 w Nałęczowie, ZS w Kazimierzu Dolnym, Zespole Kształcenia Zawodowego oraz Młodzieżowym Ośrodku Socjoterapii wdrożono nowe rozwiązania, pozwalające na praktyczne opanowanie wiedzy i zdobycie odpowiednich kwalifikacji, także w zawodach deficytowych.

Młodzi ludzie, dzięki projektom realizowanym z Funduszy Europejskich mają możliwość uczestniczenia w dodatkowych szkoleniach i praktykach na warsztatach w odpowiednio wyposażonych pracowniach. Blisko 40 nauczycieli otrzymało wsparcie w postaci szkoleń uzupełniających i studiów podyplomowych co przyczyniło się do podniesienia poziomu nauczania.

Efektem unijnego projektu jest nie tylko poprawa jakości kształcenia, ale również poszerzenie możliwości absolwentów szkół zawodowych i rozwój przedsiębiorczości na obszarze Powiatu Puławskiego i naszego regionu.

Okres realizacji projektu: 1.09.2020-30.11.2023





Fundusze Europejskie

Poprawa stanu infrastruktury zespołu pałacowo-parkowego i obszaru miejskiego w Radzynie Podlaskim

Beneficjent: MIASTO RADZYŃ PODLASKI

Działanie 13.3 Rewitalizacja obszarów miejskich

Regionalny Program Operacyjny Województwa Lubelskiego na lata 2014-2020

Wartość projektu:
28 701 214,21 zł

Dofinansowanie
z Funduszy Europejskich:
19 355 856,21 zł

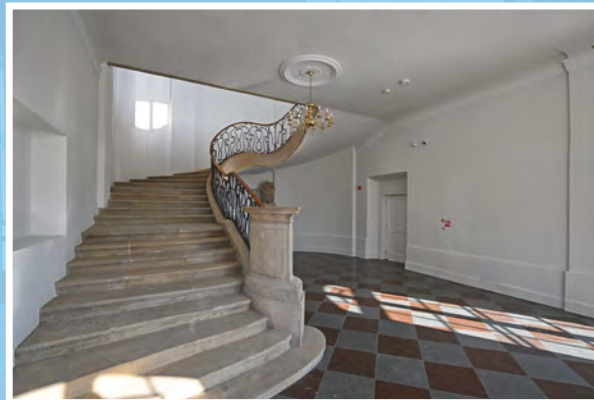


Radzyń Podlaski to miasto, którego perłą jest Pałac Potockich. To miejsce, które dzięki środkom z Funduszy Europejskich odzyskało swój dawny blask. W XVIII wiecznym Pałacu Potockich przeprowadzono kompleksowy remont, który pozwolił na przystosowanie obiektu do działalności kulturalno-turystycznej. Wyremontowano i przebudowano wnętrze korpusu głównego Pałacu wraz z instalacjami wewnętrznymi, wykonano nowe podłogi i posadzki w pomieszczeniach, przebudowano nawierzchnię dziedzińca, wykonano odwodnienia terenu oraz przebudowano sieci podziemne i odnowiono mur oporowy.

Zrewitalizowano również centrum miasta i dostosowano do potrzeb mieszkańców i odwiedzających Radzyń Podlaski turystów. Na rynku została wymieniona nawierzchnia, przebudowano schody do budynków mieszkalnych, zbudowano piękną fontannę oraz zamontowano oświetlenie, które nie tylko poprawia bezpieczeństwo, ale również tworzy wyjątkowy klimat do wieczornych spacerów. Mieszkańcy korzystają z nowych miejsc rekreacji i chętnie wykorzystują historyczno-kulturowy potencjał miasta do tworzenia przyjaznych do życia i odpoczynku przestrzeni.

Dzięki pozyskanym środkom unijnym Radzyń Podlaski stał się atrakcyjnym miejscem dla mieszkańców i turystów, nie zapominając przy tym o potrzebach osób z niepełnosprawnościami.

Okres realizacji projektu: 19.11.2019-31.12.2023





Fundusze Europejskie

Modernizacja kompleksu sportowego OSIR Tomasovia obejmująca modernizację zdegradowanych budynków OSIR Tomasovia oraz remont budynku hali sportowej OSIR z zapleczem administracyjno-socjalnym

Beneficjent: MIASTO TOMASZÓW LUBELSKI

Działanie 13.3 Rewitalizacja obszarów miejskich
Regionalny Program Operacyjny Województwa Lubelskiego na lata 2014-2020

Wartość projektu:
34 274 763,82 zł

Dofinansowanie
z Funduszy Europejskich:
15 687 281,97 zł



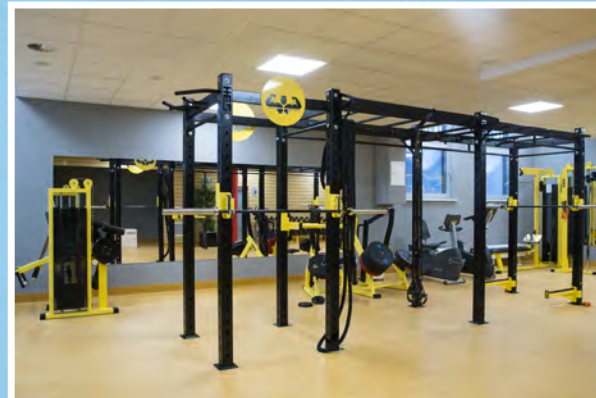
Sport wpływa na poprawę naszego samopoczucia, sprawności i zdrowia. Dobrze o tym wiedzą mieszkańcy Tomaszowa Lubelskiego i okolicznych miejscowości, którzy chętnie korzystają ze zlokalizowanej w obiektach OSIR „Akademii Aktywności dla dzieci i starszych”. Całe pokolenia marzyły o krytej pływalni i nowoczesnej infrastrukturze sportowej w sercu Rostocza.

Zrealizowanie tych potrzeb okazało się możliwe dzięki Funduszom Europejskim, z których wybudowano spełniającą najwyższe standardy krytą pływalnię, parking oraz zmodernizowano halę sportową wraz z zapleczem administracyjno-technicznym.

Z tych obiektów obecnie chętnie korzystają uczniowie, drużyny i kluby sportowe oraz mieszkańcy. Obiekt został dostosowany również do potrzeb osób z niepełnosprawnościami. Tomaszów Lubelski to doskonale miejsce do życia i rozwoju.

We wszystkich obiektach nowej infrastruktury sportowej OSIR zastosowano materiały budowlane i energooszczędne technologie, które obniżają koszty utrzymania. Realizacja projektu to także nowe miejsca pracy dla mieszkańców Tomaszowa Lubelskiego i okolic.

Okres realizacji projektu: 20.04.2018-16.11.2020





Fundusze Europejskie

Kompleksowa rewitalizacja centrum miasta Ryki

Beneficjent: GMINA RYKI

Działanie 13.3 Rewitalizacja obszarów miejskich

Regionalny Program Operacyjny Województwa Lubelskiego na lata 2014-2020

Wartość projektu:
20 678 332,30 zł

Dofinansowanie
z Funduszy Europejskich:
9 777 857,98 zł



Centrum Ryk to dzięki Funduszom Europejskim atrakcyjne miejsce dla mieszkańców i odwiedzających. Nowe życie zyskał tu park miejski, który wyremontowano i uatrakcyjniono nową nawierzchnią, ławkami i zielonymi nasadzeniami. Nowoczesne oświetlenie daje mieszkańcom poczucie bezpieczeństwa.

Do potrzeb mieszkańców dostosowano również budynek przy ul. Poniatowskiego, w którym w ramach realizowanego projektu docieplono stropodach oraz ściany zewnętrzne, wykonano instalację elektryczną i centralnego ogrzewania, przebudowano wnętrze budynku, wymieniono stolarkę okienną oraz zamontowano podnośnik dla osób z niepełnosprawnościami. Obecnie mieści się tutaj Centrum Aktywności Społecznej funkcjonujące w ramach OPS w Rykach. Mogą tam aktywnie spędzać czas, korzystając z warsztatów, zajęć integracyjnych oraz wsparcia psychologicznego osoby starsze i z niepełnosprawnościami. Dzięki takim działaniom seniorzy i osoby zagrożone wykluczeniem nie są marginalizowane i mogą ubogacać młodszych mieszkańców swoją wiedzą i doświadczeniem.

W Rykach przebudowano również infrastrukturę drogową. Dzięki temu poprawiło się bezpieczeństwo, komfort podróżowania i jakość życia mieszkańców. Wspólna i zadbane przestrzeń sprawia, że mieszkańcy czują się dumni ze swojego miejsca zamieszkania. A to wszystko przy pomocy Funduszy Europejskich.

Okres realizacji projektu: 13.07.2016-30.12.2022





Rewaloryzacja XVIII-wiecznego kościoła p. w. Niepokalanego Poczęcia NMP w Ostrowie Lubelskim jako ważnego ośrodka Szlaku Jagiellońskiego wraz z działaniami z zakresu digitalizacji i promocji Szlaku w regionie lubelskim
Beneficjent: PARAFIA RZYMSKOKATOLICKA P.W. NIEPOKALANEGO POCZĘCIA NAJŚWIĘTSZEJ MARYI PANNY W OSTROWIE LUBELSKIM

Działanie 7.1 Dziedzictwo kulturowe i naturalne
Regionalny Program Operacyjny Województwa Lubelskiego na lata 2014-2020

Wartość projektu:
4 908 827,74 zł

Dofinansowanie
z Funduszy Europejskich:
4 001 989,55 zł



Fundusze Europejskie

XVIII-wieczny kościół p.w. Niepokalanego Poczęcia NMP w Ostrowie Lubelskim jest ważnym elementem lokalnej tożsamości i kultury duchowej. Mieszkańcy są dumni ze znajdującej się na historycznym Szlaku Jagiellońskim zabytkowej świątyni. Jest ona również magnesem dla zainteresowanych zabytkami i historią turystów.

Dzięki starannej rewitalizacji możliwej dzięki środkom z Funduszy Europejskich kościół w Ostrowie Lubelskim zabłysł nowym blaskiem. Renowacja budynku kościoła, w tym izolacje, tynki, elektryka, prace konserwatorskie, a także modernizacja dojść i chodników to tylko niektóre prace jakie wykonano w ramach realizowanego projektu. Konserwacja ołtarzy, rzeźb i obrazów przywróciła mu pierwotne piękno. Stał się dostępny dla osób z niepełnosprawnościami, co sprawia, że każdy może poczuć jego wyjątkowy klimat.

Dzięki przeprowadzonym pracom restauratorskim, przygotowaniu strony internetowej i wirtualnej grze odkrywanie historii stało się atrakcyjne dla wszystkich grup wiekowych. Świątynia jest dzisiaj kolejnym ważnym punktem na turystycznej mapie województwa lubelskiego.

Okres realizacji projektu: 28.04.2017-29.02.2020





Fundusze Europejskie

Zintegrowane Centrum Komunikacyjne dla Lubelskiego Obszaru Funkcjonalnego

Beneficjent: GMINA LUBLIN

Działanie 5.6. Efektywność energetyczna i gospodarka niskoemisyjna dla Zintegrowanych Inwestycji Terytorialnych Lubelskiego Obszaru Funkcjonalnego
Regionalny Program Operacyjny Województwa Lubelskiego na lata 2014-2020

Wartość projektu:
339 755 633,40 zł

Dofinansowanie
z Funduszy Europejskich:
193 761 245,73 zł



Łatwiejszy dostęp do transportu kolejowego i autobusowego dla mieszkańców regionu to zasługa Funduszy Europejskich. Nowo wybudowany Dworzec Metropolitalny w Lublinie, rozbudowana infrastruktura rowerowa, nowe trasy komunikacji miejskiej oraz obiekty dostosowane dla osób z niepełnosprawnościami znacząco poprawią codzienne dojazdy mieszkańców do szkoły, pracy, urzędu czy lekarza. Teraz transport publiczny będzie bardziej konkurencyjny, wygodniejszy, a co najważniejsze przyjazny dla środowiska naturalnego, a także dostępny dla wszystkich. Realizacja takich projektów to kolejny krok w kierunku podniesienia i poprawy jakości życia mieszkańców i zachęcenia do korzystania z transportu publicznego nowych użytkowników.

Województwo lubelskie stało się bardziej atrakcyjnym i lepiej skomunikowanym miejscem dla turystów i odwiedzających, co z całą pewnością spowoduje rozwój gospodarki turystycznej i powstanie nowych miejsc pracy.

Realizacja projektu przyczyni się do wzrostu atrakcyjności niskoemisyjności systemu transportu publicznego, promowania jego alternatywnych ekologicznych form. Szacuje się, że dzięki tej inwestycji liczba przewozów komunikacji miejskiej wyniesie ponad 3,9 mln szt./rok, rowerzystów korzystających z miejsc postojowych będzie ponad 6 tysięcy, a pojazdów korzystających z miejsc postojowych ponad 30 tysięcy.

Okres realizacji projektu: 29.06.2017-31.12.2023





Fundusze Europejskie

Termomodernizacja budynków Domu Pomocy Społecznej w Kalince Beneficjent: POWIAT PARCZEWSKI

Działanie 5.2 Efektywność energetyczna sektora publicznego
Regionalny Program Operacyjny Województwa Lubelskiego na lata 2014-2020

Wartość projektu:
1 194 564,84 zł

Dofinansowanie
z Funduszy Europejskich:
719 449,29 zł



Projekt zrealizowany z Funduszy Europejskich dotyczący termomodernizacji Domu Pomocy Społecznej w Kalince przyniósł liczne korzyści zarówno dla jego mieszkańców, jak i całego Powiatu Parczewskiego. Jego głównym celem było zwiększenie efektywności energetycznej w budynkach użyteczności publicznej.

Prace termomodernizacyjne, takie jak modernizacja instalacji centralnego ogrzewania, ocieplenie dachów, stropów, ścian zewnętrznych i fundamentów, a także wymiana okien i drzwi, zostały przeprowadzone w trzech budynkach: DPS w Kalince, budynku warsztatowo-terapeutycznym i budynku administracyjnym. Rezultaty są imponujące. Efektywność energetyczna wzrosła o ponad 55%.

Takie inwestycje to nie tylko oszczędność energii, ale także redukcja emisji gazów cieplarnianych i co za tym idzie czyste powietrze dla każdego z nas. To znaczący wkład w zrównoważony rozwój województwa lubelskiego.

Realizacja projektu wpłynęła na poprawę warunków życia mieszkańców Domu Pomocy Społecznej i stworzyła im nowe możliwości korzystania z warsztatów i terapii zajęciowej.

Okres realizacji projektu: 11.10.2017-31.10.2020





Rewitalizacja obszaru przy ul. Stefana Wyszyńskiego w Świdniku kierunkiem rozwoju przedsiębiorczości lokalnej oraz wzmocnienia jej potencjału w tym kulturowego

Beneficjent: GMINA MIEJSKA ŚWIDNIK

Działanie 13.3 Rewitalizacja obszarów miejskich
Regionalny Program Operacyjny Województwa Lubelskiego na lata 2014-2020

Wartość projektu:
11 520 748,85 zł

Dofinansowanie
z Funduszy Europejskich:
7 716 523,18 zł



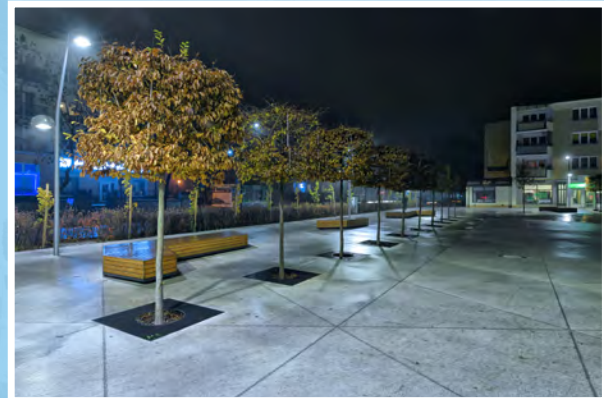
Fundusze Europejskie

Rewitalizacja placu przy ul. Stefana Wyszyńskiego to inicjatywa, która nie tylko przywróciła życie zdegradowanemu obszarowi miasta, ale również przyniosła liczne korzyści mieszkańcom Świdnika. To prawdziwa przemiana, która wpłynęła na poprawę jakości ich funkcjonowania i wizerunku ważnego dla mieszkańców miasta.

Przebudowa i remont placu przy ul. Wyszyńskiego to nie tylko jego estetyczna poprawa, to także nowe możliwości spędzania czasu wolnego i organizacji spotkań. Stworzono Ogród Artystyczny wokół Miejskiego Centrum Usług Socjalnych, który stał się miejscem inspiracji i relaksu. Mieszkańcy mogą teraz cieszyć się Świdnicką Strefą Kultury i Sztuki "W14", w której znajdują się nowe przestrzenie do organizacji wydarzeń kulturalnych i inicjatyw społecznych.

Inwestycja zaktywizowała lokalną społeczność, zintegrowała mieszkańców i przywraca miastu ducha wspólnoty. Nie do przecenienia są również nowe miejsca pracy i rozwój lokalnej przedsiębiorczości.

Okres realizacji projektu: 27.06.2017-31.12.2019





Fundusze Europejskie

"Biedronkowo". Zajęcia terapeutyczno-rehabilitacyjne dla dzieci w wieku przedszkolnym (Włodawa)

Beneficjent: TAWA TAUROGIŃSKI WALDEMAR

Działanie 12.1 Edukacja przedszkolna

Regionalny Program Operacyjny Województwa Lubelskiego na lata 2014-2020

Wartość projektu:
820 746,08 zł

Dofinansowanie
z Funduszy Europejskich:
697 634,17 zł



Fundusze Europejskie wspierają najmłodszych mieszkańców naszego regionu. Dzieci z niepełnosprawnościami w wieku od 3 do 9 lat, mieszkające w powiecie włodawskim otrzymały wyjątkową szansę na wsparcie w postaci zajęć terapeutyczno-rehabilitacyjnych. Program zajęć realizowanych dzięki Funduszom Europejskim dostosowano do indywidualnych potrzeb każdego dziecka.

Dzieci mogą uczestniczyć w różnorodnych aktywnościach, takich jak: zajęcia ruchowe, dogoterapia, zajęcia integracyjne rozwijające kompetencje społeczne, terapia logopedyczna, integracja sensoryczna czy terapia behawioralna.

Wsparcie otrzymali również nauczyciele i opiekunowie, którzy na co dzień pracują z dziećmi z niepełnosprawnościami. Dla nich przewidziano specjalne szkolenia i kursy, które pozwoliły dostosować kompetencje do potrzeb najmłodszych.

Zadaptowano także pomieszczenie na salę przedszkolną, utworzono miejsca wychowawczo-przedszkolne, wyposażono sale w odpowiedni sprzęt i pomoce dydaktyczne, a zewnętrzny plac zabaw zyskał nową bezpieczną wykładzinę.

Takie inwestycje to szansa na lepszy rozwój już od najmłodszych lat.

Okres realizacji projektu: 1.06.2017-30.11.2018





Fundusze Europejskie

Zwiększenie dostępności zalewu miejskiego w Zamościu jako miejsca aktywnej rekreacji w sąsiedztwie zamojskiego zespołu staromiejskiego

Beneficjent: MIASTO ZAMOŚĆ

Działanie 7.3 Turystyka przyrodnicza

Regionalny Program Operacyjny Województwa Lubelskiego na lata 2014-2020

Wartość projektu:
8 499 313,11 zł

Dofinansowanie
z Funduszy Europejskich:
5 639 691,41 zł



Zalew miejski w Zamościu to prawdziwy skarb dla mieszkańców. Chętnie korzystają z tego urokliwego miejsca przez cały rok. Spędzają tu czas nie tylko miłośnicy aktywności fizycznej i rekreacji na świeżym powietrzu, ale także lubiący spacerować w malowniczych miejscach. Środki z Funduszy Europejskich umożliwiły zbudowanie ścieżki pieszo-rowerowej, zamontowanie nowych ławek, stojaków na rowery, a także tablic informacyjno-edukacyjnych i infokiosków.

Powstały tu nowe miejsca parkingowe, oświetlenie alejek, zainstalowano monitoring i udostępniono bezprzewodowy Internet, co znacząco zwiększyło wygodę, dostępność, bezpieczeństwo i atrakcyjność zalewu. Pomosty obserwacyjne to prawdziwy raj dla miłośników przyrody. Teraz mogą obserwować ptaki i zwierzęta w ich naturalnym otoczeniu.

Projekt wykorzystuje odnawialne źródła energii, co jest ważnym krokiem w kierunku zrównoważonej eksploatacji terenu, a przyjazna osobom z niepełnosprawnościami infrastruktura zapewnia dostępność terenu dla wszystkich mieszkańców i turystów.

Okres realizacji projektu: 2.07.2018-1.03.2022





Fundusze Europejskie

Rozwój PRO-PROJECT poprzez uruchomienie produkcji innowacyjnego fantomu Pro-CT mk II do kontroli jakości aparatów tomograficznych

Beneficjent: PRO-PROJECT HENRYK KARTASZYŃSKI (Chełm)

Działanie 3.7 Wzrost konkurencyjności MŚP
Regionalny Program Operacyjny Województwa Lubelskiego na lata 2014-2020

Wartość projektu:
8 499 313,11 zł

Dofinansowanie
z Funduszy Europejskich:
5 639 691,41 zł



Województwo lubelskie staje się miejscem, w którym wykorzystuje się najnowocześniejsze technologie w walce z chorobami nowotworowymi. Jednym z kluczowych osiągnięć jest stworzenie urządzenia - fantomu Pro-CT mk II z dedykowanym oprogramowaniem dla jednostek służby zdrowia, który pomaga sprawdzić, czy tomografy komputerowe działają prawidłowo.

To nie tylko produkt, ale także nowatorska technologia, która pozwala na tworzenie wersji urządzenia dostosowanego do różnych zadań. Dzięki temu lekarze mogą dokładniej i szybciej rozpoznawać choroby nowotworowe i inne niepokojące zmiany u pacjentów.

Projekt zrealizowany ze środków Funduszy Europejskich wpłynął na rozwój zakładu produkcyjnego, w którym zbudowano nową stację i wprowadzono specjalistyczny sprzęt. Firma Pro-Project stała się liderem w dziedzinie kontroli jakości urządzeń medycznych używanych w tomografii komputerowej.

Dla mieszkańców województwa lubelskiego oznacza to większą pewność, że otrzymają dokładne i skuteczne badania medyczne. To ogromny krok w kierunku poprawy opieki zdrowotnej i standardu życia mieszkańców nie tylko na skalę regionu, ale zarówno kraju, jak i międzynarodową.

Okres realizacji projektu: 1.01.2017-14.12.2018





Chełmski Łańcuch Kreatywności

Beneficjent: MIASTO CHEŁM

Działanie 7.1 Dziedzictwo kulturowe i naturalne

Regionalny Program Operacyjny Województwa Lubelskiego na lata 2014-2020

Wartość projektu:

14 769 924,55 zł

**Dofinansowanie
z Funduszy Europejskich:**
9 327 928,44 zł



Fundusze Europejskie

Chełm jest miastem nowoczesnym i otwartym, które dumnie prezentuje swoją historię, tradycję i bogactwo artystyczne.

Wszyscy mieszkańcy Chełma wiedzą, że kulturalno-rozrywkowe serce miasta to bez wątpienia Amfiteatr Kumowa Dolina. Przy wsparciu środków z Unii Europejskiej to miejsce przeszło kompleksową modernizację, która umożliwia teraz organizację koncertów, spektakli teatralnych, festiwali i wielu innych wydarzeń kulturalnych. Miejsce to, dzięki bliskości przyrody i wielu udogodnieniom, w tym także dla osób z niepełnosprawnościami, stało się atrakcyjne dla mieszkańców i wielu odwiedzających Chełm turystów.

Dzięki wyremontowanym i przeznaczonym na cele kulturalne budynkom oraz narzędziom wspierającym aktywność kulturalną, każdy może rozwijać swoje pasje i talenty artystyczne. Miasto staje się miejscem, w którym zarówno ludzie młodzi, rodziny z dziećmi, seniorzy jak i osoby z niepełnosprawnościami mogą znaleźć dla siebie odpowiednie aktywności i realizować swoje zainteresowania i pasje.

Okres realizacji projektu: 29.09.2017-30.04.2021





Fundusze Europejskie

ZOOM NATURY I KULTURY

Beneficjent: GMINA JANÓW LUBELSKI

Działanie 7.1 Dziedzictwo kulturowe i naturalne
Regionalny Program Operacyjny Województwa Lubelskiego na lata 2014-2020

Wartość projektu:
2 051 750,70 zł

Dofinansowanie
z Funduszy Europejskich:
1 738 112,47 zł



ZOOM NATURY jest atrakcyjnym i rozpoznawalnym w Polsce produktem turystycznym. Dzięki jego powstaniu mieszkańcy zyskali pracę, a odwiedzający Janów Lubelski turyści ciekawą ofertę spędzania czasu wolnego. Miejsce to stale się rozwija, poszerzając ofertę o nowe funkcjonalności, m.in. korzystając ze wsparcia Funduszy Europejskich. Obszar wokół zalewu przeszedł znaczącą transformację, która poprawiła jego bezpieczeństwo i stabilność. Prace polegały, m.in. na budowie ścieżki pieszo-rowerowej, pozwalającej na realizację aktywności na świeżym powietrzu.

Zostały wyremontowane mostki i kładki piesze, a także wybudowany pomost rekreacyjny dostosowany dla osób z niepełnosprawnościami. Nad plażą została poprowadzona promenada. Spacerując nią, można delektować się pięknymi widokami i kontaktem z przyrodą. W parku rekreacji skorzystać można z parku linowego, można odwiedzić nowoczesne laboratoria edukacyjne łączące aktywne poznawanie świata z zabawą, plac pozytywnej energii, pasaż spacerowe z fontannami, skorzystać ze ścieżek rowerowych i siłowni zewnętrznej. ZOOM NATURY to miejsce bezpieczne, komfortowe i funkcjonalne.

Okres realizacji projektu: 15.01.2016-30.08.2018





Nowa szansa, nowe życie z CIS Krasnystaw **Beneficjent: MIASTO KRASNYSTAW/CENTRUM INTEGRACJI SPOŁECZNEJ W KRASNYMSTAWIE**

Działanie 11.1 Aktywne włączenie
Regionalny Program Operacyjny Województwa Lubelskiego na lata 2014-2020

Wartość projektu:
1 025 436,17 zł

Dofinansowanie
z Funduszy Europejskich:
871 620,74 zł



Fundusze Europejskie

Krasnystaw staje się symbolem pozytywnych zmian i wzorem dla wielu małych miast w Polsce. Postanowiono przeciwdziałać wykluczeniu społecznemu i ubóstwu. W tym celu pozyskano Fundusze Europejskie, które umożliwiły podjęcie zintegrowanych i skutecznych działań dla blisko 50 osób. Zagrożeni ubóstwem lub wykluczeniem społecznym mieszkańcy Krasnegostawu otrzymali kompleksową pomoc. Spotykali się z psychologiem, pracownikiem socjalnym oraz doradcą zawodowym. Uczestniczyli w zajęciach aktywizacyjnych, warsztatach umiejętności społecznych, otrzymywali wsparcie prawnika, uczestniczyli w psychoedukacji rodzinnej i zdobywali kompetencje cyfrowe.

Ta inwestycja w ludzi pozwoliła na ich ponowną integrację z lokalną społecznością oraz rozwój rynku pracy. Dzięki podjętym działaniom wiele osób odzyskało nadzieję, opanowało nowe umiejętności i otrzymało szansę na lepszą przyszłość. Ten projekt jest dowodem, że inwestycje w ludzi przynoszą realne i trwałe efekty, zmieniając życie mieszkańców i wzmacniając poczucie własnej wartości.

Okres realizacji projektu: 1.09.2017-30.04.2020





Fundusze Europejskie

Utworzenie Środowiskowego Centrum Wsparcia poprzez rewitalizację terenu po byłej Przychodni specjalistycznej przy Al. Niepodległości 23 w Kraśniku

Beneficjent: POWIAT KRAŚNICKI

Działanie 13.3 Rewitalizacja obszarów miejskich
Regionalny Program Operacyjny Województwa Lubelskiego na lata 2014-2020

Wartość projektu:
22 165 800,41 zł

Dofinansowanie
z Funduszy Europejskich:
15 347 342,73 zł



Troska o ludzi starszych i tych z niepełnosprawnościami powinna przyświecać każdej społeczności. Działania w tym zakresie podjął Powiat Kraśnicki, który przystosował infrastrukturę i narzędzia do wspierania ludzi zagrożonych ubóstwem i wykluczeniem społecznym. To właśnie z myślą o nich zrealizowano projekt z Funduszy Europejskich, w ramach którego przeprowadzono rewitalizację terenu po byłej Przychodni przy al. Niepodległości 23 w Kraśniku.

Wykonano prace remontowe, adaptację z nadbudową istniejącego budynku wraz z kompleksowym zagospodarowaniem terenu wokół i robotami budowlanymi. Powstało tu Środowiskowe Centrum Wsparcia, które jest miejscem, w którym można otrzymać specjalistyczną opiekę i wsparcie.

Stworzono tu warunki do poprawy jakości życia mieszkańców, poprzez ułatwienie dostępu do usług medycznych i społecznych oraz wsparcie osób, które znalazły się w trudnej sytuacji życiowej i społecznej.

Okres realizacji projektu: 12.12.2019-15.09.2023





Fundusze Europejskie

Poprawa spójności przestrzennej, społecznej i kulturowej Lubelskiego

Obszaru Funkcjonalnego poprzez rewitalizację

Beneficjent: Gmina Jastków, Gmina Strzyżewice, Gmina Jabłonna, Gmina Konopnica, Gmina Niedrzwica Duża, Gmina Niemce, Gmina Spiczyn, Gmina Lubartów, Gmina Piaski

Działanie 13.8 Rewitalizacja Lubelskiego Obszaru Funkcjonalnego w ramach Zintegrowanych Inwestycji Terytorialnych

Regionalny Program Operacyjny Województwa Lubelskiego na lata 2014-2020

Wartość projektu:
43 449 355,44 zł

Dofinansowanie
z Funduszy Europejskich:
28 387 610,75 zł



Dbłość o ładną i spójną przestrzeń na obszarze Lubelskiego Obszaru Funkcjonalnego (LOF) ma ogromne znaczenie dla mieszkańców, gospodarki, turystyki i ogólnego rozwoju regionu. To inwestycja w przyszłość, która przynosi liczne korzyści społeczności lokalnej. 9 współpracujących w ramach LOF gmin w powiatach województwa lubelskiego: lubelskim, łęczyńskim, świdnickim i lubartowskim zyskało atrakcyjną przestrzeń i nowe funkcjonalności dla mieszkańców, które ograniczają negatywne skutki starzenia się społeczeństwa, problemów z uzależnieniami i bezrobociem. Owocem tej współpracy są np.: remont zabytkowego, dziewiętnastowiecznego Dworku w Strzyżewicach, odnowienie pomieszczenia Gminnej Biblioteki Publicznej im. Ewy Kołaczkowskiej zlokalizowanej w Dworku, odnowa i zagospodarowanie zdegradowanych terenów m.in. wokół ruin Zboru Kalwińskiego „Kościelec” (Piaski), adaptacja części budynku Urzędu Gminy Jabłonna na potrzeby Gminnej Biblioteki Publicznej czy przebudowa i modernizacja istniejącego budynku Agronomówki (Jastków) w celu przystosowania na potrzeby Zakładu Usług Komunalnych, świetlicy środowiskowej z zapleczem socjalnym i Koła Gospodyń Wiejskich.

Dzięki tym działaniom LOF zyskał większe znaczenie, udało się przywrócić aktywność gospodarczą i społeczno-kulturową oraz stworzyć nowe miejsca pracy.

Okres realizacji projektu: 1.10.2014-31.03.2021





Fundusze Europejskie

Wspólnie tworzymy naszą przyszłość

www.funduszeUE.lubelskie.pl



Fundusze Europejskie
dla Lubelskiego



feddlubelskiego



Fundusze Europejskie
dla Lubelskiego



Rzeczpospolita
Polska

Dofinansowane przez
Unię Europejską



 **lubelskie**
Smakuj życie!