

***„Aplikowanie o środki na
dofinansowanie projektu
w ramach naboru nr FELU.08.05-IZ.00-
001/24 - Usługi społeczne”***

Lublin, 10 kwietnia 2024 rok



Fundusze Europejskie
dla Lubelskiego



Rzeczpospolita
Polska

Dofinansowane przez
Unię Europejską



Projekt współfinansowany z Europejskiego Funduszu Społecznego



dr Paweł Wiśniewski

Temat wystąpienia:

**CENTRUM USŁUG
SPOŁECZNYCH
JAKO LOKALNY
INKUBATOR
USŁUG
SPOŁECZNYCH**

Centrum Usług Społecznych **- jako odpowiedź na** **potrzebę wdrażania** **IDEI** **DEINSTYTUCJONALIZACJI**

Idea deinstytucjonalizacji (DI)

- to rozwijanie się usług środowiskowych i zmiana modelu funkcjonowania instytucji społecznych
- to odpowiedź państw Unii Europejskiej na liczne wyzwania społeczne, zdrowotne i demograficzne.

Proces ten jest kierunkiem i zarazem wyzwaniem polityki społecznej w Polsce.

Deinstytucjonalizacja czyli co?

Proces

Proces rozwoju w obrębie społeczności lokalnej **zindywidualizowanych usług**, w tym usług profilaktycznych, które mają ograniczyć konieczność opieki instytucjonalnej, a także proces przeniesienia zasobów ze stacjonarnych zakładów opieki długoterminowej na poczet nowych usług środowiskowych w społeczności lokalnej, jak najbliżej ludzi i dla ludzi.

Zmiana roli instytucji

W tym procesie **chodzi o zmianę sposobu działania instytucji**, żeby jak najlepiej służyły ludziom i to nie tylko jakimś innym ludziom, ale także nam samym - Tobie. Starzejemy się my, nasi rodzice, bliscy, tracimy siły, sprawność. Możemy za chwilę potrzebować pomocy.

Kogo dotyczy

W dłuższej albo krótszej perspektywie - **każdego i każdej z nas**, naszych bliskich, sąsiadów oraz określonych grup osób, które już teraz potrzebują lub będą potrzebować wsparcia w rozpoczęciu albo powrocie do jak najbardziej niezależnego życia: osób z niepełnosprawnościami, osób z problemami zdrowia psychicznego (w tym chorujących psychicznie), osób w kryzysie bezdomności, osób przebywających w pieczy zastępczej i innych instytucjach całodobowych dla dzieci.

Centra Usług Społecznych - czy to na pewno nowe instytucje polityki społecznej?

W ustawie o realizowaniu usług społecznych przez centrum usług społecznych **po raz pierwszy** pojawiła się prawna **definicja usług społecznych** i ich zakres.

Art. 2 ust 1 ustawy określa iż usługami społecznymi są działania z zakresu:

polityki prorodzinnej, wspierania rodziny, pieczy zastępczej, pomocy społecznej, promocji i ochrony zdrowia, wspierania osób niepełnosprawnych, edukacji publicznej, przeciwdziałania bezrobociu, kultury, kultury fizycznej i turystyki, pobudzania aktywności obywatelskiej, mieszkalnictwa, ochrony środowiska oraz reintegracji zawodowej i społecznej

– podejmowane przez gminę w celu zaspokajania potrzeb wspólnoty samorządowej, świadczone w formie niematerialnej bezpośrednio na rzecz osób, rodzin, grup społecznych, grup mieszkańców o określonych potrzebach lub ogółu mieszkańców.

Usługami społecznymi są w szczególności działania podejmowane na podstawie 17 ustaw, wymienionych w art. 2 ust. 2 ustawy o cus.

Przykładowy katalog działań będących usługami społecznymi w rozumieniu ustawy został przedstawiony w uzasadnieniu do projektu ustawy i zawiera:

- a) pracę socjalną z osobą i rodziną oraz asystenturę dla rodzin,
- b) środowiskową pracę socjalną w różnych formach,
- c) terapię osób i rodzin doświadczających trudności w funkcjonowaniu w społeczeństwie,
- d) mediacje rodzinne i w sporach innych niż rodzinne,
- e) animację lokalną,
- f) edukację środowiskową oraz inne formy działań aktywizujących w środowisku zamieszkania,
- g) poradnictwo prawne, obywatelskie, psychologiczne i rodzinne, w tym małżeńskie,
- h) reintegrację zawodową i społeczną,
- i) interwencję kryzysową,
- j) usługi wsparcia dla osób tworzących rodzinną pieczę zastępczą,
- k) rehabilitację zawodową i społeczną osób niepełnosprawnych, asystenturę i inne usługi wsparcia dla osób niesamodzielnych i osób o ograniczonej samodzielności, w tym niepełnosprawnych, przewlekłe chorych, starszych i bezdomnych,
- l) usługi opiekuńcze i specjalistyczne usługi opiekuńcze, w tym dla osób niesamodzielnych i osób o ograniczonej samodzielności pozostających w środowisku zamieszkania,
- m) usługi wsparcia dla opiekunów osób niesamodzielnych i osób o ograniczonej samodzielności, w tym usługi opieki wytchnieniowej,
- n) wsparcia doradczego, informacyjnego i psychologicznego,
- o) pomoc postpenitencjarną i readaptację społeczną, promocję zdrowia, w tym zdrowia psychicznego, oraz
- p) edukację zdrowotną.

**Czy mamy inną ustawową
definicję usług społecznych ?**

USTAWA O EKONOMII SPOŁECZNEJ

z dnia 5 sierpnia 2022 r.

(Dz.U. z 2022 r. poz. 1812)

Art. 2 Ilekroć w niniejszej ustawie jest mowa o:

9) usługach społecznych - należy przez to rozumieć działania z zakresu, o którym mowa w art. 2 ust. 1 pkt 1-14 ustawy z dnia 19 lipca 2019 r. o realizowaniu usług społecznych przez centrum usług społecznych (Dz.U. poz. 1818);

Wytyczne dotyczące realizacji projektów z udziałem środków Europejskiego Funduszu Społecznego Plus w regionalnych programach na lata 2021–2027

[..\Wytyczne-dotyczace-realizacji-projektow-z-EFS-podpisane.pdf](#)

W przypadku wsparcia usług realizowanych przez CUS, mogą być finansowane usługi wchodzące w zakres interwencji EFS+, obejmujące usługi z zakresu: wsparcia rodziny i pieczy zastępczej, wsparcia osób z niepełnosprawnościami, osób starszych, osób w kryzysie bezdomności, dotkniętych wykluczeniem z dostępu do mieszkań lub zagrożonych bezdomnością, aktywizacji zawodowej, usług w mieszkaniach wspomaganych, chronionych oraz mieszkaniach z usługami/ze wsparciem, reintegracji społeczno-zawodowej, usług zdrowotnych, opiekuńczych, a także wsparcia opiekunów faktycznych.

Prawo zamówień publicznych ..

Usługi społeczne to kategoria usług, która pojawiła się w ustawie PZP na skutek wdrożenia dyrektywy 2014/24/UE i 2014/25/UE ustawą PZP z 2016 r.

Usługi społeczne, zgodnie z motywem 114 dyrektywy 2014/24/UE, to usługi na rzecz osób, np. społeczne, zdrowotne i edukacyjne, które mają ograniczony **wymiar transgraniczny**.

Są to usługi, w których znaczenie ma **kontekst kulturowy** w danym państwie oraz ich **wrażliwy charakter**. Z tego względu ustawodawca europejski dopuścił łagodniejszy reżim dla tych zamówień, zakładając, że zainteresowanie świadczeniem tych usług przez podmioty zagraniczne jest niewielkie, a często świadczenie tych usług przez podmioty zagraniczne jest obiektywnie niemożliwe. Jako usługi o ograniczonym wymiarze transgraniczności zakwalifikowano również usługi hotelarskie i restauracyjne, które świadczone są w konkretnym miejscu, a więc najczęściej w danym państwie członkowskim.

Tworzenie centrum ...

Kto i po co?

1. W celu zaspokajania potrzeb wspólnoty samorządowej w zakresie określonych usług społecznych oraz koordynacji tych usług gmina może utworzyć jednostkę organizacyjną - centrum.
2. Centrum jest jednostką budżetową.
3. Utworzenie i prowadzenie centrum należy do zadań własnych gminy o charakterze fakultatywnym.

W jaki sposób?

Możliwe są 3 sposoby powstawania i funkcjonowania centrum usług społecznych:

- 1) poprzez przekształcenie ośrodka pomocy społecznej w centrum usług społecznych;
- 2) na podstawie porozumienia zawartego pomiędzy gminami (dla dwóch lub większej liczby gmin);
- 3) w miastach powyżej 100 tysięcy mieszkańców. W takim przypadku ustawodawca daje możliwość wyboru 2 wariantów:
 - a) utworzenie centrum przez przekształcenie ośrodka pomocy społecznej;
 - b) utworzenie centrum jako zupełnie nowej jednostki, odrębnej od ops

Sposób pierwszy - cus tworzy się poprzez przekształcenie ośrodka pomocy społecznej w centrum usług społecznych.

Tak powołane centrum przejmie wszystkie zadania, w tym usługi społeczne, realizowane dotychczas przez ośrodek pomocy społecznej oraz **wybrane i nierealizowane** przez ośrodek pomocy społecznej do dnia utworzenia centrum usług społecznych **z co najmniej dwóch zakresów**, o których mowa w art. 2 ust. 1 ustawy o cus.

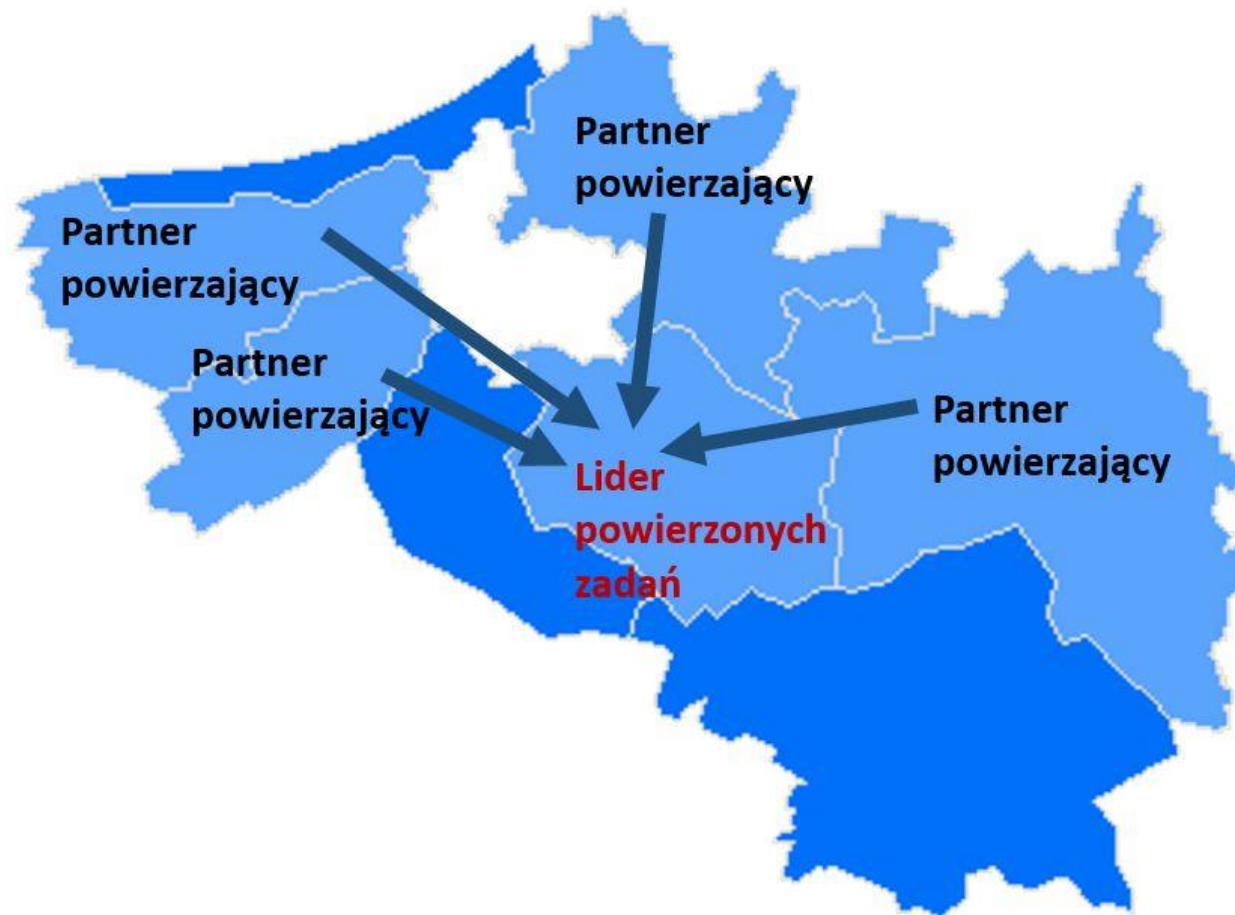
Sposób drugi - *cus* tworzy się na podstawie porozumienia zawartego pomiędzy gminami (dla dwóch lub większej liczby gmin).

Wówczas takie centrum będzie funkcjonowało obok istniejących w gminach - gminnych ośrodków pomocy społecznej. Centrum tworzy się przez utworzenie w jednej z gmin nowej jednostki organizacyjnej, odrębnej od funkcjonującego w tej gminie ośrodka pomocy społecznej.

Warunkiem utworzenia centrum jest zawarcie porozumienia, na podstawie którego gmina przekazuje do realizacji gminie, która ma utworzyć centrum, wybrane usługi społeczne z co najmniej trzech zakresów, o których mowa w art. 2 ust. 1 ustawy o *cus*.

Centrum, utworzone dla co najmniej 2 gmin, może realizować usługi społeczne także na rzecz gminy innej niż będąca stroną porozumienia, po uprzednim zawarciu przez tę gminę porozumienia **z gminą, która utworzyła centrum.**

Centrum nie będące *ops-em* może realizować wyłącznie usługi społeczne i działania związane z realizacją tych usług oraz działania wspierające.



Centrum dla kilku gmin ... czy to nowość?

Art. 74 Ustawy o samorządzie gminnym (Porozumienia międzygminne)

Gminy mogą zawierać porozumienia międzygminne w sprawie **powierzenia jednej z nich określonych przez nie zadań publicznych**.

Gmina wykonująca zadania publiczne objęte porozumieniem przejmuje prawa i obowiązki pozostałych gmin, związane z powierzonymi jej zadaniami, a gminy te mają obowiązek udziału w kosztach realizacji powierzonego zadania.

Art. 46. (Ustawa o dochodach jednostek samorządu terytorialnego)

Jednostka samorządu terytorialnego realizująca zadania z zakresu działania innych jednostek samorządu terytorialnego, na mocy porozumień zawartych z tymi jednostkami, otrzymuje od tych jednostek dotacje celowe w kwocie wynikającej z zawartego porozumienia, o ile odrębne przepisy nie stanowią inaczej.

Trzeci sposób - centrum usług społecznych tworzy się w miastach powyżej 100 tysięcy mieszkańców.

W takim przypadku ustawodawca daje możliwość wyboru 2 wariantów :

- utworzenie centrum przez przekształcenie ośrodka pomocy społecznej (tak jak w przypadku 1 sposobu),
- utworzenie centrum jako zupełnie nowej jednostki, odrębnej od funkcjonującego nadal w tym mieście ośrodka pomocy społecznej (tak jak w przypadku 2 sposobu).

W wariantu wskazanym w pkt b), cus winien mieć przekazane co najmniej trzy zakresy usług, o których mowa w art. 2 ust. 1 ustawy o cus.

Liczbę mieszkańców, ustala się na dzień podjęcia uchwały w sprawie utworzenia centrum

Kiedy JOPS?

Ustawa o pomocy społecznej

Art. 6 Użyte w ustawie określenia oznaczają:

(...)

5) jednostka organizacyjna pomocy społecznej - regionalny ośrodek polityki społecznej, powiatowe centrum pomocy rodzinie, ośrodek pomocy społecznej, ***centrum usług społecznych - w przypadku przekształcenia ośrodka pomocy społecznej w centrum usług społecznych na podstawie przepisów ustawy z dnia 19 lipca 2019 r. o realizowaniu usług społecznych przez centrum usług społecznych***, dom pomocy społecznej, placówkę specjalistycznego poradnictwa, w tym rodzinnego, ośrodek wsparcia i ośrodek interwencji kryzysowej;

Zadania Centrum Usług Społecznych

Katalog zadań centrum ustawodawca określił w art. 13 ustawy, w którym wskazał dziewięć podstawowych zadań jakie będzie realizowało centrum. W ust. 1 użyto sformułowania „w szczególności”, co oznacza, że przyjęte wyliczenie nie ma charakteru enumeratywnego (zamkniętego) i centrum może realizować także inne zadania.

Art. 13. 1. Do zadań centrum należy w szczególności:

- 1) zaspokajanie potrzeb wspólnoty samorządowej w zakresie usług społecznych przekazanych do realizacji centrum, w tym określonych w programie usług społecznych;
- 2) prowadzenie rozeznania potrzeb i potencjału wspólnoty samorządowej w zakresie usług społecznych;
- 3) opracowywanie diagnozy potrzeb i potencjału wspólnoty samorządowej w zakresie usług społecznych;
- 4) realizowanie programu usług społecznych, w tym kwalifikowanie osób zainteresowanych do korzystania z usług społecznych określonych w programie usług społecznych oraz opracowywanie i monitorowanie realizacji indywidualnych planów usług społecznych;
- 5) realizowanie innych niż usługi społeczne zadań przekazanych do realizacji centrum, w tym zadań z zakresu pomocy społecznej, w przypadku, o którym mowa w art. 9 ust. 2 pkt 1 oraz ust. 3 pkt 1;
- 6) podejmowanie działań na rzecz integracji i wspierania rozwoju wspólnoty samorządowej z wykorzystaniem potencjału tej wspólnoty, w tym organizowanie działań samopomocowych, wolontaryjnych i sąsiedzkich stanowiących uzupełnienie usług społecznych (działania wspierające);
- 7) opracowywanie standardów jakości usług społecznych określonych w programie usług społecznych, w przypadku braku określenia tych standardów w obowiązujących przepisach, oraz ich wdrażanie;
- 8) podejmowanie działań na rzecz rozwoju i koordynacji usług społecznych, w tym przez nawiązywanie współpracy z organami administracji publicznej, organizacjami pozarządowymi i podmiotami, o których mowa w art. 3 ust. 3 ustawy z dnia 24 kwietnia 2003 r. o działalności pożytku publicznego i o wolontariacie, podmiotami wykonującymi działalność leczniczą w rozumieniu ustawy z dnia 15 kwietnia 2011 r. o działalności leczniczej oraz osobami fizycznymi i prawnymi;
- 9) gromadzenie, aktualizowanie i udostępnianie informacji o usługach społecznych realizowanych na obszarze gminy tworzącej centrum oraz gminy będącej stroną porozumienia, o którym mowa w art. 10 pkt 2, lub porozumienia, o którym mowa w art. 15 ustawy.

Centrum może realizować usługi społeczne będące zadaniami własnymi gminy oraz zadaniami z zakresu administracji rządowej zleconymi gminie.

Centrum może realizować usługi społeczne będące zadaniami własnymi powiatu oraz zadaniami z zakresu administracji rządowej zleconymi powiatowi, po uprzednim zawarciu porozumienia pomiędzy gminą, która utworzyła centrum, a powiatem.

W przypadku miasta na prawach powiatu realizacja przez centrum usług społecznych nie wymaga zawarcia porozumienia, o którym mowa powyżej.

Podstawy prawne realizacji usług społecznych:

1. Centrum realizuje usługi społeczne na zasadach i w trybie określonych w:
 - 1) przepisach odrębnych, określających zasady przyznawania i udzielania usług społecznych;
 - 2) ustawie oraz
 - 3) w programie usług społecznych.
2. Zadania niebędące usługami społecznymi centrum realizuje na zasadach i w trybie określonych w przepisach odrębnych.

Przepisy odrębne – ustawa o pomocy społecznej:

Art. 50 Usługi opiekuńcze

1. Osobie samotnej, która z powodu wieku, choroby lub innych przyczyn wymaga pomocy innych osób, a jest jej pozbawiona, przysługuje pomoc w formie usług opiekuńczych lub specjalistycznych usług opiekuńczych.
2. Usługi opiekuńcze w miejscu zamieszkania mogą być przyznane w formie usług sąsiedzkich.
3. Rada gminy określa, w drodze uchwały, szczegółowe warunki przyznawania i odpłatności za usługi opiekuńcze i specjalistyczne usługi opiekuńcze, z wyłączeniem specjalistycznych usług opiekuńczych dla osób z zaburzeniami psychicznymi, oraz szczegółowe warunki częściowego lub całkowitego zwolnienia od opłat, jak również tryb ich pobierania.
4. Minister właściwy do spraw zabezpieczenia społecznego w porozumieniu z ministrem właściwym do spraw zdrowia określi, w drodze rozporządzenia, rodzaje specjalistycznych usług opiekuńczych i kwalifikacje osób świadczących te usługi oraz warunki i tryb ustalania i pobierania opłat za specjalistyczne usługi opiekuńcze świadczone osobom z zaburzeniami psychicznymi, jak również warunki częściowego lub całkowitego zwolnienia z tych opłat, ze względu na szczególne potrzeby osób korzystających z usług, uwzględniając sytuację materialną tych osób.

Przepisy odrębne:

Art. 51 Ośrodek wsparcia

Osobom, które ze względu na wiek, chorobę lub niepełnosprawność wymagają częściowej opieki i pomocy w zaspokajaniu niezbędnych potrzeb życiowych, mogą być przyznane usługi opiekuńcze, specjalistyczne usługi opiekuńcze lub posiłek, świadczone w ośrodku wsparcia.

Art. 51b

Korzystanie z usług świadczonych w ośrodkach wsparcia osobom z zaburzeniami psychicznymi, niebędących usługami całodobowymi oraz korzystanie z usług klubów samopomocy dla osób z zaburzeniami psychicznymi jest nieodpłatne.

Odpłatność za usługi całodobowe w ośrodkach wsparcia dla osób z zaburzeniami psychicznymi ustala się w wysokości 70% dochodu osoby korzystającej z usług, proporcjonalnie do okresu jej pobytu.

Przepisy odrębne:

Art. 52 Rodzinny dom pomocy

Minister właściwy do spraw zabezpieczenia społecznego określi, w drodze rozporządzenia, standardy, rodzaj i zakres usług bytowych i opiekuńczych świadczonych przez rodzinny dom pomocy, warunki kierowania, odpłatności i nadzoru nad rodzinnymi domami pomocy, kierując się potrzebą zapewnienia właściwej opieki osobom umieszczonym w rodzinnym domu pomocy.

Przepisy odrębne:

Art. 53 Mieszkanie treningowe lub wspomagane

Kontrakt mieszkaniowy ma formę pisemną i obejmuje:

- odpłatność osoby korzystającej ze wsparcia;

Przepisy odrębne:

Art. 55b Usługi wsparcia krótkoterminowego

Obowiązani do wnoszenia opłaty za korzystanie z usług wsparcia krótkoterminowego są w kolejności:

- 1) osoba korzystająca z usług wsparcia krótkoterminowego,
 - 2) gmina, która przyznała usługi wsparcia krótkoterminowego
- przy czym gmina określona w pkt 2 nie ma obowiązku wnoszenia opłaty, jeżeli osoba korzystająca z usług wsparcia krótkoterminowego ponosi pełną odpłatność.

Centrum usług społecznych jest realizatorem programu usług społecznych.

Wykonawcą usług społecznych określonych w programie usług społecznych może być, **w szczególności:**

- 1) urząd gminy lub
- 2) inna niż urząd gminy jednostka organizacyjna gminy, w tym centrum, lub
- 3) **organizacja pozarządowa lub podmiot, o którym mowa w art. 3 ust. 3 ustawy z dnia 24 kwietnia 2003 r. o działalności pożytku publicznego i o wolontariacie, wyłoniony na podstawie tej ustawy,** lub
- 4) podmiot wyłoniony na podstawie ustawy z dnia 11 września 2019 r. – Prawo zamówień publicznych, lub
- 5) podmiot wykonujący działalność leczniczą w rozumieniu ustawy z dnia 15 kwietnia 2011 r. o działalności leczniczej

**Prawo zamówień publicznych – ustawa z dnia 11 września
2019 roku**

a

**Ustawa z dnia 24 kwietnia 2003 roku
o działalności pożytku publicznego i o wolontariacie**

Ustawa z dnia 24 kwietnia 2003 roku o działalności pożytku publicznego i o wolontariacie wprowadziła obowiązek współpracy administracji publicznej z organizacjami pozarządowymi. Wskazuje także możliwe formy tej współpracy. Jedną z nich jest zlecenie organizacjom pozarządowym oraz podmiotom zrównanym statusem z organizacjami pozarządowymi realizacji zadań publicznych.

Zlecenie realizacji zadań publicznych może mieć formy:

- 1) powierzenia wykonywania zadań publicznych, wraz z udzieleniem dotacji na finansowanie ich realizacji, lub
- 2) wspierania wykonywania zadań publicznych, wraz z udzieleniem dotacji na dofinansowanie ich realizacji.

Zlecenie realizacji zadań odbywać się może w dwóch formach:

- 1) otwartego konkursu ofert,
- 2) przekazania dotacji w trybie uproszczonym, zwanym „małym grantem”.

Zlecenie zadań z zakresu pomocy społecznej - art. 25 ustawy o pomocy społecznej

1. Organy administracji rządowej i samorządowej, zwane dalej „organami”, mogą zlecać realizację zadania z zakresu pomocy społecznej, udzielając dotacji na finansowanie lub dofinansowanie realizacji zleconego zadania organizacjom pozarządowym, o których mowa w [art. 3 ust. 2](#) ustawy z dnia 24 kwietnia 2003 r. o działalności pożytku publicznego i o wolontariacie oraz podmiotom wymienionym w [art. 3 ust. 3](#) tej ustawy, prowadzącym działalność w zakresie pomocy społecznej, zwanych dalej „podmiotami uprawnionymi”.
2. Zlecenie realizacji zadania z zakresu pomocy społecznej odbywa się po uprzednim przeprowadzeniu konkursu ofert.
3. Do zlecania zadań, o których mowa powyżej, stosuje się przepisy ustawy z dnia 24 kwietnia 2003 r. o działalności pożytku publicznego i o wolontariacie.

Organizacjami pozarządowymi są:

- 1) niebędące jednostkami sektora finansów publicznych w rozumieniu ustawy z dnia 27 sierpnia 2009 r. o finansach publicznych lub przedsiębiorstwami, instytutami badawczymi, bankami i spółkami prawa handlowego będącymi państwowymi lub samorządowymi osobami prawnymi,
- 2) niedziałające w celu osiągnięcia zysku,
 - osoby prawne lub jednostki organizacyjne nieposiadające osobowości prawnej, którym odrębna ustawa przyznaje zdolność prawną, w tym fundacje i stowarzyszenia.

Działalnością pożytku publicznego

jest działalność społecznie użyteczna, prowadzona przez organizacje pozarządowe w sferze zadań publicznych określonych w art. 4 ust 1 ustawy.

Działalność pożytku publicznego może być prowadzona także przez:

- 1)** osoby prawne i jednostki organizacyjne działające na podstawie przepisów o stosunku Państwa do Kościoła Katolickiego w Rzeczypospolitej Polskiej, o stosunku Państwa do innych kościołów i związków wyznaniowych oraz o gwarancjach wolności sumienia i wyznania, jeżeli ich cele statutowe obejmują prowadzenie działalności pożytku publicznego;
- 2)** stowarzyszenia jednostek samorządu terytorialnego;
- 3)** spółdzielnie socjalne;
- 4)** spółki akcyjne i spółki z ograniczoną odpowiedzialnością oraz kluby sportowe będące spółkami działającymi na podstawie przepisów ustawy z dnia 25 czerwca 2010 r. o sporcie, które nie działają w celu osiągnięcia zysku oraz przeznaczają całość dochodu na realizację celów statutowych oraz nie przeznaczają zysku do podziału między swoich udziałowców, akcjonariuszy i pracowników.

Ustawa wpłynie również na sektor organizacji pozarządowych, które będą mogły być zleceniobiorcami centrów usług społecznych i świadczyć usługi społeczne w ramach prowadzonej przez siebie działalności statutowej, finansując je z budżetu centrum usług społecznych. Pozwoli to na lepsze wykorzystanie potencjału trzeciego sektora oraz wzmocnienie lokalnych organizacji pozarządowych świadczących usługi społeczne.*

* uzasadnienie do ustawy

Diagnoza potrzeb i potencjału wspólnoty samorządowej

1. Na podstawie wniosków wynikających z rozeznania potrzeb i potencjału wspólnoty samorządowej w zakresie usług społecznych centrum opracowuje diagnozę potrzeb i potencjału wspólnoty samorządowej w zakresie usług społecznych.
2. Diagnoza, o której mowa powyżej, jest opracowywana na okres 5 lat i podlega aktualizacji w przypadku istotnej zmiany wniosków wynikających z rozeznania, o którym mowa powyżej.
3. Diagnoza zawiera w szczególności informacje dotyczące
 - 1) potrzeb wspólnoty samorządowej w zakresie usług społecznych;
 - 2) jednostek organizacyjnych gminy, **organizacji pozarządowych i podmiotów, o których mowa w art. 3 ust. 3 ustawy z dnia 24 kwietnia 2003 r. o działalności pożytku publicznego i o wolontariacie**, oraz osób fizycznych i prawnych, wykonujących usługi z zakresu, o którym mowa w art. 2 ust. 1, na obszarze działania centrum wraz ze wskazaniem wykonywanych przez nie usług.
4. W przypadku centrum, o którym mowa w art. 9 ust. 1 pkt 2, diagnoza zawiera informacje w zakresie określonym w ust. 3 w odniesieniu do każdej z gmin, która zawarła porozumienie, o którym mowa w art. 10 pkt 2, lub porozumienie, o którym mowa w art. 15.
5. Diagnoza jest przekazywana wójtowi (burmistrzowi, prezydentowi miasta) oraz radzie gminy. Przed przekazaniem diagnozy, centrum przeprowadza konsultacje diagnozy ze wspólnotą samorządową.

Podmiot ekonomii społecznej - należy przez to rozumieć:

- a) spółdzielnię socjalną,
- b) warsztat terapii zajęciowej i zakład aktywności zawodowej,
- c) centrum integracji społecznej i klub integracji społecznej,
- d) spółdzielnię pracy, w tym spółdzielnię inwalidów i spółdzielnię niewidomych, oraz spółdzielnię produkcji rolnej,
- e) organizację pozarządową, o której mowa w art. 3 ust. 2 ustawy z dnia 24 kwietnia 2003 r. o działalności pożytku publicznego i o wolontariacie, z wyjątkiem partii politycznych, europejskich partii politycznych, związków zawodowych i organizacji pracodawców, samorządów zawodowych, fundacji utworzonych przez partie polityczne i europejskich fundacji politycznych,
- f) podmiot, o którym mowa w art. 3 ust. 3 pkt 1, 2 lub 4 ustawy z dnia 24 kwietnia 2003 r. o działalności pożytku publicznego i o wolontariacie.

Przedsiębiorstwo społeczne

Status przedsiębiorstwa społecznego mogą posiadać podmiot ekonomii społecznej, o którym mowa w art. 2 pkt 5 lit. a oraz d-f, oraz jednostka tworząca podmiot ekonomii społecznej, prowadzące:

- 1) działalność odpłatną pożytku publicznego, o której mowa w art. 8 ust. 1 ustawy z dnia 24 kwietnia 2003 r. o działalności pożytku publicznego i o wolontariacie,
- 2) działalność gospodarczą, o której mowa w art. 3 ustawy z dnia 6 marca 2018 r. - Prawo przedsiębiorców (Dz.U. z 2023 r. poz. 221 i 641),
- 3) inną działalność o charakterze odpłatnym
- jeżeli spełniają warunki określone w ust. 2, art. 4 ust. 1 oraz art. 5-9.

Działalność przedsiębiorstwa społecznego służy rozwojowi lokalnemu i ma na celu:

1) reintegrację społeczną i zawodową osób zagrożonych wykluczeniem społecznym lub

2) realizację usług społecznych.

2. Działania z zakresu reintegracji społecznej i zawodowej realizowane na rzecz osób zatrudnionych w przedsiębiorstwie społecznym nie są wykonywane w ramach działalności gospodarczej prowadzonej przez przedsiębiorstwo społeczne.

Współpraca z organami administracji publicznej i jej zakres

1. Organy administracji publicznej prowadzą działalność w sferze zadań publicznych, o której mowa w art. 4, we współpracy z organizacjami pozarządowymi oraz podmiotami wymienionymi w art. 3 ust. 3, prowadzącymi, odpowiednio do terytorialnego zakresu działania organów administracji publicznej, działalność pożytku publicznego w zakresie odpowiadającym zadaniom tych organów.

2. Współpraca, o której mowa w ust. 1, odbywa się w szczególności w formach:

1) zlecenia organizacjom pozarządowym oraz podmiotom wymienionym w art. 3 ust. 3 realizacji zadań publicznych na zasadach określonych w ustawie;

2) wzajemnego informowania się o planowanych kierunkach działalności;

3) konsultowania z organizacjami pozarządowymi oraz podmiotami wymienionymi w art. 3 ust. 3 projektów aktów normatywnych w dziedzinach dotyczących działalności statutowej tych organizacji;

4) konsultowania projektów aktów normatywnych dotyczących sfery zadań publicznych, o której mowa w art. 4, z radami działalności pożytku publicznego, w przypadku ich utworzenia przez właściwe jednostki samorządu terytorialnego;

5) tworzenia wspólnych zespołów o charakterze doradczym i inicjatywnym, złożonych z przedstawicieli organizacji pozarządowych, podmiotów wymienionych w art. 3 ust. 3 oraz przedstawicieli właściwych organów administracji publicznej;

6) umowy o wykonanie inicjatywy lokalnej na zasadach określonych w ustawie;

7) umowy partnerskiej określonej w art. 28a ust. 1 ustawy z dnia 6 grudnia 2006 r. o zasadach prowadzenia polityki rozwoju (Dz.U. z 2019 r. poz. 1295 i 2020) oraz porozumienia albo umowy o partnerstwie określonych w art. 33 ust. 1 ustawy z dnia 11 lipca 2014 r. o zasadach realizacji programów w zakresie polityki spójności finansowanych w perspektywie finansowej 2014-2020 (Dz.U. z 2020 r. poz. 818).

3. Współpraca, o której mowa w ust. 1, odbywa się na zasadach: pomocniczości, suwerenności stron, partnerstwa, efektywności, uczciwej konkurencji i jawności.

Prawo zamówień publicznych – ustawa z dnia 11 września 2019 roku

Art. 2 ustawy

1. Przepisy ustawy stosuje się do udzielania:

- 1) zamówień klasycznych oraz organizowania konkursów, których wartość jest równa lub przekracza kwotę 130 000 złotych, przez zamawiających publicznych;
- 2) zamówień sektorowych oraz organizowania konkursów, których wartość jest równa lub przekracza progi unijne, przez zamawiających sektorowych;
- 3) zamówień w dziedzinach obronności i bezpieczeństwa, których wartość jest równa lub przekracza progi unijne, przez zamawiających publicznych oraz zamawiających sektorowych;
- 4) zamówień klasycznych oraz organizowania konkursów, których wartość jest równa lub przekracza progi unijne, przez zamawiających subsydiowanych w okolicznościach, o których mowa w [art. 6](#).

Art. 359 Przy udzielaniu zamówień na usługi społeczne i inne szczególne usługi stosuje się przepisy ustawy właściwe dla:

- 1) zamówień klasycznych, o wartości równej lub przekraczającej progi unijne - jeżeli wartość zamówienia wyrażona w złotych jest równa lub przekracza równowartość kwoty 750 000 euro, z uwzględnieniem zmian wynikających z niniejszego rozdziału;
- 2) zamówień klasycznych o wartości mniejszej niż progi unijne - jeżeli wartość zamówienia wyrażona w złotych jest mniejsza niż równowartość kwoty 750 000 euro, nie mniejsza jednak niż równowartość kwoty 130 000 złotych.

Art. 360 Zamawiający, udzielając zamówień, o których mowa w art. 359 pkt 1, może nie stosować przepisów ustawy dotyczących:

- 1) obowiązku powołania komisji przetargowej;
- 2) obowiązku składania oświadczenia, o którym mowa w art. 125 ust. 1, na formularzu jednolitego dokumentu;
- 3) minimalnych terminów składania wniosków o dopuszczenie do udziału w postępowaniu lub terminów składania ofert;
- 4) obowiązku żądania dokumentów jako podmiotowego środka dowodowego;
- 5) przesłanek wyboru trybu udzielenia zamówienia, w przypadku trybu negocjacji z ogłoszeniem lub dialogu konkurencyjnego.

***Centrum usług społecznych
powstałe z przekształcenia ośrodka
pomocy społecznej***

Art. 8 ustawy o cus

1. W celu zaspokajania potrzeb wspólnoty samorządowej w zakresie określonych usług społecznych oraz koordynacji tych usług gmina może utworzyć jednostkę organizacyjną – centrum.
2. Centrum jest jednostką budżetową.
3. Utworzenie i prowadzenie centrum należy do zadań własnych gminy o charakterze fakultatywnym.

Art. 12 ustawy o cus

Rodzaj i zakres zadań, w tym usług społecznych, przekazanych do realizacji centrum oraz szczegółową organizację centrum określa statut centrum nadany przez radę gminy w drodze uchwały.

Pierwsza uchwałą jaką powinna rada gminy powziąć to uchwałą o przekształceniu dotychczas istniejącego ośrodka pomocy społecznej w centrum usług społecznych. W ramach tej uchwały rada gminy powinna także postanowić, stosując przepisy art. 12 ustawy o finansach publicznych, o dotychczasowym mieniu, należnościach i zobowiązania ośrodka pomocy społecznej. Najprostszym i najwłaściwszym rozwiązaniem jest więc podjęcie uchwały o przejęciu majątku i zobowiązań przez nową jednostkę centrum usług społecznych.

Kolejna uchwałą, która powinna zostać przyjęta przez radę gminy to uchwałą nadająca statut powołanemu centrum, w którym powinno być zawarte: **rodzaj i zakres zadań**, w tym usług społecznych, przekazanych do realizacji centrum oraz **szczegółowa organizacja centrum**

W utworzonej, z przekształcenia ośrodka w centrum usług społecznych, jednostce organizacyjnej samorządu terytorialnego należy sporządzić (w dużej mierze jedynie dostosować) wszystkie dokumenty organizacyjne niezbędne do funkcjonowania jednostki.

Pracownicy OPS/CUS

1. Wszyscy pracownicy zatrudnieni w dniu przekształcenia ośrodka pomocy społecznej w centrum usług społecznych „z mocy prawa” stają się pracownikami centrum usług społecznych i nie mają zastosowania w stosunku do nich, **żadne** procedury naboru do nowej jednostki organizacyjnej samorządu.
2. Ponadto okres dotychczasowej pracy w ops i okres zatrudnienia w centrum będą sumowane do wszystkich uprawnień pracowniczych zależnych od długości okresu zatrudnienia u danego pracodawcy, w tym do długości okresu wypowiedzenia umowy na czas nieokreślony.
3. W okresie 2 lat od dnia przekształcenia ośrodka w cus, stosuje się nadal postanowienia układu zbiorowego, w stosunku do osób, które były nim objęte przed przekształceniem. Postanowienia tego układu stosuje się w brzmieniu obowiązującym w dniu przekształcenia ops-u w cus.
4. Centrum może też stosować do tych osób korzystniejsze warunki niż wynikające z dotychczasowego układu. Po upływie okresu stosowania dotychczasowego układu wynikające z tego układu warunki umów o pracę lub innych aktów stanowiących podstawę nawiązania stosunku pracy stosuje się do upływu okresu wypowiedzenia tych warunków. Daje także gwarancje, stosowania tych przepisów w sytuacji, gdy pracownicy przed ich przejściem byli objęci układem ponadzakładowym, obowiązującym u nowego pracodawcy.

Struktura Centrum

W ramach struktury organizacyjnej centrum wyodrębnia się, w szczególności:

- 1)** stanowisko dyrektora centrum;
- 2)** zespół do spraw organizowania usług społecznych;
- 3)** zespół do spraw realizacji zadań z zakresu pomocy społecznej - w przypadku centrum, będące jednocześnie ops-em;
- 4)** stanowisko organizatora społeczności lokalnej.

Dyrektor centrum jest powoływany i odwoływany przez wójta (burmistrza, prezydenta miasta) gminy, która utworzyła centrum. Dyrektorem centrum może być osoba, która:

- 1) ma wykształcenie wyższe;
- 2) ma co najmniej 3-letnie doświadczenie na stanowisku kierowniczym w podmiotach wykonujących usługi z zakresu, o którym mowa w art. 2 ust. ustawy ;
- 3) ukończyła specjalizację z zakresu organizacji pomocy społecznej lub uzyskała tytuł specjalisty w dziedzinie zdrowia publicznego, lub ukończyła studia podyplomowe w zakresie organizacji lub zarządzania w ochronie zdrowia;
- 4) ukończyła szkolenie z zakresu zarządzania i organizacji usług społecznych;
- 5) nie była prawomocnie skazana za umyślne przestępstwo ścigane z oskarżenia publicznego lub umyślne przestępstwo skarbowe lub wobec której nie wydano prawomocnego wyroku warunkowo umarzającego postępowanie karne w sprawie popełnienia przestępstwa umyślnego ściganego z oskarżenia publicznego lub umyślnego przestępstwa skarbowego.

Organizatorem usług społecznych może być osoba, która:

- 1) ma wykształcenie wyższe;
- 2) ma co najmniej 2-letnie doświadczenie na stanowisku kierowniczym w podmiotach wykonujących usługi z zakresu, o którym mowa w art. 2 ust. 1;
- 3) ukończyła szkolenie, z zakresu zarządzania i organizacji usług społecznych;
- 4) nie była prawomocnie skazana za umyślne przestępstwo ścigane z oskarżenia publicznego lub umyślne przestępstwo skarbowe lub wobec której nie wydano prawomocnego wyroku warunkowo umarzającego postępowanie karne w sprawie popełnienia przestępstwa umyślnego ściganego z oskarżenia publicznego lub umyślnego przestępstwa skarbowego.

Koordynatorem indywidualnych planów usług społecznych może być osoba, która:

- 1) spełnia wymogi przewidziane do wykonywania zawodu pracownika socjalnego;
- 2) ma co najmniej 2-letnie doświadczenie w świadczeniu pracy socjalnej;
- 3) odbyła szkolenie z zakresu opracowywania i realizacji indywidualnych planów usług społecznych;
- 4) nie była prawomocnie skazana za umyślne przestępstwo ścigane z oskarżenia publicznego lub umyślne przestępstwo skarbowe lub wobec której nie wydano prawomocnego wyroku warunkowo umarzającego postępowanie karne w sprawie popełnienia przestępstwa umyślnego ściganego z oskarżenia publicznego lub umyślnego przestępstwa skarbowego.

Do zadań organizatora pomocy społecznej **należy** w szczególności organizowanie wykonywania przez centrum zadań z zakresu pomocy społecznej i kierowanie zespołem do spraw realizacji zadań z zakresu pomocy społecznej

Organizatorem pomocy społecznej może być osoba, która:

- 1) spełnia wymogi, o których mowa w art. 122 ust. 1 ustawy z dnia 12 marca 2004 r. o pomocy społecznej;
- 2) nie była prawomocnie skazana za umyślne przestępstwo ścigane z oskarżenia publicznego lub umyślne przestępstwo skarbowe lub wobec której nie wydano prawomocnego wyroku warunkowo umarzającego postępowanie karne w sprawie popełnienia przestępstwa umyślnego ściganego z oskarżenia publicznego lub umyślnego przestępstwa skarbowego.

Organizatorem społeczności lokalnej może być osoba, która:

- 1) ma wykształcenie wyższe;
- 2) ma co najmniej 2-letnie doświadczenie w zakresie prowadzenia animacji lokalnej lub innych form pracy środowiskowej, w tym pracy ze społecznością lokalną;
- 3) uzyskała II stopień specjalizacji w zawodzie pracownik socjalny w zakresie specjalności praca socjalna ze społecznością lokalną lub odbyła szkolenie z zakresu organizacji społeczności lokalnej;
- 4) nie była prawomocnie skazana za umyślne przestępstwo ścigane z oskarżenia publicznego lub umyślne przestępstwo skarbowe lub wobec której nie wydano prawomocnego wyroku warunkowo umarzającego postępowanie karne w sprawie popełnienia przestępstwa umyślnego ściganego z oskarżenia publicznego lub umyślnego przestępstwa skarbowego.

Dokumenty strategiczne

OPS/CUS

Art. 16b ustawy z dnia 12 marca 2004 r. o pomocy społecznej

Strategia rozwiązywania problemów społecznych; strategia w zakresie polityki społecznej

- 1. Gmina i powiat opracowują strategię rozwiązywania problemów społecznych, a samorząd województwa strategię w zakresie polityki społecznej.**

Strategia zawiera w szczególności:

- 1) diagnozę sytuacji społecznej, w tym określenie zdolności podmiotów ekonomii społecznej do realizacji usług społecznych w zakresie, o którym mowa w art. 2 ust. 1 pkt 1-14 ustawy z dnia 19 lipca 2019 r. o realizowaniu usług społecznych przez centrum usług społecznych;
- 2) prognozę zmian w zakresie objętym strategią;
- 3) określenie:
 - a) celów strategicznych projektowanych zmian,
 - b) kierunków niezbędnych działań,
 - c) sposobu realizacji strategii oraz jej ram finansowych,
 - d) wskaźników realizacji działań.

Strategia, o której mowa powyżej, opracowana przez gminę i powiat określa usługi społeczne w zakresie, o którym mowa w art. 2 ust. 1 pkt 1-14 ustawy z dnia 19 lipca 2019 r. o realizowaniu usług społecznych przez centrum usług społecznych, oraz zadania publiczne, o których mowa w art. 4 ust. 1 ustawy z dnia 24 kwietnia 2003 r. o działalności pożytku publicznego i o wolontariacie, zlecane w trybach, o których mowa w tej ustawie.

Diagnoza potrzeb i potencjału wspólnoty samorządowej – art. 24 ustawy o cus

1. Na podstawie wniosków wynikających z rozeznania potrzeb i potencjału wspólnoty samorządowej w zakresie usług społecznych centrum opracowuje diagnozę potrzeb i potencjału wspólnoty samorządowej w zakresie usług społecznych.
2. Diagnoza, o której mowa powyżej, jest opracowywana na okres 5 lat i podlega aktualizacji w przypadku istotnej zmiany wniosków wynikających z rozeznania, o którym mowa powyżej.
3. Diagnoza, o której mowa w ust. 1, zawiera w szczególności informacje dotyczące:
 - 1) potrzeb wspólnoty samorządowej w zakresie usług społecznych;
 - 2) jednostek organizacyjnych gminy, organizacji pozarządowych i podmiotów, o których mowa w art. 3 ust. 3 ustawy z dnia 24 kwietnia 2003 r. o działalności pożytku publicznego i o wolontariacie, oraz osób fizycznych i prawnych, wykonujących usługi z zakresu, o którym mowa w art. 2 ust. 1, na obszarze działania centrum wraz ze wskazaniem wykonywanych przez nie usług.

Programy Usług Społecznych

– art. 4 ustawy o realizowaniu usług społecznych przez centrum usług społecznych

1. Rada gminy może przyjąć, w drodze uchwały, program usług społecznych, określający usługi społeczne wynikające z potrzeb wspólnoty samorządowej.
2. Uchwała, o której mowa stanowi, stanowi akt prawa miejscowego.
3. Rada gminy może przyjąć więcej niż jeden program usług społecznych.
4. Opracowywanie, przyjmowanie, realizowanie i ocena programów usług społecznych należy do zadań własnych gminy o charakterze fakultatywnym.

Programy Usług Społecznych

– art. 5 ustawy o realizowaniu usług społecznych przez centrum usług społecznych

1. Usługi społeczne określone w programie usług społecznych mogą być kierowane do osób, rodzin, grup społecznych, grup mieszkańców o określonych potrzebach lub ogółu mieszkańców.
2. Przy opracowywaniu programu usług społecznych gmina bierze pod uwagę diagnozę potrzeb i potencjału wspólnoty samorządowej w zakresie usług społecznych, opracowaną przez centrum.

Programy usług społecznych określające usługi społeczne uregulowane:

- 1) w przepisach odrębnych nie mogą uchybiać tym przepisom, w szczególności:
 - a) standardom ich świadczenia,
 - b) zasadom ich przyznawania;
- 2) w innych programach przyjętych przez gminę, nie mogą być sprzeczne z tymi programami.

Podstawy prawne realizacji usług społecznych:

1. Centrum realizuje usługi społeczne na zasadach i w trybie określonych w:
 - 1) przepisach odrębnych, określających zasady przyznawania i udzielania usług społecznych;
 - 2) ustawie oraz w programie usług społecznych.
2. Zadania niebędące usługami społecznymi centrum realizuje na zasadach i w trybie określonych w przepisach odrębnych.

Program współpracy z organizacjami pozarządowymi oraz podmiotami wymienionymi w art. 3 ust 3 ustawy z dnia 24 kwietnia 2003 r. ustawa o działalności pożytku publicznego i o wolontariacie

1. Organ stanowiący jednostki samorządu terytorialnego uchwała, po konsultacjach z organizacjami pozarządowymi oraz podmiotami wymienionymi w art. 3 ust 3, przeprowadzonych w sposób określony w art. 5 ust 5, **roczny program współpracy z organizacjami pozarządowymi oraz podmiotami wymienionymi w art. 3 ust 3**. Roczny program współpracy jest uchwalany do dnia 30 listopada roku poprzedzającego okres obowiązywania programu.
2. Organ stanowiący jednostki samorządu terytorialnego może uchwalić, w sposób określony powyżej, **wieloletni program współpracy z organizacjami pozarządowymi oraz podmiotami wymienionymi w art. 3 ust 3**.
3. W przypadku gdy po konsultacjach, o których mowa w ust. 1, właściwa rada działalności pożytku publicznego wyrazi opinię o projekcie rocznego lub wieloletniego programu współpracy, opinię tę organ wykonawczy jednostki samorządu terytorialnego załącza do przedstawianego organowi stanowiącemu jednostki samorządu terytorialnego projektu rocznego lub wieloletniego programu współpracy.
4. Organ wykonawczy jednostki samorządu terytorialnego, nie później niż do dnia 31 maja każdego roku, jest obowiązany przedłożyć organowi stanowiącemu jednostki samorządu terytorialnego oraz opublikować w Biuletynie Informacji Publicznej sprawozdanie z realizacji programu współpracy za rok poprzedni.

Inne źródła finansowania usług społecznych w społecznościach lokalnych

Gminny program rewitalizacji

1. Gminny program rewitalizacji przyjmuje, w drodze uchwały, rada gminy.
2. Gminny program rewitalizacji jest sporządzany dla obszaru rewitalizacji wyznaczonego w drodze uchwały.

Zakres GPR

1. Gminny program rewitalizacji zawiera w szczególności:
 - 1) szczegółową diagnozę obszaru rewitalizacji, obejmującą analizę negatywnych zjawisk oraz lokalnych potencjałów występujących na terenie tego obszaru;
 - 2) opis sposobu realizacji przez gminny program rewitalizacji dokumentów strategicznych gminy, w tym strategii rozwoju gminy lub strategii rozwoju ponadlokalnego, oraz strategii rozwiązywania problemów społecznych;
 - 3) opis wizji stanu obszaru po przeprowadzeniu rewitalizacji;
 - 4) cele rewitalizacji oraz odpowiadające im kierunki działań służących eliminacji lub ograniczeniu negatywnych zjawisk.
 - 5)

Przesłanki wyznaczenia obszaru zdegradowanego i obszaru rewitalizacji

Obszar gminy znajdujący się w stanie kryzysowym z powodu **koncentracji negatywnych zjawisk społecznych**, w szczególności: bezrobocia, ubóstwa, przestępczości, wysokiej liczby mieszkańców będących osobami ze szczególnymi potrzebami, o których mowa w ustawie z dnia 19 lipca 2019 r. o zapewnianiu dostępności osobom ze szczególnymi potrzebami, niskiego poziomu edukacji lub kapitału społecznego, a także niewystarczającego poziomu uczestnictwa w życiu publicznym i kulturalnym, **można wyznaczyć jako obszar zdegradowany** w przypadku występowania na nim ponadto co najmniej jednego z następujących negatywnych zjawisk:

- 1) **gospodarczych** - w szczególności niskiego stopnia przedsiębiorczości, słabej kondycji lokalnych przedsiębiorstw lub
- 2) **środowiskowych** - w szczególności przekroczenia standardów jakości środowiska, obecności odpadów stwarzających zagrożenie dla życia, zdrowia ludzi lub stanu środowiska, lub
- 3) **przestrzenno-funkcjonalnych** - w szczególności niewystarczającego wyposażenia w infrastrukturę techniczną i społeczną lub jej złego stanu technicznego, braku dostępu do podstawowych usług lub ich niskiej jakości, niedostosowania rozwiązań urbanistycznych do zmieniających się funkcji obszaru, niedostosowania infrastruktury do potrzeb osób ze szczególnymi potrzebami, o których mowa w ustawie z dnia 19 lipca 2019 r. o zapewnianiu dostępności osobom ze szczególnymi potrzebami, niskiego poziomu obsługi komunikacyjnej, niedoboru lub niskiej jakości terenów publicznych, lub
- 4) **technicznych** - w szczególności degradacji stanu technicznego obiektów budowlanych, w tym o przeznaczeniu mieszkaniowym oraz niefunkcjonowaniu rozwiązań technicznych umożliwiających efektywne korzystanie z obiektów budowlanych, w szczególności w zakresie energooszczędności, ochrony środowiska i zapewniania dostępności osobom ze szczególnymi potrzebami, o których mowa w ustawie z dnia 19 lipca 2019 r. o zapewnianiu dostępności osobom ze szczególnymi potrzebami.

Strategia rozwoju gminy i strategia rozwoju ponadlokalnego

1. Gmina może opracować strategię rozwoju gminy.
2. Gmina może nie opracować strategii rozwoju gminy, jeżeli obszar gminy jest objęty strategią rozwoju ponadlokalnego – **obowiązuje od 01.01.2026**
3. Strategia rozwoju gminy jest spójna ze strategią rozwoju województwa oraz strategią rozwoju ponadlokalnego, obejmującą tę gminę.
4. Strategia rozwoju gminy zawiera wnioski z diagnozy, o której mowa w art. 10a ust 1 ustawy z dnia 6 grudnia 2006 r. o zasadach prowadzenia polityki rozwoju (*podmiot opracowujący projekt strategii rozwoju, projekt polityki publicznej, projekt programu rozwoju lub projekt programu służącego realizacji umowy partnerstwa przygotowuje diagnozę sytuacji społecznej, gospodarczej i przestrzennej, z uwzględnieniem obszarów funkcjonalnych, w tym miejskich obszarów funkcjonalnych),* przygotowanej na potrzeby tej strategii, oraz określa w szczególności:

...

Strategia rozwoju gminy i strategia rozwoju ponadlokalnego

1. Gminy sąsiadujące, powiązane ze sobą funkcjonalnie, mogą opracować strategię rozwoju ponadlokalnego będącą wspólną strategią rozwoju tych gmin w zakresie ich terytorium.
2. Strategia rozwoju ponadlokalnego:
 - 1) jest opracowywana z udziałem powiatu, jeżeli w jej opracowywaniu uczestniczą wszystkie gminy z terytorium tego powiatu;
 - 2) może być opracowywana z udziałem powiatu, jeżeli przynajmniej jedna gmina, o której mowa w ust. 1, znajduje się na jego terytorium.

Partnerzy:

0

Uczelnia Korczaka w Warszawie



<https://uczelniakorczaka.pl/>

Obserwatorium Usług Społecznych w Lublinie

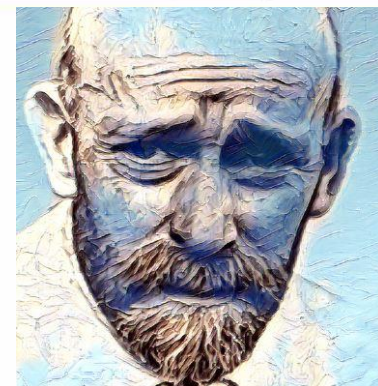


<https://cusy.pl/>

Ogólnopolski Konwent Centrów Usług Społecznych



<https://cusy.pl/konwent-cus/>



Dziękuję za uwagę

dr Paweł Wiśniewski,

*Dziekan Wydziału Nauk Humanistyczno-Społecznych w Lublinie,
Uczelnia Korczaka w Warszawie*

<http://pawelwisniewski.pl/>

email: pawel.wisniewski@pawelwisniewski.pl

tel. 698 999 559