

Fundusze Europejskie

Wspólnie tworzymy naszą przyszłość



Fundusze Europejskie dla Lubelskiego 2021-2027

Działania 4.1 Wspieranie efektywności energetycznej w budynkach
(typ projektu 1,2)



Fundusze Europejskie
dla Lubelskiego



Rzeczpospolita
Polska

Dofinansowane przez
Unię Europejską



 **lubelskie**
Smakuj życie!



INFORMACJE O NABORZE

Wnioski o dofinansowanie należy przysłać za pośrednictwem systemu CST2021 w aplikacji WOD2021 w terminie **od dnia 02.03.2026 r. do dnia 31.03.2026 r. do godz. 23:59.**

Kwota środków z EFRR przeznaczonych na dofinansowanie projektów w naborze wynosi **39 705 279,71 PLN**

(Kwota została przeliczona na podstawie aktualnego kursu EBC obowiązującego w lutym 2026 r. i wynoszącego 1 EUR = 4,2033 PLN)

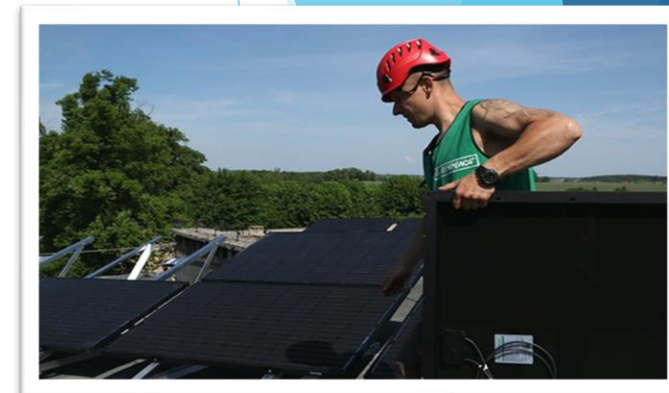
INFORMACJE O NABORZE

Informacje ogólne dotyczące naboru projektów – cel Działania 4.1, typy projektów

Celem Działania 4.1 jest poprawa efektywności energetycznej oraz redukcja emisji gazów cieplarnianych poprzez kompleksowe prace termomodernizacyjne budynków użyteczności publicznej wraz z wymianą systemów ogrzewania na niskoemisyjne oraz instalację urządzeń OZE.

W ramach naboru wsparcie mogą uzyskać następujące typy projektów:

1. Kompleksowa modernizacja energetyczna budynków użyteczności publicznej wraz z instalacją urządzeń OZE oraz wymianą/modernizacją źródeł ciepła albo podłączeniem do sieci ciepłowniczej / chłodniczej, a także instalacją systemów zarządzania energią oraz promowaniem energooszczędności.
2. Przebudowa/wymiana nieefektywnych źródeł ciepła opartych o paliwa stałe, w tym zastosowanie systemów grzewczych opartych na niskoemisyjnych źródłach energii/OZE wraz z przyłączami budynków do sieci gazowej i miejskiej sieci ciepłowniczej połączona z termomodernizacją budynków z wyłączeniem inwestycji w budownictwie jednorodzinnym.



PODMIOTY UPRAWNIONE DO UBIEGANIA SIĘ O DOFINANSOWANIE

Do naboru mogą przystąpić wskazani wnioskodawcy:

- Jednostki Samorządu Terytorialnego, ich związki, porozumienia i stowarzyszenia,
- Jednostki organizacyjne jednostek samorządu terytorialnego posiadające osobowość prawną,
- Spółki prawa handlowego, w których większość udziałów lub akcji posiadają Jednostki Samorządu Terytorialnego lub ich związki,
- Podmioty prowadzące działalność oświatową lub ich organy prowadzące,
- Podmioty tworzące system szkolnictwa wyższego i nauki, z wyłączeniem szkolnictwa wyższego,
- Instytucje kultury,
- Szpitale i inne podmioty prowadzące działalność leczniczą, z wyłączeniem szpitali zarządzanych przez administrację centralną/jednostki organizacyjne,
- Organizacje pozarządowe posiadające osobowość prawną,
- Kościoły i związki wyznaniowe oraz osoby prawne kościołów i związków wyznaniowych,
- Podmioty Ekonomii Społecznej.

W odniesieniu do kościołów i związków wyznaniowych (oraz ich osób prawnych) kwalifikują się wyłącznie prace dotyczące infrastruktury związanej z działalnością służącą celom humanitarnym, charytatywno-opiekuńczym, naukowym i oświatowochowawczym. Powyższe ograniczenie nie dotyczy obiektów zabytkowych.



Informacje ogólne dotyczące naboru projektów – system CST2021

- Nabór wniosków o dofinansowanie prowadzony jest za pośrednictwem systemu CST2021, **przy użyciu aplikacji WOD2021**, dostępnej na stronie <https://wod.cst2021.gov.pl>
- Wszystkie czynności w ramach naboru, zarówno po stronie wnioskodawcy, jak i IZ FEL dokonywane są wyłącznie za pośrednictwem systemu CST2021, **przy użyciu aplikacji WOD2021**, dostępnej na stronie <https://wod.cst2021.gov.pl>
- Zaleca się, aby na etapie naboru, oceny i wyboru projektów do dofinansowania wnioskodawca **regularnie, na bieżąco, logował się w systemie CST2021**.



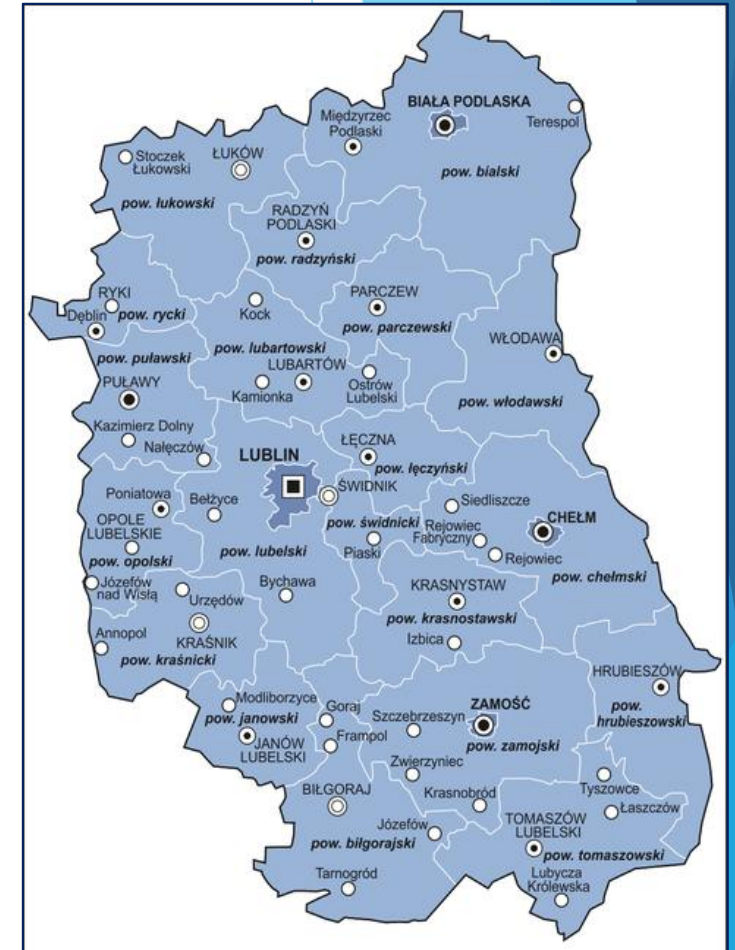
DOFINANSOWANIE, WKŁAD WŁASNY PROJEKTU

- Maksymalny poziom dofinansowania projektu z EFRR: **85%** wydatków kwalifikowalnych.
- Minimalny wkład własny beneficjenta jako % wydatków kwalifikowalnych: **15%** wydatków kwalifikowalnych.
- Maksymalna dopuszczalna kwota dofinansowania projektu z EFRR: **brak ograniczeń kwotowych.**
- Minimalna i maksymalna wartość projektu: **brak ograniczeń kwotowych.**
- Minimalna i maksymalna wartość wydatków kwalifikowalnych projektu: **brak ograniczeń kwotowych.**
- Poziom dofinansowania z EFRR dla projektów objętych pomocą publiczną: **zgodnie z właściwym programem pomocowym.**



KWALIFIKOWALNOŚĆ

- ▶ Projekt musi być realizowany **na terenie województwa lubelskiego**. Dodatkowo wskazana na etapie aplikowania lokalizacja projektu nie może ulec zmianie w trakcie oceny projektu.
- ▶ Dofinansowania **nie może uzyskać projekt, który został fizycznie ukończony** (w przypadku robót budowlanych) przed przedłożeniem wniosku o dofinansowanie, niezależnie od tego, czy wszystkie dotyczące tego projektu płatności zostały przez beneficjenta dokonane. Przez projekt fizycznie ukończony lub w pełni wdrożony należy rozumieć projekt, dla którego przed dniem złożenia wniosku o dofinansowanie nastąpił odbiór ostatnich robót, dostaw lub usług przewidzianych do realizacji w jego zakresie rzeczowym.
- ▶ Niedozwolone jest podwójne finansowanie wydatków, zgodnie z podrozdziałem 2.3 Wydatki niekwalifikowalne pkt 2 **Wytycznych dotyczących kwalifikowalności wydatków na lata 2021-2027**.
- ▶ Wsparcie w ramach naboru musi być zgodne z **Wytycznymi dotyczącymi realizacji zasad równościowych w ramach funduszy unijnych na lata 2021-2027**, w szczególności wsparcie jest udzielane projektom uwzględniającym koncepcję uniwersalnego projektowania, zgodnie z ww. Wytycznymi.



KWALIFIKOWALNOŚĆ

- ▶ W ramach naboru wspierane będą przedsięwzięcia wpływające na poprawę efektywności energetycznej budynków, których przedmiotem jest m.in. **ulepszenie, w wyniku którego następuje zmniejszenie zapotrzebowania na energię**, w tym dostarczaną na potrzeby ogrzewania i podgrzewania wody użytkowej.
- ▶ W przypadku ulepszenia polegającego na poprawie izolacyjności cieplnej przegród, powinny być spełnione minimalne wymagania dotyczące oszczędności energii i izolacyjności cieplnej określone w przepisach techniczno-budowlanych, z uwzględnieniem różnic w sposobie użytkowania tych budynków i ich właściwościach (rozporządzenie Ministra Infrastruktury z dnia 12 kwietnia 2002 r. w sprawie warunków technicznych, jakim powinny odpowiadać budynki i ich usytuowanie)
- ▶ Wsparciem objęte będą projekty opierające się o założenia wynikające z dokumentu rządowego pt. **„Długoterminowa strategia renowacji budynków” oraz Krajowego planu na rzecz energii i klimatu na lata 2021-2030.**
- ▶ W ramach naboru do wsparcia kwalifikują się projekty, w których **oszczędność energii pierwotnej wynosi nie mniej niż 30%** (z wyłączeniem budynków wpisanych do rejestrów zabytków lub podlegających ochronie konserwatorskiej). W przypadku, gdy w projekcie termomodernizowany jest więcej niż jeden budynek, warunek musi być spełniony w odniesieniu do każdego z nich.



KWALIFIKOWALNOŚĆ

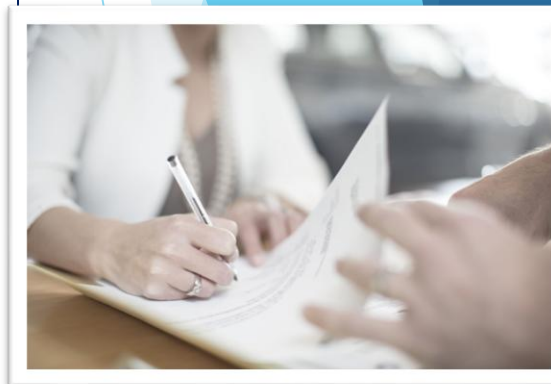
- ▶ Wsparciem w ramach naboru objęte będą **budynki użyteczności publicznej**:
- a) **budynki historyczne** – oznaczają budynki lub zespół budynków, który wpisuje się jednocześnie w:
- definicje zabytku i zabytku nieruchomego zgodnie z art. 3 pkt 1 i 2 ustawy z dnia 23 lipca 2003 r. o ochronie zabytków i opiece nad zabytkami oraz objęty jest co najmniej jedną z form ochrony zabytków, o których mowa w art. 7 ww. ustawy oraz
 - definicję budynku określoną w art. 3 pkt 2 ustawy z dnia 7 lipca 1994 r. Prawo budowlane.

Budynkiem historycznym, w rozumieniu niniejszej definicji jest również budynek, powstały przed dniem 1 kwietnia 1995 r. Ponadto budynek/zespół budynków historycznych obejmuje również budynki powstałe po 1 kwietnia 1995 r., co do których przed tą datą wydano decyzję o pozwoleniu na budowę lub został złożony wniosek o wydanie takiej decyzji i wnioskodawca dysponuje takimi dokumentami.

- a) **budynki zlokalizowane na terenie gmin, dla których wskaźnik dochodów podatkowych gminy (wskaźnik Gg) jest niższy od** uśrednionej wartości dla województwa (zgodnie z aktualnymi danymi opublikowanymi przez Ministra Finansów uśredniony wskaźnik Gg dla województwa lubelskiego wynosi **1 508,55 zł**).

W przypadku projektu dotyczącego zespołu budynków wydatkiem kwalifikowalnym będą zadania dotyczące budynków spełniających ww. warunki.

W kategorii użyteczności publicznej uwzględnia się najem mieszkań/lokali socjalnych, natomiast **nie uwzględnia się najmu mieszkań/lokali komunalnych**.



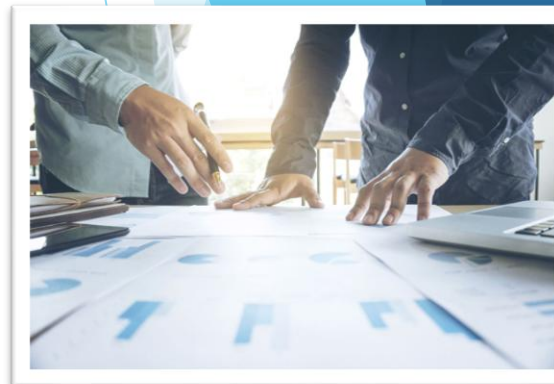
KWALIFIKOWALNOŚĆ

W ramach naboru **brak jest możliwości wsparcia budynków mieszkalnych jednorodzinnych.**

Budynek mieszkalny jednorodzinny – zgodnie z ustawą z dnia 7 lipca 1994 r. Prawo budowlane oznacza budynek wolno stojący albo budynek w zabudowie bliźniaczej, szeregowej lub grupowej, służący zaspokajaniu potrzeb mieszkaniowych, stanowiący konstrukcyjnie samodzielną całość, w którym dopuszcza się wydzielenie nie więcej niż dwóch lokali mieszkalnych albo jednego lokalu mieszkalnego i lokalu użytkowego o powierzchni całkowitej nieprzekraczającej 30 % powierzchni całkowitej budynku.

Ponadto w przypadku, gdy w ww. budynku/części budynku prowadzona jest działalność gospodarcza wnioskodawca zobowiązany jest do uwzględnienia regulacji zawartych w rozdz. 4.9 Regulaminu wyboru projektów.

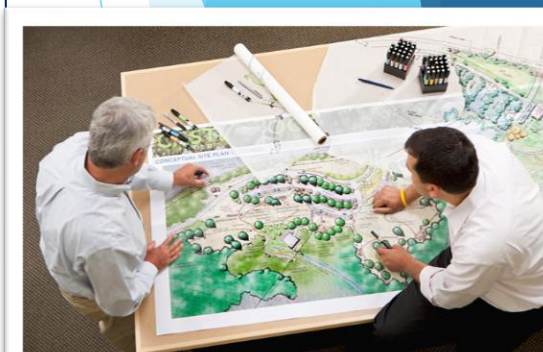
Jednocześnie audyt energetyczny należy sporządzać dla całego budynku oraz wykazać rezultaty projektu dla całego zamierzenia termomodernizacyjnego, niezależnie od ewentualnego podziału kosztów na objęte pomocą publiczną i nie objęte pomocą publiczną czy też kwalifikowalne i niekwalifikowalne (nie należy wykazywać wskaźników proporcjonalnie).



KWALIFIKOWALNOŚĆ

14. Elementem kwalifikowalnym projektu **może być wymiana źródeł ciepła zasilanych wyłącznie węglem**, pod warunkiem spełnienia następujących wymogów:

- a) jedynie, jeżeli **budynek nie jest podłączony do sieci ciepłowniczej** i w okresie realizacji FEL 2021-2027 (do 2029 r.) na obszarze, gdzie będzie realizowany projekt nie jest planowane jego podłączenie do sieci ciepłowniczej lub ww. podłączenie nie jest możliwe technicznie i/lub nie jest racjonalne pod względem ekonomicznym
- b) nie dopuszcza się wymiany starych kotłów i ogrzewaczy na nowe kotły i ogrzewacze na biomasę, jeśli umożliwiają instalację rusztu awaryjnego oraz nie posiadają automatycznego podajnika paliwa;
- c) nie dopuszcza się instalacji łącznie wykorzystujących biomasę/biogaz oraz pełnowartościowe drewno i zboże do produkcji energii;
- d) nie dopuszcza się instalacji do współspalania biomasy z węglem;
- e) wymiana może dotyczyć wyłącznie pieców węglowych na źródła ciepła zasilane z odnawialnych źródeł energii (w tym wysokosprawna kogeneracja z OZE) lub na źródła ciepła zasilane gazem, z tym że wyłącznie jako hybrydowe systemy ogrzewania o znacznym udziale energii ze źródeł odnawialnych, takie jak połączenie kotła gazowego z energią słoneczną termiczną lub pompą ciepła, tym samym nie dopuszcza się wymiany źródeł ciepła na gazowe, jeśli nie stanowią hybrydowych systemów ogrzewania, o których mowa powyżej;
- f) wsparcie w zakresie wymiany źródeł ciepła będzie udzielane według hierarchii:
 1. OZE.
 2. piece gazowe, jako hybrydowe systemy ogrzewania.



KWALIFIKOWALNOŚĆ

- ▶ W ramach projektów kwalifikowane są wyłącznie urządzenia do ogrzewania charakteryzujące się obowiązującym od końca 2020 r. minimalnym poziomem efektywności energetycznej i normami emisji zanieczyszczeń, które zostały określone w środkach wykonawczych do dyrektywy 2009/125/WE z dnia 21 października 2009 r. ustanawiającej ogólne zasady ustalania wymogów dotyczących ekoprojektu dla produktów związanych z energią.
- ▶ Wszystkie wspierane projekty muszą być zgodne z założeniami/przepisami:
 - Dyrektywy 2023/1791 w sprawie efektywności energetycznej - w szczególności w zakresie opomiarowania
 - Dyrektywy 2024/1275 w sprawie charakterystyki energetycznej budynków – wnioskodawca zobowiązany będzie do wykonania audytu energetycznego ex-post lub świadectwa charakterystyki energetycznej, potwierdzających osiągnięcie zakładanych rezultatów
 - ustawy z dnia 20 maja 2016 r. o efektywności energetycznej,
 - ustawy z dnia 21 listopada 2008 r. o wspieraniu termomodernizacji i remontów oraz o centralnej ewidencji emisyjności budynków
 - Rozporządzenia Ministra Infrastruktury z dnia 12 kwietnia 2002 r. w sprawie warunków technicznych, jakim powinny odpowiadać budynki i ich usytuowania.



KWALIFIKOWALNOŚĆ

- ▶ Zakres działań w projekcie musi wynikać z audytu energetycznego, który stanowi obligatoryjny załącznik do wniosku o dofinansowanie.
- ▶ W przypadku termomodernizacji w projekcie kilku budynków audyt energetyczny należy sporządzić dla każdego z nich odrębnie.
- ▶ W przypadku modernizacji oświetlenia w audycie energetycznym należy stosować metody obliczeń określone w Rozporządzeniu Ministra Energii z dnia 5 października 2017r. w sprawie szczegółowego zakresu i sposobu sporządzania audytu efektywności energetycznej oraz metod obliczania oszczędności energii

W audycie należy obligatoryjnie uwzględnić:

- ilość, rodzaj (gruntowe/powietrzne) i moc pomp ciepła
- moc instalacji fotowoltaicznej
- koszty instalacji OZE (zarówno do produkcji energii cieplnej jak i elektrycznej)
- udział % energii z OZE w pokryciu zapotrzebowania na energię
- koszty prac odtworzeniowych/towarzyszących, uwzględniając ich wartość w kosztach realizacji poszczególnych usprawnień ujętych w audycie
- Spójność powierzchni modernizowanych przegród z kosztorysami i przedmiarem robót
- uwzględnić oszczędność energii elektrycznej (jeśli dotyczy) oraz ewentualne zwiększenie zużycia energii elektrycznej w przypadku pomp ciepła



Kwalifikowalność

- ▶ **Audyt energetyczny musi dodatkowo zawierać analizę efektu ekologicznego oraz wyliczenia redukcji wartości stężeń pyłu zawieszonego PM 10 i PM 2,5.** Analiza efektu ekologicznego powinna uwzględniać wszystkie usprawnienia wynikające z audytu energetycznego dotyczące oszczędności energii cieplnej oraz energii elektrycznej, w tym modernizacji oświetlenia oraz zastosowania instalacji OZE do produkcji energii cieplnej i elektrycznej na potrzeby termomodernizowanego budynku (należy uwzględniać zarówno emisję zredukowaną na podstawie zaoszczędzonej energii, jak również emisję unikniętą na podstawie produkcji energii z OZE, jeśli wynika z charakteru i zakresu inwestycji)

Wskaźniki należy przyjąć aktualnych raportów Krajowego Ośrodka Bilansowania i Zarządzania Emisjami (KOBIZE):

1. **dla energii elektrycznej** pochodzącej z sieci elektroenergetycznej - wskaźniki w tabeli 2. pn. *Wskaźniki emisji w [kg/MWh] dla odbiorców końcowych energii elektrycznej* znajdującej się w raporcie pn. „Wskaźniki emisyjności CO₂, SO₂, NO_x, CO i pyłu całkowitego dla energii elektrycznej na podstawie informacji zawartych w Krajowej bazie o emisjach gazów cieplarnianych i innych substancji za 2024 rok”.
2. **dla paliw** - z aktualnego raportu pn. „Wartości opałowe (WO) i wskaźniki emisji CO₂ (WE) w roku 2021 do raportowania w ramach Systemu Handlu Upewnieniami do Emisji za rok 2026”. Należy zwrócić uwagę na opisy tabel gdyż np. dla węgla tabele 1-11 odnoszą się do różnych działów przemysłu, a tabela 12 obejmuje instytucje, handel i usługi. Odpowiedni opis znajduje się w tabeli A wspomnianego raportu.

KWALIFIKOWALNOŚĆ

- ▶ W przypadku, gdy zakres projektu stanowi element większej inwestycji m.in. związanej z rozbudową/przebudową nieruchomości (tj. prace termomodernizacyjne stanowią element większej inwestycji objętej tą samą decyzją zezwalającą na rozpoczęcie robót np. pozwoleniem na budowę) wówczas wnioskodawca zobowiązany jest do ujęcia w projekcie kosztów całej inwestycji w podziale na koszty kwalifikowalne zgodne z katalogiem kosztów ujętych w niniejszym Regulaminie i koszty niekwalifikowalne związane z pozostałą częścią inwestycji. Audyt energetyczny należy wówczas sporządzić z uwzględnieniem planowanej całości inwestycji.
- ▶ W ramach projektu, poza kosztami służącymi bezpośrednio poprawie efektywności energetycznej, wynikającymi z audytu energetycznego, **można kwalifikować dodatkowe koszty, przyczyniające się do kompleksowej realizacji szerszych celów Europejskiego Zielonego Ładu** np. dostosowanie budynku do potrzeb osób z niepełnosprawnościami (windy), zastosowanie elementów zielonej infrastruktury (zielone ściany, dachy itp.), w tym strategii na rzecz Fali renowacji, które nie wpływają bezpośrednio na poprawę efektywności energetycznej budynku. Powyższe koszty mogą stanowić jedynie dodatkowy element projektu i nie mogą przekraczać **15% łącznych kosztów kwalifikowalnych** projektu. Ww. kosztów nie należy ujmować w audycie energetycznym. W formularzu wniosku należy je ujmować w odrębnym zadaniu.
- ▶ W ramach projektu możliwe jest kwalifikowanie **robót budowlanych towarzyszących oraz odtworzeniowych** wynikających bezpośrednio z przeprowadzanych prac termomodernizacyjnych. Ww. wydatki mogą być kwalifikowalne wyłącznie, **jeśli zostały uwzględnione kwotowo w audycie energetycznym** w ramach prac termomodernizacyjnych.



KWALIFIKOWALNOŚĆ

- ▶ W przypadku projektów uwzględniających instalacje OZE do produkcji energii elektrycznej (przedmiotowy zakres może stanowić wyłącznie element dodatkowy w projekcie) **kwalfikowalne są wyłącznie instalacje o mocy adekwatnej, nieprzekraczającej zapotrzebowania na energię elektryczną w modernizowanym budynku**. Ponadto w ramach projektu nie jest możliwy montaż instalacji OZE na dachach, które są pokryte wyrobami zawierającymi azbest (w takim przypadku wymiana pokrycia dachowego będzie możliwa wyłącznie w ramach kosztów niekwalifikowalnych w projekcie).

Instalacja odnawialnego źródła energii – zgodnie z art. 2 ust 13 Ustawy z dnia 20 lutego 2015 r. o odnawialnych źródłach energii instalacja odnawialnego źródła energii oznacza instalację stanowiącą wyodrębniony zespół:

a) urządzeń służących do wytwarzania energii elektrycznej lub ciepła lub chłodu opisanych przez dane techniczne i handlowe, w których energia elektryczna lub ciepło lub chłód są wytwarzane z odnawialnych źródeł energii, lub

b) obiektów budowlanych i urządzeń, stanowiących całość techniczno-użytkową służącą do wytwarzania biogazu, biogazu rolniczego, biometanu lub wodoru odnawialnego

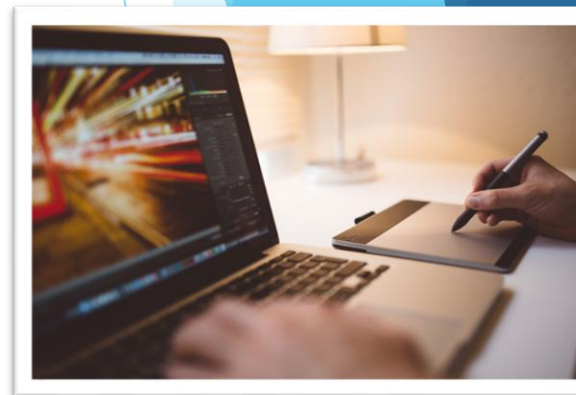
– a także połączony z tym zespołem magazyn energii elektrycznej, magazyn biogazu lub instalacja magazynowa w rozumieniu art. 3 pkt 10a ustawy – Prawo energetyczne wykorzystywana do magazynowania biogazu rolniczego, biometanu lub wodoru odnawialnego.



Katalog kosztów kwalifikowalnych

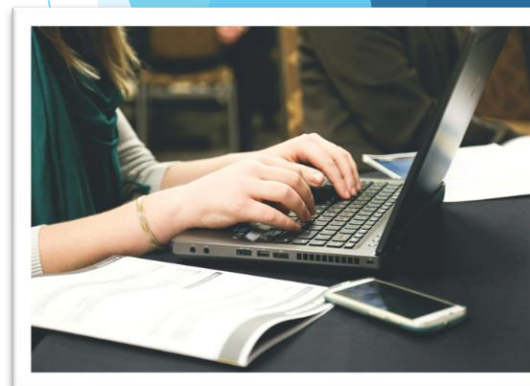
W ramach naboru do dofinansowania, z zastrzeżeniem zasad opisanych w Wytycznych kwalifikowalności, kwalifikują się:

- a) koszty prac przygotowawczych – związane z przygotowaniem projektu, w tym przygotowanie audytu energetycznego, dokumentacji technicznej (projekt budowlany, projekt wykonawczy, kosztorysy inwestorskie), przygotowanie studium wykonalności, przygotowanie raportu oddziaływania na środowisko, przygotowanie przetargu, w tym dokumentacji przetargowej;
- b) koszty opracowania ekspertyzy chiropterologicznej/ornitologicznej, jeśli będzie wymagana przed rozpoczęciem robót budowlanych z uwagi na realizację inwestycji na obszarze występowania gatunków chronionych i wnioskodawca przedstawi we wniosku zobowiązanie do uzyskania ww. ekspertyzy najpóźniej na dzień rozpoczęcia rzeczowej realizacji projektu;
- c) koszty audytu energetycznego ex-post na zakończenie realizacji projektu;
- d) koszty nadzoru nad realizacją projektu – koszty inspektora nadzoru inwestorskiego, budowlanego, inżyniera kontraktu, nadzory architektoniczne, autorskie, itp.;



Katalog kosztów kwalifikowalnych

- e) koszty związane z poprawą efektywności energetycznej (wydatki niezbędne do realizacji projektu, wynikające z audytu energetycznego) takie jak:
- ocieplenie przegród budowlanych – ścian zewnętrznych, ścian fundamentowych, stropów, stropodachów itd.,
 - uszczelnienie bądź wymiana stolarki okiennej i drzwiowej (m.in. drzwi zewnętrzne, drzwi wewnętrzne oddzielające od przestrzeni nieogrzewanej, bramy garażowe),
 - wymiana oświetlenia na energooszczędne,
 - modernizacja/przebudowa instalacji centralnego ogrzewania, w tym modernizacja węzła cieplnego, dla budynków przyłączonych do ciepła systemowego, montaż kolektorów słonecznych oraz pomp ciepła na potrzeby c.o.,
 - modernizacja/przebudowa instalacji ciepłej wody użytkowej, w tym montaż kolektorów słonecznych oraz pomp ciepła na potrzeby c.w.u.,
 - zastosowanie technologii odzysku energii wraz z systemem wykorzystania ciepła odpadowego,
 - modernizacja/przebudowa systemów wentylacji i klimatyzacji, wraz z rekuperacją;
 - instalacja indywidualnych liczników ciepła, chłodu, ciepłej wody użytkowej (w przypadku budynków wielofunkcyjnych wyłącznie liczników umożliwiającym zdalny odczyt),
 - instalacja zaworów podpionowych i termostatów, jeśli konieczność taka wynika z charakteru projektu



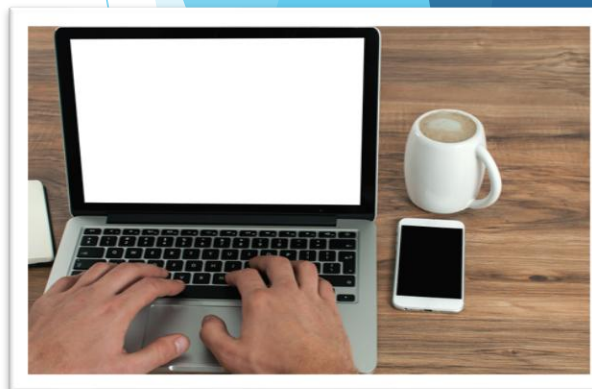
Katalog kosztów kwalifikowalnych

- wymiana źródeł ciepła zasilanych węglem (z zastrzeżeniem spełnienia pozostałych warunków kwalifikowalności opisanych w niniejszym Regulaminie wyboru projektów),
- budowa/rozbudowa/przebudowa instalacji do produkcji energii elektrycznej z OZE, wyłącznie o mocy adekwatnej, nieprzekraczającej zapotrzebowania na energię elektryczną w budynku termomodernizowanym w ramach projektu,
- budowa przyłączy do sieci ciepłowniczej oraz przyłączy elektroenergetycznych (w przypadku OZE do produkcji energii elektrycznej i/lub zasilania pomp ciepła) - z zastrzeżeniem, że kwalifikowalne są wyłącznie przyłącza i/lub ich części, które będą stanowiły własność wnioskodawcy,
- koszty prac towarzyszących i odtworzeniowych, których konieczność poniesienia wynika z prowadzonych prac termomodernizacyjnych (wymiana parapetów, orynnowania, obróbki blacharskie, instalacja odgromowa, w tym wymiana/montaż nowej instalacji odgromowej/przebudowa z uwagi na kolizję z urządzeniami OZE na dachu planowanymi do zastosowania w ramach projektu, remont i przebudowa kominów i innych elementów konstrukcyjnych, opaska wokół budynku, remont schodów i balkonów zewnętrznych)
- system zarządzania energią,



Katalog kosztów kwalifikowalnych

- f) dodatkowe koszty, przyczyniające się do kompleksowej realizacji szerszych celów Europejskiego Zielonego Ładu np. dostosowanie budynku do potrzeb osób z niepełnosprawnościami (windy), zastosowanie elementów zielonej infrastruktury (zielone ściany, dachy itp.), w tym strategii na rzecz Fali renowacji – do 15% kosztów kwalifikowalnych projektu (w formularzu wniosku należy je ujmować w jednym odrębnym zadaniu),
- g) podatek VAT – podatek VAT może stanowić wydatek kwalifikowalny, z zastrzeżeniem, że Wnioskodawca nie ma możliwości jego odzyskania na podstawie przepisów krajowych, tj. ustawy z dnia 11 marca 2004 r. o podatku od towarów i usług oraz aktów wykonawczych do tej ustawy,
- h) koszty pośrednie, zgodnie z podrodz. 4.6 Regulaminu (ryczałt 4%).



Katalog kosztów pośrednich

Do katalogu kosztów pośrednich zaliczane są:

- ▶ koszty koordynatora projektu oraz innego personelu zaangażowanego w zarządzanie, rozliczanie, monitorowanie projektu lub prowadzenie innych działań administracyjnych w projekcie, w szczególności koszty wynagrodzenia tych osób, ich delegacji służbowych i szkoleń,
- ▶ koszty zarządu (wynagrodzenia osób uprawnionych do reprezentowania jednostki, których zakresy czynności nie są przypisane wyłącznie do projektu, np. kierownika jednostki),
- ▶ koszty personelu obsługowego (obsługa kadrowa, finansowa, administracyjna, sekretariat, kancelaria, obsługa prawna, w tym dotycząca zamówień) na potrzeby funkcjonowania jednostki,
- ▶ koszty obsługi księgowej (wynagrodzenia osób księgujących wydatki w projekcie, koszty związane ze zleceniem prowadzenia obsługi księgowej projektu biuru rachunkowemu),
- ▶ koszty utrzymania powierzchni biurowych (czynsz, najem, opłaty administracyjne),
- ▶ wydatki związane z otwarciem lub prowadzeniem wyodrębnionego na rzecz projektu subkonta na rachunku płatniczym lub odrębnego rachunku płatniczego,



Katalog kosztów pośrednich

- ▶ odpisy amortyzacyjne, koszty najmu lub zakupu aktywów (środków trwałych i wartości niematerialnych i prawnych) używanych na potrzeby osób, o których mowa w kosztach pośrednich,
- ▶ opłaty za energię elektryczną, ciepłą, gazową i wodę, opłaty przesyłowe, opłaty za odprowadzanie ścieków, opłaty za wywóz odpadów komunalnych,
- ▶ koszty usług powielania dokumentów,
- ▶ koszty materiałów biurowych i artykułów piśmienniczych,
- ▶ koszty ochrony,
- ▶ koszty usług pocztowych, telefonicznych, internetowych, kurierskich,
- ▶ koszty sprzątania pomieszczeń, w tym środków czystości, dezynsekcji, dezynfekcji, deratyzacji tych pomieszczeń,
- ▶ opłaty pobierane od dokonywanych transakcji płatniczych (krajowych lub zagranicznych),
- ▶ koszty promocji.



Katalog kosztów niekwalifikowalnych

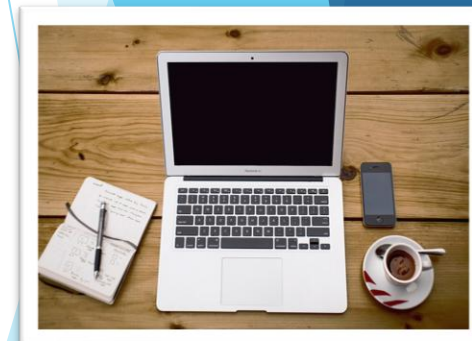
W ramach naboru do dofinansowania nie kwalifikują się:

- ▶ koszty, o których mowa w podrozdziale 2.3 Wytycznych kwalifikowalności
- ▶ w odniesieniu do kościołów i związków wyznaniowych (oraz ich osób prawnych) koszty poniesione na infrastrukturę związaną ze sprawowaniem kultu religijnego, za wyjątkiem obiektów zabytkowych
- ▶ koszty wymiany źródeł ciepła, innych niż zasilane węglem
- ▶ koszty wymiany źródła ciepła na zasilane gazem, które nie stanowią hybrydowego systemu ogrzewania
- ▶ koszty nabycia i instalacji przenośnych urządzeń elektrycznych oraz gazowych miejscowego ogrzewania, służących do produkcji energii cieplnej i chłodu (nagrzewnice, promienniki ciepła, klimatyzatory, itp.) – nie dotyczy rekuperatorów, w tym klimatyzacji z rekuperacją;
- ▶ koszty modernizacji/przebudowy/rozbudowy źródeł ciepła, które nie mogą stanowić kosztu kwalifikowanego w ramach naboru (m.in. źródła zasilane węglem, kotłownie olejowe, gazowe – w wyłączeniu rozbudowy do systemu hybrydowego ogrzewania);



Katalog kosztów niekwalifikowalnych

- ▶ koszty modernizacji instalacji, które nie są związane ze zmniejszeniem zapotrzebowania na energię np. instalacja kanalizacji sanitarnej;
- ▶ koszty wymiany źródła ciepła bez przeprowadzenia kompleksowych działań termomodernizacyjnych;
- ▶ koszty wymiany/remontu/modernizacji konstrukcji i/lub pokrycia dachowego;
- ▶ koszty termomodernizacji garaży – w przypadku, gdy garaż jest częścią budynku użyteczności publicznej i audyt energetyczny jest sporządzany dla całego budynku, koszty dotyczące modernizacji garażu należy uwzględnić w projekcie po stronie kosztów niekwalifikowalnych, przedstawiając przyjętą przez wnioskodawcę metodologię podziału kosztów na kwalifikowalne i niekwalifikowalne;
- ▶ koszty termomodernizacji dotyczące budynków/lokali przeznaczonych na najem komunalny,
- ▶ koszty rolet, w tym rolet przeciwpożarowych, które nie przyczyniają się do poprawy efektywności energetycznej budynku;
- ▶ koszty instalacji OZE do produkcji energii o nieadekwatnej mocy, przekraczającej zapotrzebowanie na energię w termomodernizowanym budynku;
- ▶ w przypadku projektów obejmujących instalacje OZE do produkcji energii elektrycznej – koszty niezwiązane bezpośrednio z produkcją energii w ww. instalacjach, tj. np. w przypadku instalacji na gruncie - monitoring wizyjny, ogrodzenie, oświetlenie terenu na którym jest instalacja itp.



Katalog kosztów niekwalifikowalnych

- ▶ instalacje łącznie wykorzystujące biomasę/biogaz i pełnowartościowe drewno/zboże do produkcji energii oraz instalacje do współspalania biomasy z węglem;
- ▶ zagospodarowanie terenu wokół budynku, z wyłączeniem prac odtworzeniowych przy budynku jak np. opaska, których konieczność poniesienia wynika z audytu energetycznego lub dodatkowych kosztów, przyczyniających się do kompleksowej realizacji szerszych celów Europejskiego Zielonego Ładu, w tym strategii na rzecz Fali renowacji (zgodnie z limitem do 15% kosztów kwalifikowalnych projektu);
- ▶ dodatkowe koszty, niewynikające z audytu energetycznego i nieprzyczyniające się do kompleksowej realizacji szerszych celów Europejskiego Zielonego Ładu, w tym strategii na rzecz Fali renowacji;
- ▶ dodatkowe koszty, niewynikające z audytu energetycznego, natomiast przyczyniające się do kompleksowej realizacji szerszych celów Europejskiego Zielonego Ładu, w tym strategii na rzecz Fali renowacji - przekraczające 15% kosztów kwalifikowalnych projektu
- ▶ urządzenia/sprzęt/wyposażenie związane z bieżącą konserwacją i utrzymaniem nieruchomości;
- ▶ szkolenia.

Powyższa lista działań i kosztów nie stanowi katalogu zamkniętego.



Wymagania w zakresie wskaźników

- ▶ Wnioskodawca zobowiązany jest do wyboru wszystkich adekwatnych do zakresu rzeczowego wskaźników produktu i rezultatu, które zostały określone w załączniku nr 4 do niniejszego Regulaminu
- ▶ Wnioskodawca zobligowany jest także wykazać wszystkie adekwatne wskaźniki własne, zgodnie z załącznikiem nr 4 do Regulaminu.

Dla wskaźników własnych w WOD2021 w sekcji „Wskaźniki projektu” należy ręcznie wpisać nazwę oraz pozostałe dane dotyczące wskaźnika, tj.: jednostki miary oraz opisać sposób pomiaru.

Wskaźniki produktu w projekcie

- ▶ WLWK-PLRO132 - Liczba obiektów dostosowanych do potrzeb osób z niepełnosprawnościami (EFRR/FS/FST)
- ▶ WLWK-PLRO199 Liczba projektów, w których sfinansowano koszty racjonalnych usprawnień dla osób z niepełnosprawnościami (EFRR/FS/FST) - wartość bazowa i docelowa zawsze wynosi „0,00”
- ▶ WLWK-RCO019 - Budynki publiczne o udoskonalonej charakterystyce energetycznej (powierzchnia netto w m²) - do wyznaczenia wartości granicznych dla klas energetycznych wskaźnika EP wykorzystane będą dane w przedstawionych w Regulaminie tabelach (rozdz. 4.3) - wartości graniczne EP klas energetycznych w zależności od przeznaczenia budynku użyteczności publicznej (opieki zdrowotnej, gospodarczy/magazynowy/produkcyjny , pozostałe)
- ▶ WLWK-RCO018 - Przystępne cenowo i zrównoważone mieszkania o lepszej charakterystyce energetycznej (wskaźnik własny określający liczbę lokali mieszkalnych o udoskonalonej charakterystyce energetycznej w szt.)
- ▶ WLWK-PLRO023 - Liczba zmodernizowanych energetycznie budynków (szt.)
- ▶ WLWK-PLRO025 - Liczba zmodernizowanych źródeł ciepła (innych niż indywidualne) (szt.)
- ▶ WLWK-PLRO034 - Liczba wybudowanych jednostek wytwarzania energii elektrycznej z OZE (szt.)
- ▶ WLWK-PLRO035 - Liczba zmodernizowanych jednostek wytwarzania energii elektrycznej z OZE (szt.)
- ▶ WLWK-PLRO036 - Liczba wybudowanych jednostek wytwarzania energii cieplnej z OZE (szt.)
- ▶ WLWK-PLRO037 - Liczba zmodernizowanych jednostek wytwarzania energii cieplnej z OZE
- ▶ WLWK-PLRO026 - Dodatkowa zdolność wytwarzania energii elektrycznej ze źródeł OZE (maksymalna moc zainstalowana w MW)
- ▶ WLWK-PLRO027 - Dodatkowa zdolność wytwarzania energii cieplnej ze źródeł OZE (maksymalna moc zainstalowana w MW)

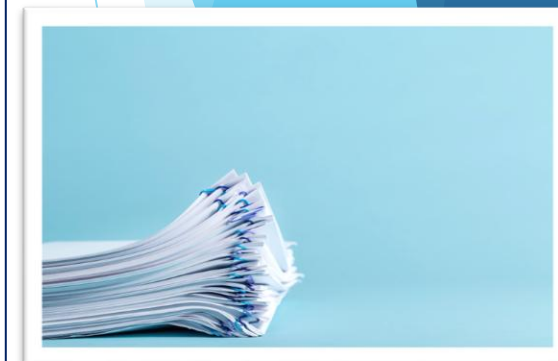
Jednostka wytwarzania energii z OZE oznacza zespół urządzeń służących do wytwarzania energii elektrycznej i/lub cieplnej z OZE

Wskaźniki rezultatu w projekcie

- ▶ WLWK-PLRR073 - Roczne zużycie energii pierwotnej w: budynkach publicznych (MWh/rok)
- ▶ WLWK-PLRR012 - Ilość zaoszczędzonej energii cieplnej (MWh/rok) - dotyczy energii końcowej, wartość bazowa „0,00”
- ▶ WLWK-PLRR011 - Ilość zaoszczędzonej energii elektrycznej (MWh/rok) - dotyczy energii końcowej, wartość bazowa „0,00”
- ▶ WLWK-RCR029 - Szacowana emisja gazów cieplarnianych (t ekwiwalentu CO2/rok)
- ▶ WLWK-RCR032 - Dodatkowa moc zainstalowana odnawialnych źródeł energii (MW) - „maksymalna moc wytwórcza energii elektrycznej netto”, definiowana jako „maksymalna moc czynna, która może być dostarczana stale przez ciągle działający zakład w punkcie wyjścia (tj. po pobraniu energii dla potrzeb urządzeń pomocniczych stacji oraz uwzględniając straty w transformatorach uznawanych za integralne ze stacją)” - wartość bazowa „0,00”
- ▶ WLWK-PLRR014 - Ilość wytworzonej energii cieplnej ze źródeł OZE (MWh/rok)
- ▶ WLWK-PLRR013 - Ilość wytworzonej energii elektrycznej ze źródeł OZE (MWh/rok)
- ▶ WLWK-RCR050 - Ludność odnosząca korzyści ze środków na rzecz jakości powietrza (wskaźnik własny mierzony w liczbie osób) - obejmuje ludność mieszkającą lub pracującą na obszarach poddanych działaniu, na których jakość powietrza uległa poprawie
- ▶ WLWK-PLRR009 - Liczba dodatkowych użytkowników podłączonych do sieci ciepłowniczej (szt.)

LISTA ZAŁĄCZNIKÓW DO WNIOSKU O DOFINANSOWANIE

1. Pismo przewodnie.
2. Studium Wykonalności (zgodnie ze wzorem IZ FEL).
3. Analiza finansowo-ekonomiczna (zgodnie ze wzorem IZ FEL).
4. Dokumenty dotyczące oceny oddziaływania na środowisko - Formularz do wniosku o dofinansowanie w zakresie OOS (zgodnie ze wzorem IZ FEL).
5. Dokumenty dotyczące oceny oddziaływania na środowisko - Zaświadczenie organu odpowiedzialnego za monitorowanie obszarów sieci Natura 2000.
6. Dokumenty dotyczące oceny oddziaływania na środowisko - Informacja właściwego organu odpowiedzialnego za gospodarkę wodną.
7. Dokumenty dotyczące oceny oddziaływania na środowisko - Decyzja o środowiskowych uwarunkowaniach lub opinia/postanowienie/pismo o braku kwalifikacji inwestycji do wydania decyzji o środowiskowych uwarunkowaniach.
8. Dokumenty dotyczące oceny oddziaływania na środowisko - Zezwolenia na usunięcie drzew i krzewów.
9. Dokumenty dotyczące oceny oddziaływania na środowisko – Oświadczenie o uwzględnieniu ochrony ptaków i innych zwierząt (zgodnie ze wzorem IZ FEL).
10. Dokumenty dotyczące oceny oddziaływania na środowisko – Oświadczenie o dokonaniu oceny wrażliwości na zmiany klimatu i ryzyka wystąpienia zmian klimatu (zgodnie ze wzorem IZ FEL).
11. Kopia umowy partnerskiej (porozumienia) - jeśli dotyczy.



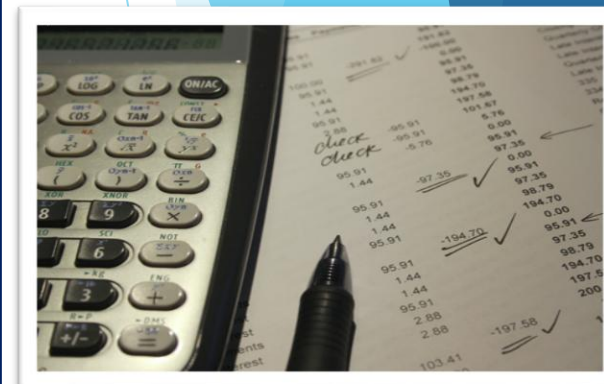
LISTA ZAŁĄCZNIKÓW DO WNIOSKU O DOFINANSOWANIE

12. Zezwolenie na realizację inwestycji – na cały zakres inwestycji.
13. Dokumentacja techniczna i/lub specyfikacja techniczna.
14. Wyciąg z kosztorysu inwestorskiego.
15. Oświadczenie o prawie do dysponowania nieruchomością na cele realizacji projektu (zgodnie ze wzorem IZ FEL).
16. Dokumenty potwierdzające podstawę lokalizacji projektu.
17. Dokumenty potwierdzające zapewnienie środków finansowych niezbędnych dla prawidłowej realizacji projektu.
18. Bilans/opinia składu orzekającego RIO o sprawozdaniu z wykonania budżetu/dokumenty finansowe przedsiębiorcy.
19. Umowa o prowadzenie rachunku bankowego dla projektu.
20. Harmonogram rzeczowo-finansowy realizacji projektu (zgodnie ze wzorem IZ FEL).
21. Statuty jednostek, umowy lub akty założycielskie spółek.
22. Oświadczenie o konieczności przestrzegania zasad horyzontalnych (zgodnie ze wzorem IZ FEL).
23. Oświadczenie o zachowaniu przez projekt zasady neutralności technologicznej (zgodnie ze wzorem IZ FEL) – jeśli dotyczy.
24. Oświadczenie o świadomości skutków niezachowania wskazanej formy komunikacji (zgodnie ze wzorem IZ FEL).
25. Wniosek o dodanie osoby zarządzającej projektem (zgodnie ze wzorem IZ FEL).



LISTA ZAŁĄCZNIKÓW DO WNIOSKU O DOFINANSOWANIE

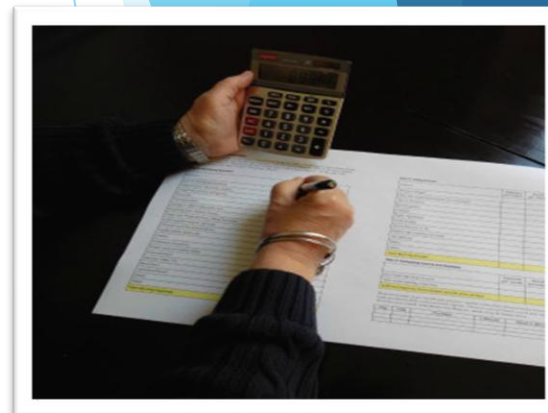
26. Pisemne upoważnienie/pełnomocnictwo do podpisania załączników do wniosku o dofinansowanie – jeśli dotyczy.
27. Oświadczenie o realizacji projektu zgodnie z prawem polskim i unijnym – jeżeli realizacja rozpoczęła się przed złożeniem wniosku o dofinansowanie.
28. Oświadczenie o zgodności tytułów – jeśli dotyczy.
29. Oświadczenie dotyczące możliwości ubiegania się o wsparcie funduszy strukturalnych (zgodnie ze wzorem IZ FEL).
30. Oświadczenie dotyczące kwalifikowalności wydatków i niestosowania podwójnego dofinansowania (zgodnie ze wzorem IZ FEL).
31. Formularz do wniosku o dofinansowanie w ramach FEL 2021-2027 w zakresie wydatków związanych z paliwami kopalnymi (zgodnie ze wzorem IZ FEL) – jeśli dotyczy.
32. Oświadczenie o statusie przedsiębiorstwa - Oświadczenie o spełnianiu kryteriów MŚP (zgodnie ze wzorem IZ FEL) wraz z załącznikami – jeśli dotyczy.
33. Oświadczenie o statusie przedsiębiorstwa – Oświadczenie dużego przedsiębiorstwa (zgodnie ze wzorem IZ FEL) – jeśli dotyczy.
34. Oświadczenie o kwalifikowalności podatku VAT (zgodnie ze wzorem IZ FEL) – jeśli dotyczy.
35. Oświadczenie dotyczące sytuacji ekonomicznej (zgodnie ze wzorem IZ FEL) – jeśli dotyczy.
36. Formularz informacji przedstawianych przy ubieganiu się o pomoc de minimis (zgodnie ze wzorem IZ FEL).



LISTA ZAŁĄCZNIKÓW DO WNIOSKU O DOFINANSOWANIE

37. Formularz informacji przedstawianych przy ubieganiu się o pomoc inną niż pomoc w rolnictwie lub rybołówstwie, pomoc de minimis lub pomoc de minimis w rolnictwie lub rybołówstwie (zgodnie ze wzorem IZ FEL).
38. Oświadczenie o uzyskanej pomocy de minimis (zgodnie ze wzorem IZ FEL).
39. Oświadczenie dotyczące kumulacji pomocy (zgodnie ze wzorem IZ FEL).
40. Audyt energetyczny.
41. Dokumenty potwierdzające historyczność budynku – jeśli dotyczy.
42. Oświadczenie dotyczące opomiarowania (zgodnie ze wzorem IZ FEL).
43. Oświadczenie związane z wymianą źródła ciepła (zgodnie ze wzorem IZ FEL)

Powyższa lista nie stanowi katalogu zamkniętego. W razie powstania uzasadnionej wątpliwości co do prawdziwości lub rzetelności złożonych przez wnioskodawcę dokumentów lub oświadczeń oraz w sytuacji, gdy złożone dokumenty i oświadczenia nie umożliwiają rzetelną ocenę w zakresie spełnienia przez projekt kryteriów wyboru projektów, IZ FEL może zwrócić się do Wnioskodawcy z żądaniem przedłożenia innych dokumentów niezbędnych do weryfikacji prawdziwości lub rzetelności tych dokumentów lub oświadczeń w celu dokonania prawidłowej oceny projektu w oparciu o kryteria przyjęte przez Komitet Monitorujący FEL i potwierdzenia spełnienia ww. kryteriów. Żądanie powyższe dotyczy również braku bądź nieaktualnych informacji w ogólnodostępnych rejestrach (np. KRS).



OCENA PROJEKTÓW

Ocena projektów składa się z dwóch etapów:

OCENA FORMALNA

- Kryteria formalne dostępu
- Kryteria formalne poprawności
- Kryteria formalne specyficzne

OCENA MERYTORYCZNA

- Kryteria merytoryczne techniczne
- Kryteria merytoryczne specyficzne
- Kryteria trafności merytorycznej
- Kryterium rozstrzygające

SZCZEGÓŁOWA PROCEDURA OCENY PROJEKTÓW

Ocena formalna

- Ocena formalna projektów przeprowadzana jest w terminie nie dłuższym niż **90 dni roboczych** od dnia następującego po dniu zakończenia naboru.
- Ocena formalna projektu dokonywana jest kolejno w oparciu o:
 - kryteria formalne dostępu,
 - kryteria formalne poprawności,
 - kryteria formalne specyficzne.



SZCZEGÓŁOWA PROCEDURA OCENY PROJEKTÓW

Ocena formalna – Podstawa negatywnej oceny

- Podstawą negatywnej oceny projektu jest:
 - niedokonanie przez wnioskodawcę wszystkich uzupełnień/poprawek wskazanych w wezwaniu,
 - dokonanie nieprawidłowych uzupełnień/poprawek, niezłożenie wyjaśnień lub złożenie wyjaśnień niedostatecznych (tj. takich, których treść nie pozwala uznać kryteriów za spełnione),
 - niezłożenie poprawionego/uzupełnionego wniosku o dofinansowanie w terminie wskazanym w wezwaniu lub uzupełnienie/poprawienie wniosku o dofinansowanie i/lub złożenie wyjaśnień po terminie wskazanym przez IZ FEL.

SZCZEGÓŁOWA PROCEDURA OCENY PROJEKTÓW

Ocena merytoryczna

- Ocena merytoryczna projektów przeprowadzana jest w terminie nie dłuższym niż **90 dni roboczych** od dnia zakończenia oceny formalnej.
- Projekty oceniane merytorycznie poddawane są ocenie pod kątem spełnienia następujących kryteriów:
 - Kryteriów merytorycznych technicznych,
 - Kryteriów merytorycznych specyficznych,
 - Kryteriów trafności merytorycznej,
 - Kryterium rozstrzygającego.



KRYTERIA

Kryteria trafności merytorycznej

Kryteria trafności merytorycznej są kryteriami fakultatywnymi, punktowymi i mają na celu przypisanie projektom określonej liczby punktów oraz wybór projektów najbardziej wartościowych w kontekście realizacji celów programu Fundusze Europejskie dla Lubelskiego 2021-2027.

Na etapie oceny spełniania kryteriów trafności merytorycznej wnioskodawca nie może zostać wezwany do poprawy/uzupełnienia.

Projekt otrzymuje po ocenie trafności merytorycznej:

1. ocenę pozytywną w przypadku uzyskania **co najmniej 60% maksymalnej liczby punktów** możliwej do uzyskania na etapie oceny trafności merytorycznej. Maksymalna liczba punktów w ocenie merytorycznej wynosi 100 pkt,
2. ocenę negatywną w przypadku uzyskania **mniej niż 60% maksymalnej liczby punktów** możliwej do uzyskania na etapie oceny trafności merytorycznej.



Dziękuję za uwagę

Departament Wdrażania EFRR w UMWL

ul. Stefczyka 3b, 20-151 Lublin

defrr@lubelskie.pl