



Fundusze Europejskie

Fundusze Europejskie dla Lubelskiego 2021-2027

Działanie 3.8 GOZ w przedsiębiorstwach



Fundusze Europejskie
dla Lubelskiego



Rzeczpospolita
Polska

Dofinansowane przez
Unię Europejską



PRIORYTET III – OCHRONA ZASOBÓW ŚRODOWISKA I KLIMATU

DZIAŁANIE 3.8 GOZ W PRZEDSIĘBIORSTWACH

- **Projekty mające na celu zminimalizowanie zużycia zasobów, ilości wytwarzanych odpadów produkcyjnych, emisji zanieczyszczeń i strat energii służące osiągnięciu założeń GOZ.**
- **Projekty polegające na zamykaniu obiegu odpadów organicznych, w tym przetwarzanie/ wykorzystanie odpadów organicznych np. biomasa i bioprodukty.**

Termin naboru: **8 kwietnia 2026 r. - 29 maja 2026 r.**

PODSTAWOWE INFORMACJE O NABORZE

Alokacja naboru:

25 335 000,00 PLN – 6 000 000,00 EUR

(kurs 1 EUR = 4,2225 PLN)

Forma wsparcia: dotacja

Beneficjenci: MŚP

Rodzaj pomocy:

- **pomoc publiczna - art. 47 lub art. 14 Rozporządzenia 651/2014**
- **pomoc de minimis**

Brak ograniczeń kwotowych w zakresie minimalnej i maksymalnej wartości projektu oraz minimalnej wartości wydatków kwalifikowalnych.

Maksymalna wartość wydatków kwalifikowalnych **8 000 000 PLN**

DOFINANSOWANIE

max. 6 000 000 PLN



JAK USTALIĆ STATUS PRZEDSIĘBIORSTWA?

Przy określaniu statusu przedsiębiorstwa należy wziąć pod uwagę relacje, występujące pomiędzy wnioskodawcą a innymi podmiotami, w rozumieniu Załącznika I do Rozporządzenia 651/2014 (tj. czy przedsiębiorstwo jest podmiotem samodzielnym, przedsiębiorstwem partnerskim, przedsiębiorstwem powiązanym).

Przedsiębiorstwa powiązane:

- przedsiębiorstwo ma większość praw głosu w innym przedsiębiorstwie w roli udziałowca/akcjonariusza lub członka lub
- ma prawo wyznaczać/odwoływać członków organu administracyjnego/zarządzającego/nadzorczego w innym przedsiębiorstwie lub
- ma prawo wywierać dominujący wpływ na inne przedsiębiorstwo.

Przedsiębiorstwa pozostające w jednym z takich związków **za pośrednictwem osoby fizycznej lub grupy osób fizycznych** również uznaje się za powiązane, jeżeli prowadzą one swoją działalność lub część działalności **na tym samym rynku właściwym lub rynkach pokrewnych**. **Osoby fizyczne prowadzące działalność gospodarczą są traktowane jak przedsiębiorstwa**, a nie jak osoby fizyczne, o których mowa wyżej.

Przedsiębiorstwa partnerskie (spełnia łącznie dwa poniższe warunki):

- nie występuje relacja powiązania,
- przedsiębiorstwo posiada co najmniej 25% kapitału lub praw głosu w innym przedsiębiorstwie.

LOKALIZACJA

Projekty muszą być realizowane **na terenie województwa lubelskiego.**

Przez pojęcie lokalizacji projektu należy rozumieć miejsce lub miejsca na obszarze województwa lubelskiego, bezpośrednio związane z jego realizacją.

Wnioskodawca **musi prowadzić działalność gospodarczą w okresie nie krótszym niż rok, licząc wstecz od dnia przeprowadzenia audytu GOZ.**

Wnioskodawcy muszą uzasadnić, w jaki sposób projekt przyczyni się do realizacji celów Działania, FEL 2021-2027 oraz rozwoju gospodarczego województwa lubelskiego.



ZAKRES WSPARCIA (1/3)

Wsparcie może zostać przyznane na:

1. Inwestycje poprawiające efektywne gospodarowanie zasobami:

- a) ograniczenie netto ilości zużywanych zasobów do produkcji danej ilości produktu w porównaniu z wcześniej istniejącym procesem produkcji w przedsiębiorstwie wnioskodawcy (zużywane zasoby obejmują wszystkie zużywane zasoby materialne, z wyjątkiem energii, a ograniczenie określa się w drodze pomiaru zużycia w okresie 12 miesięcy przed przeprowadzeniem audytu GOZ i oszacowania zużycia w okresie 12 miesięcy po zrealizowaniu inwestycji, z uwzględnieniem wszelkich korekt w zakresie warunków zewnętrznych mogących wpływać na zużycie zasobów);
- b) zastąpienie pierwotnych surowców lub substratów surowcami lub substratami wtórnymi w przedsiębiorstwie wnioskodawcy (ponownie użytymi lub pochodzącymi z odzysku, w tym z recyklingu).

ZAKRES WSPARCIA (2/3)

2. Inwestycje w zakresie gospodarki odpadami:

- a) inwestycje zapobiegające wytwarzaniu odpadów w przedsiębiorstwie wnioskodawcy;
- b) inwestycje ograniczające wytwarzania odpadów w przedsiębiorstwie wnioskodawcy;
- c) inwestycje w przygotowanie do ponownego użycia odpadów wytwarzanych w przedsiębiorstwie wnioskodawcy;
- d) inwestycje w dekontaminację odpadów wytwarzanych w przedsiębiorstwie wnioskodawcy;
- e) inwestycje w recykling odpadów wytwarzanych w przedsiębiorstwie wnioskodawcy.

ZAKRES WSPARCIA (3/3)

3. Wsparciem mogą zostać objęte także dodatkowe działania, takie jak:

- a) inwestycje w zbiórkę, sortowanie, dekontaminację, przetwarzanie wstępne i przetwarzanie innych produktów, materiałów lub substancji wytwarzanych przez wnioskodawcę, które w przeciwnym razie zostałyby niewykorzystane lub wykorzystane w mniej zasobooszczędny sposób;
- b) inwestycje w selektywną zbiórkę i sortowanie odpadów w celu ich przygotowania do ponownego użycia, o ile projekt obejmuje inwestycję w przygotowanie do ponownego użycia, o której mowa powyżej w pkt. 2, lit. c);
- c) inwestycję w selektywną zbiórkę i sortowanie odpadów w celu ich recyklingu, o ile projekt obejmuje inwestycję w recykling, o której mowa powyżej w pkt. 2, lit. e);
- d) inwestycje związane z odzyskiem ciepła odpadowego czy produkcją biopaliw, biopłynów, biogazu i paliw z biomasy z odpadów;
- e) działania mające na celu redukcję emisji zanieczyszczeń do atmosfery (np. pyłów z procesów produkcyjnych czy gazów cieplarnianych) oraz inwestycje związane z ograniczeniem strat energii;
- f) inwestycje służące oszczędności wody w procesach technologicznych.

Projekt obligatoryjnie musi dotyczyć realizacji co najmniej jednego typu inwestycji, o których mowa w ppkt. 1) i 2), natomiast inwestycje, o których mowa w ppkt 3) powyżej mogą stanowić wyłącznie dodatkowe elementy/zadania w projekcie.

KLUCZOWE OGRANICZENIA

- Pomoc nie może zostać przeznaczona na magazynowanie, składowanie odpadów.
- W ramach Działania nie będą wspierane operacje unieszkodliwiania i odzyskiwania odpadów lub przetwarzania innych produktów, materiałów, substancji w celu wytwarzania energii oraz technologie służące wyłącznie zmniejszeniu zużycia energii.
- W ramach Działania nie będą wspierane inwestycje dotyczące gospodarki odpadami komunalnymi w przedsiębiorstwie, rozumianych jako odpady powstające w gospodarstwach domowych oraz odpady pochodzące od innych wytwórców odpadów, które ze względu na swój charakter i skład są podobne do odpadów z gospodarstw domowych.
- Projekt nie może dotyczyć wdrożenia rozwiązań służących gospodarowaniu odpadami podmiotów trzecich, tylko zagospodarowaniu odpadów powstających w działalności gospodarczej prowadzonej przez wnioskodawcę (inne niż gospodarowanie odpadami).
- Pomoc nie może zachęcać do wytwarzania odpadów lub zwiększonego wykorzystania zasobów.
- W ramach Działania nie będą wspierane inwestycje charakteryzujące się dużym potencjałem rynkowym, wysoką efektywnością kosztową i stosunkowo szybkim okresem zwrotu, co oznacza, że stopa zwrotu z inwestycji nie może być wyższa niż rentowność 10-letnich obligacji Skarbu Państwa, wyemitowanych do ostatniego dnia miesiąca poprzedzającego dzień ogłoszenia naboru wniosków o dofinansowanie.

Audyt GOZ

- Jest to **OBOWIĄZKOWY** załącznik do wniosku o dofinansowanie;
- Dane bazowe, na podstawie których Audyt GOZ będzie przygotowywany muszą obejmować pełne 12 miesięcy funkcjonowania badanego przedsiębiorstwa;
- Osoba przeprowadzająca Audyt GOZ musi posiadać udokumentowane doświadczenie w przygotowaniu co najmniej 2 audytów z zakresu GOZ (w formie studium wykonalności dla projektów z obszaru GOZ, modelu biznesowego GOZ, audytu GOZ) oraz udokumentowane doświadczenie we wdrożeniu wyników audytu GOZ w okresie nie dłuższym niż 5 lat, licząc wstecz od dnia przed przeprowadzeniem niniejszego Audytu GOZ;
- Obligatoryjnym załącznikiem do Audytu GOZ są dokumenty poświadczające doświadczenie audytora oraz załącznik w formie pliku Excel – Analiza opłacalności;
- Każdy z przedkładanych dokumentów (tj. Audyt GOZ oraz załączniki) muszą zostać podpisane podpisem kwalifikowanym przez osobę/osoby przeprowadzające Audyt GOZ, posiadające odpowiednie kompetencje.

OKREŚLENIE ZADAŃ W PROJEKCIE (1/2)

We wniosku o dofinansowanie (sekcja IV) należy wskazać odrębne zadania dla poszczególnych działań w projekcie, zgodnie z poniższym podziałem:

Zadanie: Transformacja w kierunku GOZ (obligatoryjne).

W ramach tego zadania należy ująć wyłącznie koszty:

- **Inwestycji poprawiających efektywne gospodarowanie zasobami** (pkt 1 - slajd nr 6);
- **Inwestycji w zakresie gospodarki odpadami** (pkt 2 - slajd nr 7);

Zadanie może być finansowane na podstawie:

– **art. 47 Rozporządzenia 651/2014** - pomoc inwestycyjna na efektywne gospodarowanie zasobami i wspieranie przechodzenia na gospodarkę o obiegu zamkniętym,

– lub **art. 14 Rozporządzenia 651/2014** - regionalna pomoc inwestycyjna,

–i/lub może być finansowane **pomocą de minimis**, zgodnie z Rozporządzeniem 2023/2831.

Wnioskodawca **ma możliwość wyboru rodzaju pomocy** o jaką się ubiega na realizację prac wskazanych w ww. zadaniu, **przy czym nie jest dopuszczalne łączenie pomocy na podstawie art. 14 z pomocą na podstawie art. 47 Rozporządzenia 651/2014 w ramach jednego projektu.**

Istnieje możliwość sfinansowania ww. zadania oraz całego projektu pomocą de minimis, a także łączenia pomocy publicznej z pomocą de minimis.

Przy wyborze rodzaju pomocy o jaką ubiega się wnioskodawca w ramach tego zadania należy dokładnie zapoznać się z przepisami odpowiednich rozporządzeń pomocowych.

OKREŚLENIE ZADAŃ W PROJEKCIE (2/2)

Zadanie: Dodatkowe działania w projekcie (nieobligatoryjne).

W ramach tego zadania można otrzymać wsparcie na:

- prace przygotowawcze - koszty opracowania Audytu GOZ;
- działania inwestycyjne stanowiące dodatkowy element projektu (pkt 3 – slajd nr 8), które zostały wymienione w Rozdz. 4.5 pkt. 4, ppkt. 3) lit. a) - f), z zastrzeżeniem zapisów w pkt. 7 Regulaminu;
- usługi zewnętrzne niezbędne do realizacji projektu, o których mowa w Rozdz. 5.4.1 pkt 5.

Wsparcie wyłącznie pomocą de minimis na podstawie Rozporządzenia 2023/2831.

Wartość kosztów kwalifikowalnych wskazanych w tym zadaniu nie może przekroczyć **50% całkowitych kosztów kwalifikowanych** w Zadaniu „Transformacja w kierunku GOZ”.

Zadanie: Koszty pośrednie (obligatoryjne w projektach o łącznej wartości nie przekraczającej 200 tys. euro kosztów bezpośrednich, w których nie występuje pomoc publiczna).

Wsparcie wyłącznie pomocą de minimis na podstawie Rozporządzenia 2023/2831.

Wsparcie można uzyskać wyłącznie na koszty, o których mowa w Rozdz. 5.4.2 pkt 2. Regulaminu.

ZASADY WSPARCIA POMOCĄ PUBLICZNĄ na podstawie art. 47 Rozp. 651/2014 (1/3)

- Maksymalny poziom dofinansowania wydatków kwalifikowalnych objętych pomocą inwestycyjną na efektywne gospodarowanie zasobami i wspieranie przechodzenia na gospodarkę o obiegu zamkniętym na podstawie art. 47 Rozporządzenia 651/2014 wynosi :
 - a) dla mikro i małych przedsiębiorstw – **75%**
 - b) dla średnich przedsiębiorstw – **65%**

- Wsparcie udzielane na podstawie art. 47 Rozporządzenia 651/2014 nie może zostać przeznaczone na inwestycje związane z technologiami stanowiącymi już dochodową, ustaloną praktykę handlową UE. Projekt nie może dotyczyć działań, które są już szeroko rozpowszechnione w Unii Europejskiej i które okazały się opłacalne. Jako przykład technologii szeroko rozpowszechnionych w UE i opłacalnych Komisja Europejska podaje recykling papieru, szkła oraz metali. Ponadto inwestycja musi wykraczać poza ustalone praktyki handlowe, powszechnie stosowane w całej Unii Europejskiej i w odniesieniu do różnych technologii – z technologicznego punktu widzenia inwestycja powinna prowadzić do wyższej zdolności do recyklingu lub wyższej jakości materiałów z recyklingu w porównaniu z normalną praktyką.

ZASADY WSPARCIA POMOCĄ PUBLICZNĄ na podstawie art. 47 Rozp. 651/2014 (2/3)

- W przypadku gdy wsparcie jest udzielane na podstawie art. 47 Rozporządzenia 651/2014 **kosztami kwalifikowalnymi są dodatkowe koszty inwestycji** określone przez porównanie całkowitych kosztów inwestycji w ramach projektu z kosztami projektu lub działania mniej przyjaznego dla środowiska, stanowiącego jedno z poniższych:
- a) scenariusz alternatywny polegający na porównywalnej inwestycji, która w wiarygodny sposób zostałaaby zrealizowana bez pomocy w nowym lub wcześniej istniejącym procesie produkcji i która nie umożliwia osiągnięcia jednakowego poziomu efektywnej gospodarki zasobami,
 - b) scenariusz alternatywny, polegający na przetwarzaniu odpadów zgodnie ze sposobem przetwarzania znajdującym się niżej w kolejności priorytetów hierarchii postępowania z odpadami, o której mowa w art. 4 ust. 1 dyrektywy 2008/98/WE, lub przetwarzanie odpadów, innych produktów, materiałów lub substancji w mniej zasobooszczędny sposób,
Hierarchia postępowania z odpadami obejmuje:
 - zapobieganie,
 - przygotowanie do ponownego użycia,
 - recykling,
 - inne metody odzysku,
 - unieszkodliwianie.
 - c) scenariusz alternatywny polegający na porównywalnej inwestycji w tradycyjny proces produkcji z wykorzystaniem surowca pierwotnego lub wsadu, jeżeli otrzymany produkt wtórny (ponownie użyty lub pochodzący z odzysku) można uznać za technicznie i ekonomicznie wymienny z produktem pierwotnym.

ZASADY WSPARCIA POMOCĄ PUBLICZNĄ na podstawie art. 47 Rozp. 651/2014 (3/3)

- We wszystkich sytuacjach wymienionych powyżej w lit. a) i c), scenariusz alternatywny musi stanowić **inwestycję o porównywalnej zdolności produkcyjnej i porównywalnym cyklu życia**, zgodną z już obowiązującymi normami unijnymi. Scenariusz alternatywny musi być wiarygodny w kontekście wymogów prawnych, warunków rynkowych i bodźców.
 - W przypadku gdy wsparcie jest udzielane na podstawie art. 47 Rozporządzenia 651/2014 i inwestycja polega na instalacji dodatkowych części w już istniejącym zakładzie,
 - dla którego **nie istnieje inwestycja równoważna mniej przyjazna dla środowiska,**
 - lub **podmiot ubiegający się o pomoc może wykazać, że w przypadku braku pomocy inwestycja nie zostałaby zrealizowana,****kosztami kwalifikowalnymi są całkowite koszty inwestycji.**
 - Scenariusz alternatywny inwestycji musi wynikać z Audytu GOZ.
- Jeżeli Wnioskodawca ubiega się o wsparcie na podstawie art. 47 Rozporządzenia 651/2014 zobligowany jest wypełnić arkusz „Scenariusze alternatywne” w załączniku Biznes Plan część opisowa.

ZASADY WSPARCIA POMOCĄ PUBLICZNĄ na podstawie art. 14 Rozp. 651/2014 (1/2)

- Maksymalny poziom dofinansowania wydatków kwalifikowalnych **objętych regionalną pomocą inwestycyjną** udzielaną na podstawie art. 14 Rozporządzenia 651/2014 wynosi:
 - a) dla mikro i małych przedsiębiorstw – do 70%
 - b) dla średnich przedsiębiorstw – do 60%
- Wsparcie udzielane na podstawie art. 14 Rozporządzenia 651/2014 nie może dotyczyć rodzajów działalności wykluczonych z możliwości uzyskania pomocy finansowej, o którym mowa w art. 13 Rozporządzenia 651/2014.
- W przypadku gdy **inwestycja jest finansowana pomocą publiczną z art. 14 Rozp. 651/2014** kosztami kwalifikowalnymi są **całkowite koszty inwestycji**.

ZASADY WSPARCIA POMOCĄ PUBLICZNĄ na podstawie art. 14 Rozp. 651/2014 (2/2)

➤ Wsparcie może być przyznane wyłącznie na inwestycję początkową

Inwestycja początkowa – zgodnie z art. 2 pkt 49 Rozporządzenia 651/2014 oznacza:

- inwestycję w rzeczowe aktywa trwałe i wartości niematerialne i prawne związane z co najmniej jednym z poniższych:
- utworzeniem nowego zakładu,
- zwiększeniem zdolności produkcyjnej istniejącego zakładu,
- dywersyfikacją produkcji zakładu poprzez wprowadzenie produktów lub usług dotąd niewytwarzanych lub nieświadczonych przez ten zakład,
- zasadniczą zmianą całościowego procesu produkcji produktu lub produktów, których dotyczy inwestycja w ten zakład.

➤ W przypadku ubiegania się o regionalną pomoc inwestycyjną na podstawie art. 14 Rozporządzenia 651/2014 Wnioskodawca zobligowany jest wypełnić arkusz „Inwestycja początkowa” w załączniku Biznes Plan część opisowa.

ZASADY WSPARCIA POMOCĄ DE MINIMIS na podstawie Rozporządzenia 2023/2831

- Maksymalny poziom dofinansowania wydatków kwalifikowalnych objętych pomocą de minimis udzielaną na podstawie Rozporządzenia 2023/2831 wynosi:
 - a) dla mikro i małych przedsiębiorstw – do 70%
 - b) dla średnich przedsiębiorstw – do 60%

- W przypadku gdy **inwestycja jest w całości finansowana pomocą de minimis** kosztami kwalifikowalnymi są **całkowite koszty inwestycji**.

- Pomoc de minimis może być udzielona wyłącznie w przypadku, gdy projekt i wnioskodawca spełnia warunki określone w ww. Rozporządzeniu 2023/2831, w szczególności:
 - a) pomoc nie może zostać przyznana na **działalność wykluczoną**, o której mowa w art. 1 ust. 1 Rozporządzenia 2023/2831;
 - b) **całkowita kwota pomocy de minimis przyznanej jednemu przedsiębiorstwu nie może przekroczyć 300 000 EUR w okresie trzech lat** (okres trzech lat należy oceniać w sposób ciągły, tj. pomoc de minimis należy sumować w okresie 3 minionych lat);
 - c) jedno przedsiębiorstwo obejmuje wszystkie jednostki gospodarcze, które są ze sobą powiązane co najmniej jednym ze stosunków, o których mowa w art. 2 ust. 2 Rozporządzenia 2023/2831.

KOSZTY KWALIFIKOWALNE – GŁÓWNE ZASADY KWALIFIKOWALNOŚCI

Co jeszcze musisz wiedzieć o kosztach kwalifikowalnych?

- **muszą wynikać z przedłożonego Audytu GOZ** (za wyjątkiem prac przygotowawczych i kosztów pośrednich),
- mogą być ponoszone wyłącznie po dniu złożenia wniosku o dofinansowanie (za wyjątkiem prac przygotowawczych),
- kosztem kwalifikowalnym są tylko niezbędne wydatki, które są uzasadnione,
- zakup odbywa się tylko na warunkach rynkowych, od osób trzecich niepowiązanych z wnioskodawcą,
- kwalifikowalne są wyłącznie koszty określone w katalogu kosztów w Regulaminie i ujęte we wniosku o dofinansowanie złożonym w ramach naboru,
- podatek VAT możesz kwalifikować tylko jeśli nie masz prawnej możliwości jego odzyskania,
- zakazane jest podwójne finansowanie wydatków,
- należy zachować trwałość projektu przez okres 3 lat
- w przypadku, gdy wnioskodawca rozpoczyna realizację projektu na własne ryzyko po złożeniu wniosku, a przed podpisaniem umowy o dofinansowanie, zobowiązany jest stosować zapisy wzoru umowy o dofinansowanie, stanowiącego załącznik nr 6 do Regulaminu.

KATALOG KOSZTÓW KWALIFIKOWALNYCH (1/5)

KOSZTY BEZPOŚREDNIE:

Prace przygotowawcze

Kwalifikowalne są wyłącznie koszty opracowania Audytu GOZ.

Wartość kosztów kwalifikowalnych nie może przekroczyć **25 000,00 PLN.**

Koszty kwalifikowalne w ramach prac przygotowawczych finansowane są **pomocą de minimis.**

Materiały i roboty budowlane

Kwalifikowalne są koszty materiałów i robót budowlanych w rozumieniu ustawy z dnia 7 lipca 1994 r. Prawo budowlane.

Materiały i roboty budowlane mogą stanowić koszt kwalifikowalny, pod warunkiem, że:

- są niezbędnym elementem projektu,
- są bezpośrednio związane z celem projektu,
- zostały skalkulowane zgodnie z zapisami w Zał. nr 5 do Regulaminu wyboru projektów - Instrukcją wypełniania załączników do wniosku,
- zostały ujęte w Audycie GOZ stanowiącym załącznik do wniosku o dofinansowanie.

Wartość kosztów kwalifikowalnych materiałów i robót budowlanych **nie może przekroczyć 20% całkowitych bezpośrednich kosztów kwalifikowalnych projektu.**

KATALOG KOSZTÓW KWALIFIKOWALNYCH (2/5)

Nowe środki trwałe

- Kwalifikowalny jest **zakup nowych środków trwałych, leasing finansowy nowych środków trwałych oraz ulepszenia w środkach trwałych**, jeżeli stanowią nakłady inwestycyjne, a środek trwały jest włączany do ewidencji środków trwałych i amortyzowany.
- Nowe środki trwałe oznaczają aktywa, które zostaną nabyte po cenie rynkowej, po dniu złożenia wniosku o dofinansowanie oraz które nie były nigdy wcześniej wykorzystywane w działalności produkcyjnej/usługowej.
- **Niekwalifikowalne są środki transportu.**
- **Koszty dostawy, montażu i uruchomienia zakupionych w ramach projektu środków trwałych stanowią koszty kwalifikowalne projektu.**
- Nowe środki trwałe będą związane z projektem przez co najmniej 3 lata od daty płatności końcowej na rzecz beneficjenta,
- Kosztem kwalifikowalnym projektu **może być zakup maszyn i urządzeń zasilanych poprzez spalanie paliw kopalnych, jedynie w przypadku gdy zakup tych maszyn/urządzeń jest niezbędny z punktu widzenia osiągnięcia celu inwestycji i nie posiadają one zamiennika będącego realną alternatywną technologią o niezbędnej funkcjonalności, parametrach lub nie jest możliwe lub zasadne zastosowanie takiego zamiennika.**

KATALOG KOSZTÓW KWALIFIKOWALNYCH (3/5)

Wartości niematerialne i prawne

W ramach kategorii kwalifikowalne są wartości niematerialne i prawne, o których mowa w art. 3 ust. 1 pkt 14 ustawy o rachunkowości, nabyte przez jednostkę, zaliczane do aktywów trwałych, prawa majątkowe nadające się do gospodarczego wykorzystania, o przewidywanym okresie ekonomicznej użyteczności dłuższym niż rok (licencje/sublicencje wydane na 12 m-cy, nie spełniają ww. warunku), przeznaczone do używania na potrzeby jednostki, np.: autorskie prawa majątkowe, prawa pokrewne, licencje, koncesje, prawa do wynalazków, patentów, itp.

Usługi zewnętrzne

W ramach usług zewnętrznych kwalifikowalne będą dodatkowe koszty, które są niezbędne do realizacji projektu oraz są ponoszone i realizowane wyłącznie **w okresie realizacji projektu**.

W ramach kategorii usługi zewnętrzne kwalifikowalne są:

- badania i testy (techniczne, fizyczne, chemiczne lub biologiczne) produktów/technologii tworzonych lub modyfikowanych w związku z transformacją w kierunku GOZ;
- licencje, subskrypcje, itp., które nie spełniają wymogu wartości niematerialnej i prawnej zgodnie z ustawą o rachunkowości, niezbędne do transformacji w kierunku GOZ (np. licencje na okres nie dłuższy niż 12 m-cy);
- usługi i opłaty w zakresie certyfikacji systemu zarządzania środowiskowego (np. ETV, ISO, EMAS, PEF/OEF);

Koszty kwalifikowalne w ramach usługi zewnętrzne finansowane są **pomocą de minimis**.

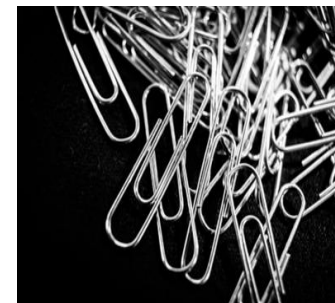
KATALOG KOSZTÓW KWALIFIKOWALNYCH (4/5)

KOSZTY POŚREDNIE:

- Koszty pośrednie to koszty niezbędne do realizacji projektu, których nie można bezpośrednio przypisać do głównego celu projektu, w szczególności koszty administracyjne związane z obsługą projektu, która nie wymaga podejmowania merytorycznych działań zmierzających do osiągnięcia celu projektu. **Koszty pośrednie są obligatoryjne w projektach o łącznej wartości nie przekraczającej 200 tys. euro kosztów bezpośrednich, w których nie występuje pomoc publiczna).**
- Kosztami pośrednimi są m.in.: koszty koordynatora projektu oraz innego personelu zaangażowanego w zarządzanie, rozliczanie, monitorowanie projektu lub prowadzenie innych działań administracyjnych w projekcie, koszty zarządu i personelu obsługowego, koszty utrzymania powierzchni biurowych, koszty usług pocztowych, telefonicznych, internetowych, koszty ochrony, sprzątnięcia pomieszczeń, koszty promocji projektu.
- Koszty pośrednie rozliczane są z wykorzystaniem stawki ryczałtowej w wysokości **2% kwalifikowalnych kosztów bezpośrednich.**
- Koszty pośrednie należy wykazać we wniosku o dofinansowanie jako odrębne obligatoryjne zadanie kwalifikowane na zasadach pomocy de minimis. W przypadku projektów objętych pomocą publiczną lub gdy wartość projektu przekracza 200 tys. EUR wnioskodawca może wykazać koszty pośrednie jako koszty niekwalifikowalne projektu (tj. nie podlegające refundacji).
- Wysokość kosztów pośrednich weryfikowana jest w odniesieniu do faktycznie poniesionych kwalifikowalnych kosztów bezpośrednich projektu.

OBLIGATORYJNE ZAŁĄCZNIKI DLA WSZYSTKICH WNIOSKODAWCÓW

1. Biznes Plan część opisowa (wzór załącznika nr I.1);
2. Biznes Plan część finansowa (wzór załącznika nr I.2);
3. Zeznania podatkowe PIT/CIT lub Oświadczenie o braku PIT/CIT (wzór załącznika nr I.3);
4. Sprawozdania finansowe lub Oświadczenie o braku obowiązku sporządzania sprawozdań finansowych (wzór załącznika nr I.4);
5. Dokumenty potwierdzające prawo do dysponowania nieruchomością, stanowiącą lokalizację projektu;
6. Oświadczenie o statusie przedsiębiorstwa wnioskodawcy (wzór załącznika nr I.5);
7. Oświadczenie osoby upoważnionej do zarządzania projektem w CST2021 (wzór zał. nr I.6);
8. Pismo przewodnie – w przypadku wezwania do poprawy (wzór zał. nr I.7);
9. Dokumenty poświadczające zgodność projektu z Planem gospodarki odpadami dla województwa lubelskiego 2028;
- 10. Audyt GOZ (wzór zał. nr I.8).**



ZAŁĄCZNIKI OBOWIĄZKOWE W ZALEŻNOŚCI OD SPECYFIKI PROJEKTU

- Statut/umowa/regulamin organizacyjny,
- Upoważnienie do reprezentowania wnioskodawcy (wzór zał. nr II.1),
- **Kosztorysy inwestorskie/kalkulacja kosztów materiałów i robót budowlanych,**
- Wyciąg z dokumentacji technicznej,
- **Dokumentacja OOŚ,**
- **Pozwolenie na budowę,**
- **Zgłoszenie właściwemu organowi zamiaru wykonania robót budowlanych,**
- Pozostała dokumentacja niezbędna do prawidłowej realizacji projektu,
- Dokumenty potwierdzające położenie nieruchomości na terenach przemysłowych lub na terenach opuszczonych

ZAŁĄCZNIKI NIEOBLIGATORYJNE

Wnioskodawca powinien dołączyć wszelkie inne dokumenty/załączniki, które mogą okazać się pomocne w należytej ocenie przedstawionego wniosku (np. uzasadniające przyjęcie rozwiązań odmiennych niż typowe) oraz dodatkowe dokumenty, na podstawie których może otrzymać punkty na etapie oceny merytorycznej kryteriów trafności merytorycznej.

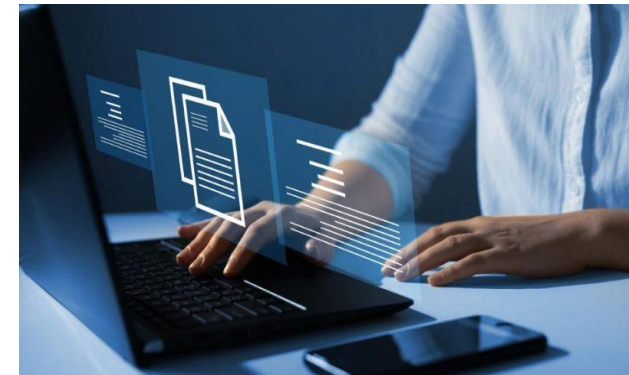
ZAŁĄCZNIKI WYMAGANE PRZED I PO PODPISANIU UMOWY

Przed podpisaniem umowy o dofinansowanie:

- Aktualne zaświadczenia o niezaleganiu z należnościami wobec Skarbu Państwa,
- Oświadczenia o niekaralności (wzór zał. IV.1, IV.2),
- Dokumenty finansowe potwierdzające posiadanie środków (co najmniej wartość wkładu własnego, odnoszącego się do kosztów kwalifikowalnych) – sprawozdania finansowe, wyciąg z konta, umowa pożyczki (akt notarialny), promesa kredytu/leasingu/pożyczki, zaświadczenie z banku o posiadanych środkach itd.,
- Biznes Planu (część opisowa/finansowa) – aktualizacja,
- Oświadczenie o statusie przedsiębiorstwa wnioskodawcy – aktualizacja,

Po podpisaniu umowy o dofinansowanie:

- Zabezpieczenia prawidłowej realizacji umowy o dofinansowanie:
 - Weksel in blanco (wzór zał. V.1),
 - Deklaracja wystawcy weksla in blanco (wzór zał. V.2 i V.3).
- Umowa kredytowa/pożyczki inwestycyjnej (jeśli dotyczy).



WSKAŹNIKI PROJEKTU

- Wnioskodawca zobowiązany jest do wyboru wszystkich adekwatnych do zakresu projektu wskaźników produktu oraz rezultatu.
- Wartość wskaźników musi zostać oszacowana ze szczególną starannością przez wnioskodawcę, z uwagi na konsekwencje ich nie osiągnięcia określone we wzorze umowy o dofinansowanie (załącznik nr 6 do Regulaminu).
- Zestawienie wskaźników oraz ich opis znajdują się w załączniku nr 7 do Regulaminu.

WSKAŹNIKI PRODUKTU

- Liczba wspartych mikro/małych/średnich,
- Dodatkowe zdolności w zakresie recyklingu odpadów,
- Odpady przygotowane do ponownego użycia,
- Liczba przedsiębiorstw otrzymujących wsparcie w zakresie transformacji w kierunku zrównoważonego rozwoju,
- Liczba wspartych instalacji w zakresie ograniczania ilości odpadów powstających w procesach produkcyjnych,
- Liczba wspartych inwestycji w zakresie zagospodarowania odpadów w procesach innych niż recykling,
- Przedsiębiorstwa objęte wsparciem w formie dotacji,
- Liczba projektów, w których sfinansowano koszty racjonalnych usprawnień dla osób z niepełnosprawnościami.



WSKAŹNIKI REZULTATU

- Ilość zredukowanych odpadów będących pozostałością w procesie produkcyjnym przedsiębiorstwa,
- Odpady wykorzystywane jako surowce,
- Odpady poddane recyklingowi,
- Wartość inwestycji prywatnych uzupełniających wsparcie publiczne – dotacje,
- Liczba przedsięwzięć proekologicznych,
- Masa odpadów zagospodarowana w procesach innych niż recykling,
- Ograniczenie ilości zużywanych zasobów (wskaźnik specyficzny dla projektu – własny).



JAKICH ZASAD NALEŻY PRZESTRZEGAĆ PRZY GOTOWUJĄC ZAŁĄCZNIKI DO WNIOSKU?

TAK:

- Tylko forma elektroniczna
- Załączyć w wyznaczone miejsce w WOD2021
- Dokumenty w języku obcym muszą być z tłumaczeniem przysięgłym
- Tylko elektroniczny podpis kwalifikowany
- Przy zewnętrznym podpisie kwalifikowanym powstaje odrębny plik z podpisem - należy załączyć dwa pliki (dokument + podpis)

NIE:

- Nie zmieniaj typu pliku z Excel na *pdf
- Nie przeformatuj wzorów
- Nie usuwaj zakładek
- Nie zmieniaj nazw plików ani nie otwieraj ponownie po podpisaniu
- Nie podpisuj przez ePuap ani pieczęcią kwalifikowaną
- Nie załączaj samego pliku podpisu xades

Kryteria oceny projektów

I. Ocena formalna

1. Kryteria formalne dostępu

2. Kryteria formalne poprawności

3. Kryteria formalne specyficzne

Kryteria formalne są obligatoryjne, ocena zerojedynkowa

II. Ocena merytoryczna

1. Kryteria merytoryczne techniczne

2. Kryteria merytoryczne specyficzne

3. Kryteria trafności merytorycznej

4. Kryteria rozstrzygające

Kryteria merytoryczne techniczne i specyficzne są obligatoryjne, ocena zerojedynkowa

Kryteria trafności merytorycznej i rozstrzygające to kryteria fakultatywne, ocena punktowa
Maksymalnie 100 punktów.
Pozytywna ocena od minimum 51 punktów.

OCENA FORMALNA

Ocenie podlega:

- Czy wniosek został złożony w terminie i poprzez system WOD2021? **(brak możliwości poprawy)**
- Czy złożono wszystkie wymagane załączniki i wszystkie pola są uzupełnione?
- Czy załączniki dotyczą wnioskodawcy i projektu, są czytelne i kompletne, sporządzone na udostępnionych formularzach?
- Czy wszystkie załączniki zostały podpisane ważnym podpisem kwalifikowanym?
- Czy wartość projektu, wydatków kwalifikowalnych oraz dofinansowania mieszczą się w limitach?
- **Czy wnioskodawca prawidłowo określił status MŚP i może ubiegać się o wsparcie?**
- **Czy wnioskodawca nie jest przedsiębiorstwem w trudnej sytuacji i nie należy do grupy gospodarczej w trudnej sytuacji?**
- **Czy projekt będzie realizowany na obszarze województwa lubelskiego?**
- Czy wnioskodawca aplikuje o wsparcie wyłącznie w ramach jednego projektu?



OCENA FORMALNA – kryteria formalne specyficzne

1. Projekt posiada kompletny i prawidłowo przygotowany audyt GOZ

- Czy przedłożony audyt przedsiębiorstwa, dotyczący transformacji w kierunku gospodarki o obiegu zamkniętym, został przeprowadzony przez osobę/osoby posiadające odpowiednie kompetencje?

Wykonawca Audytu GOZ:

- a. musi posiadać udokumentowane doświadczenie w przygotowaniu co najmniej 2 audytów z zakresu GOZ (w formie studiów wykonalności dla projektów z obszaru GOZ, modelu biznesowego GOZ, audytu GOZ);
 - b. musi posiadać udokumentowane doświadczenie we wdrożeniu wyników audytu z zakresu GOZ.
- Czy przedłożony audyt GOZ został podpisany przez osobę/osoby przeprowadzające audyt oraz opatrzony datą jego sporządzenia?

2. Minimalny okres prowadzenia działalności gospodarczej

Czy wnioskodawca prowadzi działalność gospodarcza w okresie nie krótszym niż rok licząc wstecz od dnia przeprowadzenia Audytu GOZ?

OCENA MERYTORYCZNA – KRYTERIA TECHNICZNE (1/3)

Ocenie podlega:

- Czy poprawnie wypełniono dokumenty?
- Czy informacje są jednoznaczne i spójne?
- Czy prawidłowo określono % dofinansowania?
- Czy projekt wpisuje się w typ projektu określony w Regulaminie wyboru projektów?
- Czy projekt nie dotyczy działalności wykluczonych?
- Czy projekt jest zgodny z zasadami udzielania pomocy (pomocy publicznej/pomocy de minimis)?
- Czy projekt jest zgodny z przepisami prawa polskiego i unijnego?
- Czy okres realizacji projektu jest zgodny z zasadą n+3, a w przypadku umów podpisanych w roku 2027 n+2?
- Czy projekt wywołuje tzw. efekt zachęty?
- Czy zachowana zostanie trwałość projektu?

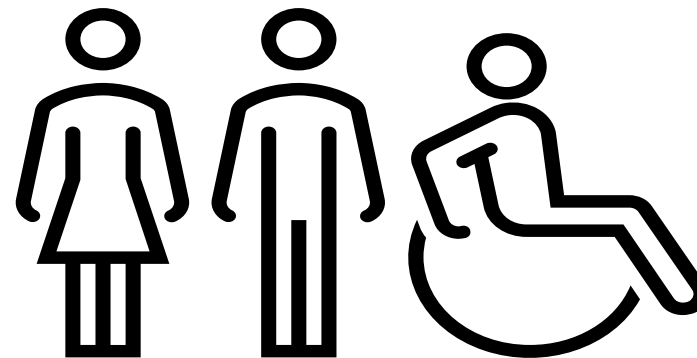


OCENA MERYTORYCZNA – KRYTERIA TECHNICZNE (2/3)

- Czy wybrane są wszystkie wskaźniki?
- Czy wartości wskaźników wynikają z założeń i są możliwe do osiągnięcia?
- Czy koszty są kwalifikowalne, w tym:
 - czy są niezbędne?
 - czy są racjonalne?
 - czy są adekwatne?
 - czy są uzasadnione?
 - czy mieszczą się w określonym limicie?
- Czy projekt jest wykonalny organizacyjnie, technicznie i pod względem zasobów osobowych?
- Czy wnioskodawca posiada wszystkie niezbędne decyzje?
- Czy założenia dotyczące prognoz finansowych, w tym przychodów i kosztów są wiarygodne?

OCENA MERYTORYCZNA – KRYTERIA TECHNICZNE (3/3)

- Czy projekt jest zgodny z Konwencją o Prawach Osób Niepełnosprawnych?
- Czy projekt jest zgodny z Kartą Praw Podstawowych Unii Europejskiej?
- Czy przestrzegana jest zasada równości kobiet i mężczyzn?



- Czy przestrzegana jest zasada niedyskryminacji?
- Czy zapewniona jest dostępność dla osób z niepełnosprawnościami?
- Czy projekt spełnia zasady zrównoważonego rozwoju oraz zasadę „nie czyn poważnych szkód”?

KRYTERIA OCENY MERYTORYCZNEJ – KRYTERIA SPECYFICZNE (1/4)

1. Audyt GOZ wskazuje na zasadność realizacji i kwalifikowalność projektu.

- Czy planowane w projekcie zadania i koszty kwalifikowalne ujęte w formularzu wniosku o dofinansowanie wynikają z przeprowadzonego audytu GOZ?
- Czy z przedłożonego audytu GOZ wynika, że projekt dotyczy inwestycji kwalifikującej się do wsparcia?
 - Inwestycja poprawiająca efektywne gospodarowanie zasobami;
 - Inwestycja w zakresie gospodarki odpadami.
- Czy w przypadku inwestycji poprawiających efektywne gospodarowanie zasobami projekt nie dotyczy inwestycji, której głównym celem jest zmniejszenie zużycia energii lub inwestycji związanych z oszczędnością wody w procesach technologicznych?

Kryterium będzie spełnione jeżeli z przedłożonych dokumentów (w tym z analizy ekonomicznej i porównawczej wszelkich możliwych opcji) wynika zasadność realizacji projektu.

KRYTERIA OCENY MERYTORYCZNEJ – KRYTERIA SPECYFICZNE (2/4)

2. Potencjał rynkowy inwestycji.

- Czy pomoc nie jest przeznaczona na technologię stanowiącą **ustaloną, dochodową praktykę handlową w całej Unii?** (dotyczy pomocy udzielanej na podstawie art. 47 Rozporządzenia Komisji (UE) 651/2014)?

Inwestycja musi wykraczać poza ustalone praktyki handlowe, powszechnie stosowane w całej Unii Europejskiej i w odniesieniu do różnych technologii - z technologicznego punktu widzenia inwestycja powinna prowadzić do wyższej zdolności do recyklingu lub wyższej jakości materiałów z recyklingu w porównaniu z normalną praktyką.

- Czy wnioskodawca wykazał, że inwestycja nie charakteryzuje się **dużym potencjałem rynkowym, wysoką efektywnością kosztową i szybkim okresem zwrotu zgodnie z Regulaminem wyboru projektów?**

Co oznacza, że projekt nie dotyczy inwestycji, charakteryzującej się dużym potencjałem rynkowym, wysoką efektywnością kosztową i szybkim okresem zwrotu.

3. Projekt spełnia warunki wynikające z art. 47 ust. 7 Rozporządzenia Komisji (UE) Nr 651/2014 (jeśli dotyczy).

- Czy w przypadku kosztów kwalifikowalnych na podstawie art. 47 Rozporządzenia Komisji (UE) Nr 651/2014 spełnione są warunki zawarte w art. 47 ust. 7?

W audycie GOZ opisano scenariusze alternatywne lub przedstawiono uzasadnienie o braku równoważnej inwestycji oraz we wniosku poprawnie wykazano wartość kosztów kwalifikowalnych. 38

KRYTERIA OCENY MERYTORYCZNEJ – KRYTERIA SPECYFICZNE (3/4)

4. Projekt spełnia specyficzne warunki w zakresie jego kwalifikowalności.

- Czy projekt nie dotyczy gospodarki odpadami komunalnymi?
- Czy projekt nie dotyczy zapobiegania powstawaniu odpadów żywności poprzez wykorzystanie niesprzedanych produktów spożywczych lub produktów spożywczych o krótkim terminie przydatności do spożycia?
- Czy projekt nie dotyczy gospodarki odpadami niebezpiecznymi (z wyłączeniem inwestycji w zakresie zapobiegania wytwarzaniu takich odpadów i/lub ograniczeniu ich wytwarzania)?
- Czy projekt nie stanowi zachęty do wytwarzania odpadów?
- Czy projekt nie stanowi zachęty do zwiększonego wykorzystania zasobów?
- Czy projekt nie dotyczy inwestycji w zakresie unieszkodliwiania odpadów lub odzysku odpadów, w celu produkcji energii?
- Czy projekt nie dotyczy inwestycji mającej na celu spełnienie przyjętych i obowiązujących norm unijnych?
- Czy wsparcie w ramach projektu nie zwalnia przedsiębiorców z obowiązków (m.in. kosztów) wynikających z przepisów prawa?

KRYTERIA OCENY MERYTORYCZNEJ – KRYTERIA SPECYFICZNE (4/4)

5. Zgodność projektu z Planem gospodarki odpadami dla województwa lubelskiego 2028.

- Czy czy projekt wpisuje się w „Plan gospodarki odpadami dla województwa lubelskiego 2028”?

6. Zakres projektu dotyczy działalności gospodarczej innej niż gospodarowanie odpadami.

- Czy przedłożony audyt GOZ oraz projekt dotyczą działalności gospodarczej innej niż gospodarowanie odpadami?
- Czy projekt dotyczy zagospodarowania odpadów powstających w działalności gospodarczej prowadzonej przez wnioskodawcę (innej niż gospodarowanie odpadami)?

KRYTERIA TRAFNOŚCI MERYTORYCZNEJ (1/3)

Kryteria fakultatywne, punktowe. Brak możliwości uzupełnienia/poprawiania wniosku o dofinansowanie w zakresie tych kryteriów. Punkty przyznawane za:

1. Doświadczenie wnioskodawcy – maksymalnie 10 punktów, w tym:

- Wnioskodawca realizuje w przedsiębiorstwie działania o charakterze prośrodowiskowym, we współpracy o zasięgu międzyregionalnym, transgranicznym lub transnarodowym – 6 punktów
- Wnioskodawca posiada doświadczenie w realizacji projektów współfinansowanych ze środków UE w okresie od 2014 r. – 2 punkty
- Wnioskodawca uczestniczył w realizacji zielonych zamówień publicznych jako wykonawca/podwykonawca – 2 punkty

2. Miejsce odprowadzania podatku dochodowego – maksymalnie 10 punktów

- Ocenie podlegać będzie miejsce odprowadzenia podatku dochodowego – 10 punktów

KRYTERIA TRAFNOŚCI MERYTORYCZNEJ (2/3)

3. Kluczowe obszary wsparcia – maksymalnie 10 punktów, w tym:

- Ocenie podlegać będzie, czy planowane do wdrożenia rozwiązania dotyczą obszarów/sektorów, w których najbardziej pożądane są zmiany w zakresie gospodarki materiałami i odpadami – 10 punktów

4. Zastosowanie technologii informacyjno-komunikacyjnych i cyfrowych– maksymalnie 12 punktów, w tym:

- Ocenie podlegać będzie, czy planowane do wdrożenia rozwiązania dotyczą zastosowania technologii informacyjno-komunikacyjnych i/lub rozwiązań cyfrowych – 12 punktów

5. Gospodarka odpadami (Ocenie podlegać będą sposoby postępowania z odpadami planowane do zastosowania w projekcie)– maksymalnie 30 punktów, w tym

- Projekt dotyczy inwestycji w zapobieganie wytwarzaniu odpadów – 12 punktów
- Projekt dotyczy inwestycji w ograniczenie wytwarzania odpadów i/lub przygotowanie ich do ponownego użycia – 10 punktów
- Projekt dotyczy inwestycji w zwiększenie zdolności recyklingu, tym samym dąży do zwiększenia ilości odpadów poddawanych recyklingowi i udostępnianych jako surowce – 8 punktów

KRYTERIA TRAFNOŚCI MERYTORYCZNEJ (3/3)

5. **Gospodarka zasobami** (Ocenie podlegać będzie zaplanowany do wdrożenia sposób gospodarowania zasobami, innymi produktami, materiałami i substancjami) – **maksymalnie 28 punktów, w tym**

- Projekt dotyczy inwestycji w działania prowadzące do zastąpienia pierwotnych surowców lub substratów surowcami wtórnymi (ponownie użytymi lub pochodzącymi z odzysku, w tym z recyklingu) – 12 punktów
- Projekt dotyczy inwestycji ograniczającej ilość netto zużywanych zasobów – 9 punktów
- Projekt dotyczy inwestycji (jako dodatkowy element) w przetwarzanie wstępne i przetwarzanie innych produktów, materiałów lub substancji wytwarzanych przez wnioskodawcę, które w przeciwnym razie zostałyby niewykorzystane lub wykorzystane w mniej zasobooszczędny sposób – 7 punktów

KRYTERIA MERYTORYCZNE ROZSTRZYGAJĄCE

1. Gospodarka odpadami.
2. Gospodarka zasobami.
3. Kluczowe obszary wsparcia.

Będą miały zastosowanie w przypadku wyboru projektów, które uzyskają taką samą liczbę punktów w ramach oceny przeprowadzanej w oparciu o kryteria trafności merytorycznej, zaś kwota dostępnych środków w ramach naboru uniemożliwi wybór wszystkich tego typu projektów.



SKŁADANIE WNIOSKÓW O DOFINANSOWANIE

Przygotowanie i złożenie wniosku o dofinansowanie wraz z załącznikami odbywa się w aplikacji **WOD2021** (aplikacja centralnego systemu teleinformatycznego CST202)

<https://wod.cst2021.gov.pl/>



Instrukcje CST2021



Unia Europejska

[Strona główna](#) > [WOD2021](#)

Wnioskodawca

Pierwsze kroki w aplikacji

Wyszukiwanie naboru i tworzenie wniosku

Wypełnianie, przesyłanie i poprawa wniosku

INSTRUKCJE WOD2021

Szczegółowe instrukcje multimedialne znajdują się na stronie Ministerstwa Funduszy Polityki Regionalnej <https://instrukcje.cst2021.gov.pl/>



Instrukcje CST2021



Unia Europejska

[Strona główna](#) > [WOD2021](#) > [Wnioskodawca](#)

Wypełnianie, przesyłanie i poprawa wniosku

Wypełnianie wniosku – sekcja I
Informacje o projekcie

Wypełnianie wniosku – sekcja II
Wnioskodawca i realizatorzy

Wypełnianie wniosku – sekcja III
Wskaźniki projektu

Wypełnianie wniosku – sekcja IV
Zadania

Wypełnianie wniosku – sekcja V
Budżet projektu

Wypełnianie wniosku – sekcja VI
Podsumowanie budżetu

Co? Gdzie? Jak?

- funduszeUE.lubelskie.pl
- Facebook LAWP
- Punkt kontaktowy



Spotkania organizowane przez LAW P



Szkolenia



Webinary



Dni Otwarte



Fundusze Europejskie

Dziękuję za uwagę

Lubelska Agencja Wspierania Przedsiębiorczości w
Lublinie

ul. Wojciechowska 9A, 20-704 Lublin

lawp@lubelskie.pl

tel. 81 46 23 831 /812

funduszeUE.lubelskie.pl



Fundusze Europejskie
dla Lubelskiego



Rzeczpospolita
Polska

Dofinansowane przez
Unię Europejską



Lubelskie
Smakuj życie!