



Fundusze Europejskie

Fundusze Europejskie dla Lubelskiego 2021-2027



Fundusze Europejskie

**Aplikowanie o środki na dofinansowanie projektu w ramach
naboru nr FELU.08.05-IZ.00-001/26**



Fundusze Europejskie

Specyfika naboru w kontekście Działania 8.5 Usługi społeczne

Informacje ogólne

nabór wniosków

Wnioski o dofinansowanie należy składać w terminie:

od dnia 16 kwietnia 2026 r.

do dnia 21 maja 2026 r.

nabór zamknięty

SOWA EFS

forma elektroniczna

brak podpisu

- Nabór rozpoczyna się w dniu udostępnienia formularza wniosku o dofinansowanie projektu w SOWA EFS w sposób umożliwiający składanie wniosków o dofinansowanie projektu.
- Za dzień złożenia wniosku o dofinansowanie projektu należy uznać dzień wpływu wniosku do ION w formie elektronicznej w SOWA EFS.
- Po ww. terminie nie jest możliwe utworzenie wersji elektronicznej wniosku w SOWA EFS i przesłanie jej do ION.

Informacje ogólne

nabór wniosków

Czy wymagane są załączniki do wniosku o dofinansowanie?

NIE

Wnioskodawca, niebędący jednostką samorządu terytorialnego i jej jednostką organizacyjną, składając do ION wniosek o dofinansowanie projektu nie jest zobligowany do składania wraz z nim załączników.

Informacje ogólne

źródła finansowania i kwota przeznaczona na postępowanie

- Kwota przeznaczona na dofinansowanie projektów w ramach postępowania – kwota dofinansowania publicznego wynosi **1 302 684,00 EUR, tj. 5 586 299,80 PLN**
- Kwota przeliczona wg kursu obowiązującego w kwietniu 2026 r. i wynoszącego **1 EUR = 4,2883 PLN**
- Maksymalne współfinansowanie ze środków EFS+ to 85% wartości projektów, tj. **4 998 268,24 PLN**
- Maksymalny udział budżetu państwa to 10% wartości projektów, tj. **588 031,56 PLN**
- Wymagany minimalny wkład własny: **5% wartości projektu**
- Minimalna wartość projektu wynosi **100 000,00 PLN**

Informacje ogólne

cel postępowania

Celem postępowania jest wybór projektów do dofinansowania, o których mowa w Regulaminie, zgodnych z:

- **Celem Polityki 4.** Europa o silniejszym wymiarze społecznym, bardziej sprzyjająca włączeniu społecznemu i wdrażająca Europejski filar praw socjalnych;
- **Celem szczegółowym 4.K** - Zwiększanie równego i szybkiego dostępu do dobrej jakości, trwałych i przystępnych cenowo usług, w tym usług, które wspierają dostęp do mieszkań oraz opieki skoncentrowanej na osobie, w tym opieki zdrowotnej; modernizacja systemów ochrony socjalnej, w tym wspieranie dostępu do ochrony socjalnej, ze szczególnym uwzględnieniem dzieci i grup w niekorzystnej sytuacji; **poprawa dostępności, w tym dla osób z niepełnosprawnościami**, skuteczności i odporności systemów ochrony zdrowia i usług opieki długoterminowej.

Typ projektu

W ramach postępowania wsparciem może zostać objęty wyłącznie następujący typ projektu określony w SZOP dla Działania 8.5, tj.:

Typ projektu 5: Budowanie zdolności organizacji społeczeństwa obywatelskiego w zakresie działań wspierających usługi społeczne.

- Projekt zakłada wzmocnienie potencjału organizacji społeczeństwa obywatelskiego związanego z uczestnictwem organizacji społeczeństwa obywatelskiego w działaniach na rzecz rozwoju usług społecznych świadczonych w społeczności lokalnej w województwie lubelskim, w co najmniej w jednym z następujących obszarów: standardy i procedury zarządzania, refleksyjność, wydolność finansowa, rzecznictwo, jakość usług, współpraca międzysektorowa.
- Wnioskodawca w ramach projektu **opracuje i wdroży nowe metody działania lub rodzaje usług na rzecz usług społecznych świadczonych w społeczności lokalnej.**

Typ projektu

Zgodnie z warunkami określonymi dla Działania 8.5 (typ projektu 5) w SZOP:

Zgodnie z warunkami określonymi dla Działania 8.5 w ramach SZOP beneficjent w okresie realizacji projektu prowadzi biuro projektu (lub posiada siedzibę, filię, delegaturę, oddział czy inną prawnie dozwoloną formę organizacyjną działalności podmiotu) na terenie województwa lubelskiego z możliwością udostępnienia pełnej dokumentacji wdrażanego projektu oraz zapewniające uczestnikom projektu możliwość osobistego kontaktu z kadrą projektu.

Wnioskodawca

Wnioskodawcą uprawnionym do ubiegania się o dofinansowanie jest organizacja społeczeństwa obywatelskiego, rozumiana jako podmiot, reprezentujący społeczność obywatelską wskazany w Wytycznych dotyczących realizacji zasady partnerstwa na lata 2021-2027 (Podrozdział 5.1 pkt 1 ppkt c).

Wnioskodawcą jest organizacja społeczeństwa obywatelskiego o zasięgu regionalnym (wojewódzkim) lub lokalnym statutowo działająca w obszarze usług społecznych świadczonych w społeczności lokalnej.

Wnioskodawca

Wnioskodawca jest zobowiązany wskazać we wniosku o dofinansowanie poprawny typ beneficjenta, wskazany w SZOP tj.: **organizacje społeczne i związki wyznaniowe.**

We wniosku o dofinansowanie projektu należy wpisać pełną nazwę wnioskodawcy (zgodnie z wpisem do rejestru albo ewidencji właściwych dla formy organizacyjnej wnioskodawcy).

Wnioskodawca

O dofinansowanie nie mogą ubiegać się podmioty podlegające wykluczeniu z ubiegania się o dofinansowanie na podstawie art. 207 ust. 4 ustawy z dnia 27 sierpnia 2009 r. o finansach publicznych (Dz. U. z 2025 r. poz. 1483, z późn. zm.) lub wobec których orzeczono zakaz dostępu do środków funduszy europejskich na podstawie odrębnych przepisów:

- a) art. 12 ust. 1 pkt 1 ustawy z dnia 15 czerwca 2012 r. o skutkach powierzania wykonywania pracy cudzoziemcom przebywającym wbrew przepisom na terytorium Rzeczypospolitej Polskiej (Dz. U. z 2025 r. poz. 1567);
- b) art. 9 ust. 1 pkt 2 a ustawy z dnia 28 października 2002 r. o odpowiedzialności podmiotów zbiorowych za czyny zabronione pod groźbą kary (Dz. U. z 2024 r. poz. 1822).

Warunkiem ubiegania się o dofinansowanie jest niezaleganie z uiszczaniem podatków, jak również z opłacaniem składek na ubezpieczenie społeczne i zdrowotne, Fundusz Pracy, Państwowy Fundusz Rehabilitacji Osób Niepełnosprawnych lub innych należności wymaganych odrębnymi przepisami.

O dofinansowanie mogą ubiegać się podmioty, które nie podlegają wykluczeniu z otrzymania wsparcia wynikającemu z nałożonych sankcji w związku z agresją Federacji Rosyjskiej na Ukrainę.

Grupa docelowa

Wsparcie w projekcie jest skierowane do organizacji społeczeństwa obywatelskiego, w szczególności do przedstawicieli (osób zatrudnionych w organizacjach, współpracujących na podstawie umów cywilno-prawnych oraz wolontariuszy) organizacji społeczeństwa obywatelskiego, posiadających siedzibę na obszarze województwa lubelskiego, które **łącznie spełniają** poniższe warunki:

- 1) posiadają strukturę organizacyjną,
- 2) zostały formalnie zarejestrowane w Krajowym Rejestrze Sądowym, o ile przepisy ustawy, na podstawie której działa dany podmiot nie stanowią inaczej,
- 3) są strukturalnie niezależne od władz publicznych (zwłaszcza w wymiarze organów założycielskich, kontroli udziałów, nadzoru właścicielskiego),
- 4) mają niezarobkowy charakter organizacji,
- 5) statutowo działają w obszarze usług społecznych świadczonych w społeczności lokalnej;
- 6) cechują się suwerennością i samorządowością,
- 7) posiadają dobrowolność przynależności.

Grupa docelowa

Zgodnie z Wytycznymi kwalifikowalności w ramach projektu EFS+ wsparcie udzielane jest uczestnikom projektu lub podmiotom określonym we wniosku o dofinansowanie projektu spełniającym przez nich kryteria kwalifikowalności uprawniających do udziału w projekcie, co jest potwierdzone właściwym dokumentem.

Przystępując do projektu uczestnik projektu musi potwierdzić zapoznanie się z informacjami wynikającymi z art. 13 i art. 14 rozporządzenia Parlamentu Europejskiego i Rady (UE) 2016/679 z dnia 27 kwietnia 2016 r. w sprawie ochrony osób fizycznych w związku z przetwarzaniem danych osobowych i w sprawie swobodnego przepływu takich danych.

Grupa docelowa

ION wskazuje następujące dokumenty potwierdzające spełnienie kryterium kwalifikowalności uprawniające do udziału w projekcie, tj. m.in.:

- odpis z KRS lub innego rejestru potwierdzający, że podmiot jest organizacją społeczeństwa obywatelskiego posiadającą siedzibę na obszarze województwa lubelskiego i działa w obszarze usług społecznych;
- statut lub oświadczenie potwierdzające, że organizacja społeczeństwa obywatelskiego statutowo działa w obszarze usług społecznych świadczonych w społeczności lokalnej;
- zaświadczenie lub inny dokument potwierdzający zatrudnienie, współpracę na podstawie umów cywilno-prawnych oraz wolontariat w organizacji objętej wsparciem.

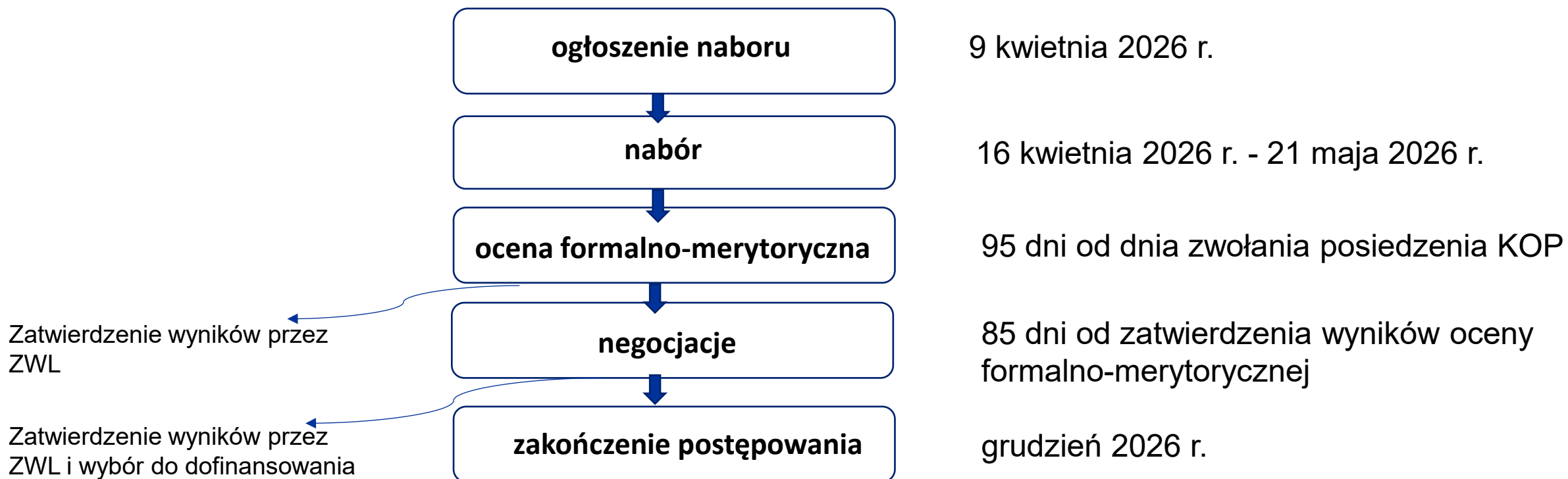


Fundusze Europejskie

Ocena projektów w ramach naboru nr FELU.08.05-IZ.00-001/26

ZASADY NABORU PROJEKTÓW

Fundusze Europejskie dla Lubelskiego 2021-2027



METODYKA KRYTERIÓW

Fundusze Europejskie dla Lubelskiego 2021-2027

Europejski Fundusz Społeczny Plus

W ramach etapu oceny formalno-merytorycznej wyróżniamy następujące kryteria:

kryteria ogólne

- kryteria formalne
- kryteria horyzontalne
- Kryteria merytoryczne

**kryteria
specyficzne**

- kryteria dostępu
- kryteria premiujące

W ramach etapu negocjacji zastosowanie będzie miało kryterium negocjacyjne:

**kryterium
negocjacyjne**

METODYKA KRYTERIÓW

Fundusze Europejskie dla Lubelskiego 2021-2027

Europejski Fundusz Społeczny Plus

Kryteria formalne	Kryteria horyzontalne	Kryteria dostępu	kryteria merytoryczne	kryteria premiujące
obligatoryjne	obligatoryjne	obligatoryjne	obligatoryjne	fakultatywne
<ul style="list-style-type: none"> ➤ „TAK” ➤ „NIE – do uzupełnienia/poprawy na etapie negocjacji”* ➤ „NIE” ➤ „NIE DOTYCZY”* 			liczba punktów w ramach dopuszczalnych limitów wyznaczonych minimalną i maksymalną liczbą punktów, które można uzyskać za dane kryterium	zdefiniowana z góry liczby punktów zgodna z uchwałą KM – w przypadku spełnienia kryterium albo przyznaniu 0 punktów – w przypadku niespełnienia kryterium
			max. 80 pkt; rozstrzygające	max. 15 pkt

*dotyczy wybranych kryteriów

KRYTERIA OGÓLNE I SPECYFICZNE

Kryteria oceniane na zasadzie zerojedynkowej

- Przepisanie wartości logicznej „TAK”, oznacza, że zapisy we wniosku o dofinansowanie projektu jednoznacznie wskazują na spełnienie danego kryterium.
- Przepisanie wartości logicznej „NIE – do uzupełnienia/poprawy na etapie negocjacji” ma zastosowanie w przypadku gdy zapisy we wniosku nie dają pewności, że kryterium jest spełnione.
- Przepisanie wartości logicznej „NIE” oznacza, że zapisy wniosku o dofinansowanie projektu jednoznacznie wskazują, że dane kryterium nie jest spełnione.

KRYTERIA OGÓLNE

Kryteria formalne

1. Wniosek został **złożony w terminie** określonym w Regulaminie wyboru projektów.
2. W projekcie założono **poziom kosztów pośrednich** zgodnie z zapisami Regulaminu wyboru projektów.
3. Projekt **nie został fizycznie zakończony** ani w pełni zrealizowany przed dniem złożenia wniosku aplikacyjnego (art. 63. ust. 6 rozporządzenia ogólnego).
4. Roczny **obrót wnioskodawcy** jest równy lub wyższy od rocznych wydatków w projekcie złożonym przez wnioskodawcę w odpowiedzi na dany nabór wniosków o dofinansowanie projektu.
5. Wsparcie polityki spójności będzie udzielane wyłącznie projektom i wnioskodawcom i/lub partnerom, którzy przestrzegają **przepisów antydyskryminacyjnych**, o których mowa w art. 9 ust. 3 Rozporządzenia PE i Rady nr 2021/1060.

KRYTERIA OGÓLNE

Kryteria formalne

6. Wnioskodawca zapewnia **brak podwójnego finansowania wydatków** w rozumieniu zapisów podrozdz. 2.3 pkt 2 Wytycznych dotyczących kwalifikowalności wydatków na lata 2021-2027.

Kryterium zostanie zweryfikowane na podstawie zapisów wniosku o dofinansowanie projektu oraz ogólnodostępnych rejestrów i informacji oraz informacji będących w posiadaniu instytucji przeprowadzającej postępowanie lub pozyskanych w toku postępowania w zakresie wyboru.

KRYTERIA OGÓLNE

Kryteria horyzontalne

1. Projekt jest zgodny ze **standardem minimum** realizacji zasady równości kobiet i mężczyzn.
2. Projekt jest zgodny z **zasadą równości szans i niedyskryminacji**, w tym dostępności dla osób z niepełnosprawnościami.
3. Projekt jest zgodny z **Kartą Praw Podstawowych** Unii Europejskiej z dnia 26 października 2012 r. (Dz. Urz. UE C 326 z 26.10.2012, str. 391), w zakresie odnoszącym się do sposobu realizacji i zakresu projektu.
4. Projekt jest zgodny z **Konwencją o Prawach Osób Niepełnosprawnych**, sporządzoną w Nowym Jorku dnia 13 grudnia 2006 r. (Dz. U. z 2012 r. poz. 1169, z późn. zm.), w zakresie odnoszącym się do sposobu realizacji, zakresu projektu i wnioskodawcy.
5. Projekt jest zgodny z zasadą **zrównoważonego rozwoju**.
6. Projekt jest zgodny z **przepisami prawa krajowego i unijnego** (w tym art. 73 ust. 2 lit. i Rozporządzenia PE i Rady UE 2021/1060 z 24.06.2021 r.).
7. W projekcie, którego łączny koszt wyrażony w PLN nie przekracza równowartości 200 tys. EUR w dniu zawarcia umowy o dofinansowanie projektu, rozliczany jest obligatoryjnie za pomocą **uproszczonych metod rozliczania wydatków**, o których mowa w Regulaminie wyboru projektów.
8. W przypadku **projektu partnerskiego**, spełnione zostały wymogi, o których mowa w art. 39 ustawy o zasadach realizacji zadań finansowanych ze środków europejskich w perspektywie finansowej 2021-2027.

Działanie 8.5 Usługi – kryteria specyficzne

typ projektu 5

Kryteria dostępu:

1. Wnioskodawcą jest podmiot uprawniony do ubiegania się o dofinansowanie.

Wnioskodawcą uprawnionym do ubiegania się o dofinansowanie jest organizacja społeczeństwa obywatelskiego, rozumiana jako podmiot, reprezentujący społeczność obywatelską wskazany w Wytycznych dotyczących realizacji zasady partnerstwa na lata 2021-2027 (Podrozdział 5.1 pkt 1 ppkt c).

Wnioskodawcą jest organizacja społeczeństwa obywatelskiego o zasięgu regionalnym (wojewódzkim) lub lokalnym statutowo działająca w obszarze usług społecznych świadczonych w społeczności lokalnej. Definicja usług świadczonych w społeczności lokalnej jest zgodna z Wytycznymi dotyczącymi realizacji projektów z udziałem środków Europejskiego Funduszu Społecznego Plus w regionalnych programach na lata 2021-2027 (Wytyczne EFS+).

Wnioskodawca nie może pełnić roli operatora wsparcia dla innych organizacji społeczeństwa obywatelskiego.

Działanie 8.5 Usługi – kryteria specyficzne

typ projektu 5

Kryteria dostępu:

- 2. Projekt jest zgodny ze Szczegółowym Opisem Priorytetów programu Fundusze Europejskie dla Lubelskiego 2021-2027 (SZOP).**

**Szczegółowy Opis Priorytetów programu Fundusze Europejskie dla Lubelskiego 2021-2027 zatwierdzony przez ZWL w dniu 11 marca 2026 r.

Działanie 8.5 Usługi – kryteria specyficzne

typ projektu 5

Kryteria dostępu:

3. Wnioskodawca złożył jeden wniosek o dofinansowanie projektu w ramach naboru.

Kryterium odnosi się zarówno do występowania danego podmiotu w charakterze wnioskodawcy, jak i partnera. Oznacza to, że jeśli wnioskodawca złożył jeden wniosek o dofinansowanie projektu, nie może złożyć kolejnego bądź występować jako partner w innym wniosku o dofinansowanie projektu oraz jeśli podmiot jest partnerem w jednym wniosku o dofinansowanie projektu, nie może być jednocześnie wnioskodawcą lub partnerem w innym wniosku o dofinansowanie projektu.

W przypadku wystąpienia któregośkolwiek z powyższych przypadków, Instytucja Organizująca Nabór negatywnie oceni na etapie oceny formalno-merytorycznej wszystkie złożone w odpowiedzi na dany nabór wnioski o dofinansowanie projektu, w związku z niespełnieniem kryterium specyficznego dostępu.

Działanie 8.5 Usługi – kryteria specyficzne

typ projektu 5

Kryteria dostępu:

4. Projekt jest realizowany we właściwym partnerstwie.

W przypadku realizacji projektu w partnerstwie, partnerem może być wyłącznie organizacja społeczeństwa obywatelskiego, rozumiana jako podmiot reprezentujący społeczność obywatelską wskazany w Wytycznych dotyczących realizacji zasady partnerstwa na lata 2021-2027 (Podrozdział 5.1 pkt 1 ppkt c) o zasięgu regionalnym (wojewódzkim) lub lokalnym, statutowo działająca w obszarze usług społecznych świadczonych w społeczności lokalnej.

Partner nie może pełnić roli operatora wsparcia dla innych organizacji społeczeństwa obywatelskiego.

Działanie 8.5 Usługi – kryteria specyficzne

typ projektu 5

Kryteria dostępu:

5. Wsparcie w projekcie jest skierowane do właściwej grupy docelowej.

Wsparcie w projekcie jest skierowane do organizacji społeczeństwa obywatelskiego, w szczególności do przedstawicieli (osób zatrudnionych w organizacjach, współpracujących na podstawie umów cywilnoprawnych oraz wolontariuszy) organizacji społeczeństwa obywatelskiego, posiadających siedzibę na obszarze województwa lubelskiego, które łącznie spełniają poniższe warunki:

- 1) posiadają strukturę organizacyjną,
- 2) zostały formalnie zarejestrowane w Krajowym Rejestrze Sądowym, o ile przepisy ustawy, na podstawie której działa dany podmiot nie stanowią inaczej,
- 3) są strukturalnie niezależne od władz publicznych (zwłaszcza w wymiarze organów założycielskich, kontroli udziałów, nadzoru właścicielskiego),
- 4) mają niezarobkowy charakter organizacji,
- 5) statutowo działają w obszarze usług społecznych świadczonych w społeczności lokalnej;
- 6) cechują się suwerennością i samorządowością,
- 7) posiadają dobrowolność przynależności.

Działanie 8.5 Usługi – kryteria specyficzne

typ projektu 5

Kryteria dostępu:

6. Projekt zakłada realizację wsparcia w dopuszczalnym zakresie.

Projekt zakłada wzmocnienie potencjału organizacji społeczeństwa obywatelskiego związanego z uczestnictwem organizacji społeczeństwa obywatelskiego w działaniach na rzecz rozwoju usług społecznych świadczonych w społeczności lokalnej w województwie lubelskim, w co najmniej w jednym z następujących obszarów: standardy i procedury zarządzania, refleksyjność, wydolność finansowa, rzecznictwo, jakość usług, współpraca międzysektorowa.

Uzasadniając wybór działań wspierających wzmocnienie potencjału organizacji, wnioskodawca zobowiązany jest przedstawić, w jaki sposób przyczynią się one do zwiększenia zdolności organizacji do skutecznej i efektywnej realizacji jej misji.

W przypadku projektów realizowanych w partnerstwie, obowiązek wsparcia w zakresie wzmocnienia potencjału organizacyjnego związanego z uczestnictwem organizacji społeczeństwa obywatelskiego w rozwoju usług społecznych świadczonych w społeczności lokalnej w województwie odnosi się również do partnera.

Działanie 8.5 Usługi – kryteria specyficzne

typ projektu 5

Kryteria dostępu:

7. Projekt odpowiada na zdiagnozowane potrzeby w zakresie wzmocnienia potencjału organizacyjnego organizacji społeczeństwa obywatelskiego.

Wnioskodawca w treści wniosku o dofinansowanie projektu potwierdza, że działania dotyczące wzmocnienia potencjału organizacyjnego związanego z uczestnictwem organizacji społeczeństwa obywatelskiego w działaniach na rzecz usług społecznych świadczonych w społeczności lokalnej, zostały zaplanowane w oparciu o przeprowadzoną diagnozę potrzeb oraz skoncentrowane są na rozwiązaniu wybranych, konkretnych problemów stanowiących istotną barierę ograniczającą możliwości rozwojowe organizacji.

Diagnoza musi zostać przeprowadzona na podstawie najbardziej aktualnych danych tj. danych nie starszych niż 2 lata liczone wstecz od dnia ogłoszenia naboru. Wnioski z diagnozy powinny zostać zawarte we wniosku o dofinansowanie projektu.

W przypadku projektów partnerskich, diagnoza musi zostać przeprowadzona dla każdego z partnerów.

Działanie 8.5 Usługi – kryteria specyficzne

typ projektu 5

Kryteria dostępu:

- 8. Wnioskodawca w ramach projektu opracuje i wdroży nowe metody działania lub rodzaje usług na rzecz usług społecznych świadczonych w społeczności lokalnej.**

W przypadku projektów realizowanych w partnerstwie, obowiązek wprowadzenia nowych metod działania lub rodzajów usług społecznych świadczonych w społeczności lokalnej odnosi się również do partnera.

Powyższe założenie wpłynie na stopień realizacji wskaźnika rezultatu: „Liczba organizacji społeczeństwa obywatelskiego, które poprawiły lub wprowadziły nowe metody działania lub rodzaje usług”.

Jako wprowadzenie nowych metod rozumie się faktyczne ich wdrożenie do działań organizacji.

KRYTERIA OGÓLNE

Kryteria merytoryczne

- Wymagana liczba punktów pozwalająca na uwzględnienie projektu przy podejmowaniu decyzji w zakresie wybrania do dofinansowania wynosi minimum 60% ogółem za spełnienie kryteriów ogólnych merytorycznych (tj. minimum 48 punktów) oraz minimum 60% punktów możliwych do uzyskania w każdej części karty oceny, tj.:
 - a) część C.I Karty oceny formalno-merytorycznej: Charakterystyka projektu,
 - b) część C.II Karty oceny formalno-merytorycznej: Sposób realizacji projektu,
 - c) część C.III Karty oceny formalno-merytorycznej: Potencjał i doświadczenie projektodawcy (w tym partnerów),
 - d) część C.IV Karty oceny formalno-merytorycznej: Budżet projektu.
- Każdorazowo, w każdej części Karty oceny formalno-merytorycznej, oceniający uzasadnia ocenę kryterium ogólnego merytorycznego.

KRYTERIA OGÓLNE

Kryteria merytoryczne

1. Adekwatność **celu** głównego projektu do celu szczegółowego wskazanego w Programie Fundusze Europejskie dla Lubelskiego 2021-2027 oraz opisanych w nim problemów.
2. Prawdliwość opisu **grupy docelowej**.
3. Trafność doboru i opisu **zadań**.
4. Racjonalność **harmonogramu** realizacji projektu.
5. Prawdliwość założonych **wskaźników** i trwałość rezultatów.
6. Prawdliwość opisu **ryzyka** w projekcie.
7. Efektywność sposobu **zarządzania** projektem.
8. **Doświadczenie** wnioskodawcy i partner-ów (o ile dotyczy).
9. **Potencjał** wnioskodawcy i partnerów (o ile dotyczy).
10. **Kwalifikowalność** wydatków.
11. **Efektywność** wydatków.
12. Prawdliwość sporządzenia **budżetu**.

KRYTERIA SPECYFICZNE

Kryteria premiujące

- Każdorazowo w ramach oceny formalno-merytorycznej oceniający dokonuje sprawdzenia spełnienia przez projekt wszystkich kryteriów specyficznych premiujących.
- Przyznanie 0 punktów nie dyskwalifikuje z możliwości uzyskania dofinansowania.
- Kryteria specyficzne premiujące są doliczane do ostatecznej liczby punktów wyłącznie w sytuacji, gdy projekt uzyskał co najmniej 60% punktów w poszczególnych częściach oceny kryteriów ogólnych merytorycznych oraz spełnia wszystkie kryteria ogólne formalne, kryteria ogólne horyzontalne oraz kryteria specyficzne dostępu lub istnieje możliwość uzupełnienia/poprawy projektu w zakresie spełnienia tych kryteriów na etapie negocjacji.

Działanie 8.5 Usługi – kryteria specyficzne

typ projektu 5

Kryteria premiujące:

- 1. Wsparcie w projekcie skierowane jest do organizacji społeczeństwa obywatelskiego posiadających siedzibę, filię, delegaturę, oddział czy inną jednostkę organizacyjną na terenie gmin zagrożonych trwałą marginalizacją lub miast średnich tracących funkcje społeczno-gospodarcze.** **5 pkt**

Wnioskodawca lub partner posiada siedzibę, filię, delegaturę, oddział czy inną jednostkę organizacyjną na terenie jednej ze 140 gmin zagrożonych trwałą marginalizacją lub 11 miast średnich tracących funkcje społeczno-gospodarcze, wskazanych dla województwa lubelskiego w Krajowej Strategii Rozwoju Regionalnego 2030 (KSRR 2030).

Działanie 8.5 Usługi – kryteria specyficzne

typ projektu 5

Kryteria premiujące:

2. Projekt będzie realizowany w partnerstwie.

10 pkt

Nawiązywanie współpracy i wzajemne oddziaływanie instytucji są najbardziej efektywnymi sposobami osiągnięcia najlepszych wyników, poprzez wykorzystanie możliwości, jaką daje współpraca.

Partnerstwo realizowane będzie zgodnie z art. 39 ustawy z dnia 28 kwietnia 2022 r. o zasadach realizacji zadań finansowanych ze środków europejskich w perspektywie finansowej 2021–2027 (Dz. U. 2025 poz. 1733, z późn. zm.).

Działanie 8.5 Usługi – kryteria specyficzne

typ projektu 5

Wnioskodawca zobligowany jest do wskazania we wniosku o dofinansowanie projektu wskaźników w następującym zakresie:

WSKAŹNIKI PRODUKTU

- Liczba organizacji społeczeństwa obywatelskiego wspartych w co najmniej jednym z następujących obszarów: standardy i procedury zarządzania, refleksyjność, wydolność finansowa, rzecznictwo, jakość usług, współpraca międzysektorowa;
- Liczba organizacji społeczeństwa obywatelskiego wspartych w zakresie wdrażania nowych metod działania lub rodzajów usług;
- Liczba przedstawicieli organizacji społeczeństwa obywatelskiego (w tym wolontariuszy) objętych wsparciem w programie.

Działanie 8.5 Usługi – kryteria specyficzne

typ projektu 5

Wnioskodawca zobligowany jest do wskazania we wniosku o dofinansowanie projektu wskaźników w następującym zakresie:

WSKAŹNIKI REZULTATU BEZPOŚREDNIEGO

- Liczba organizacji społeczeństwa obywatelskiego, które zwiększyły swój potencjał organizacyjny w co najmniej jednym z następujących obszarów: standardy i procedury zarządzania, refleksyjność, wydolność finansowa, rzecznictwo, jakość usług, współpraca międzysektorowa;
- Liczba organizacji społeczeństwa obywatelskiego, które poprawiły lub wprowadziły nowe metody działania lub rodzaje usług;
- Liczba przedstawicieli organizacji społeczeństwa obywatelskiego, którzy zdobyli nowe umiejętności, wiedzę lub uzyskali kwalifikacje.

Działanie 8.5 Usługi – kryteria specyficzne typ projektu 5

Wnioskodawca zobowiązany jest do monitorowania na etapie realizacji projektu wskaźników kluczowych na podstawie składanych wniosków o płatność (również w przypadku zerowej wartości docelowej).

Definicje wskaźników zostały zawarte w załączniku nr 4 do Regulaminu.

Negocjacje

kryterium negocjacyjne

Kryterium negocjacyjne

Projekt po negocjacjach:

Negocjacje zakończyły się wynikiem pozytywnym, tj.:

- a) projekt po negocjacjach został prawidłowo poprawiony/uzupełniony w zakresie spełniania kryteriów obligatoryjnych w terminie określonym przez Instytucję Organizującą Nabór (o ile dotyczy) oraz
- b) zostały udzielone informacje i wyjaśnienia wymagane podczas negocjacji lub spełnione zostały warunki określone przez oceniających podczas negocjacji w terminie określonym przez Instytucję Organizującą Nabór (o ile dotyczy) oraz
- c) do projektu nie wprowadzono innych niezgodzonych w ramach negocjacji zmian.

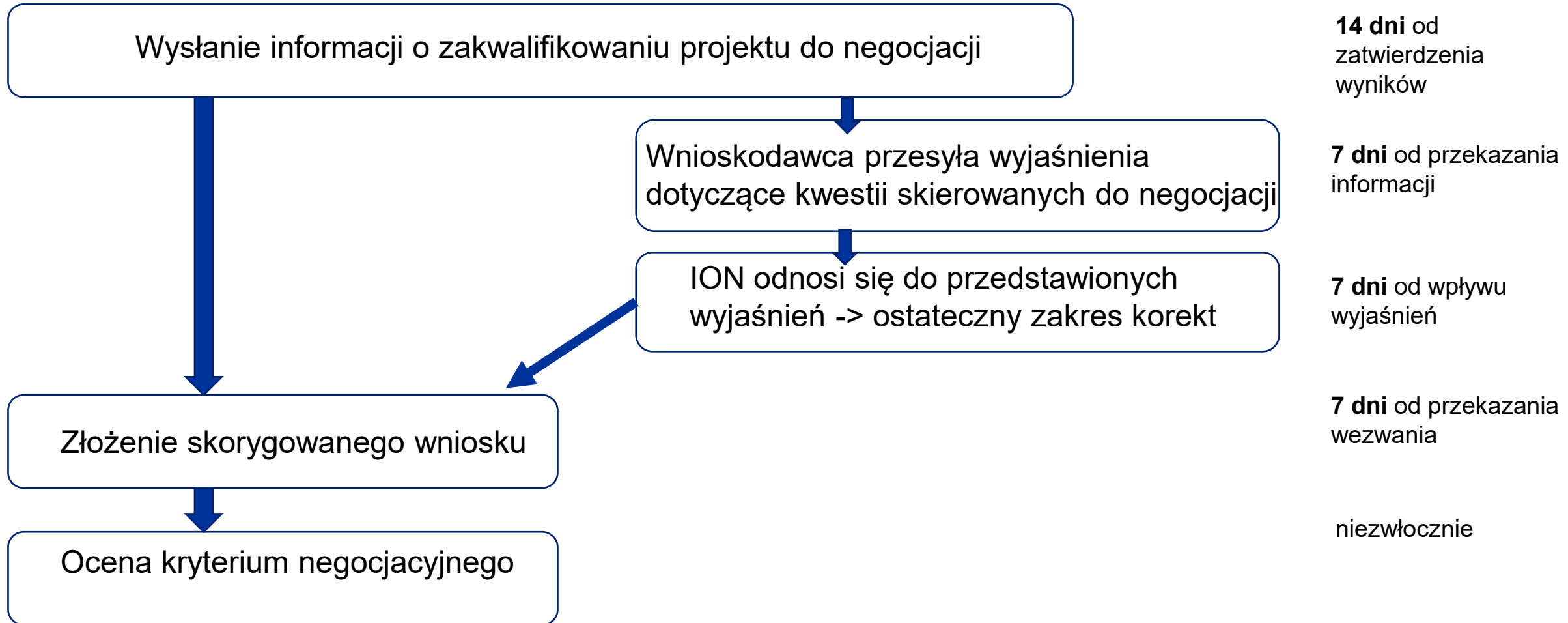
➤ Negocjacje prowadzone są **drogą elektroniczną w SOWA EFS**.

Negocjacje

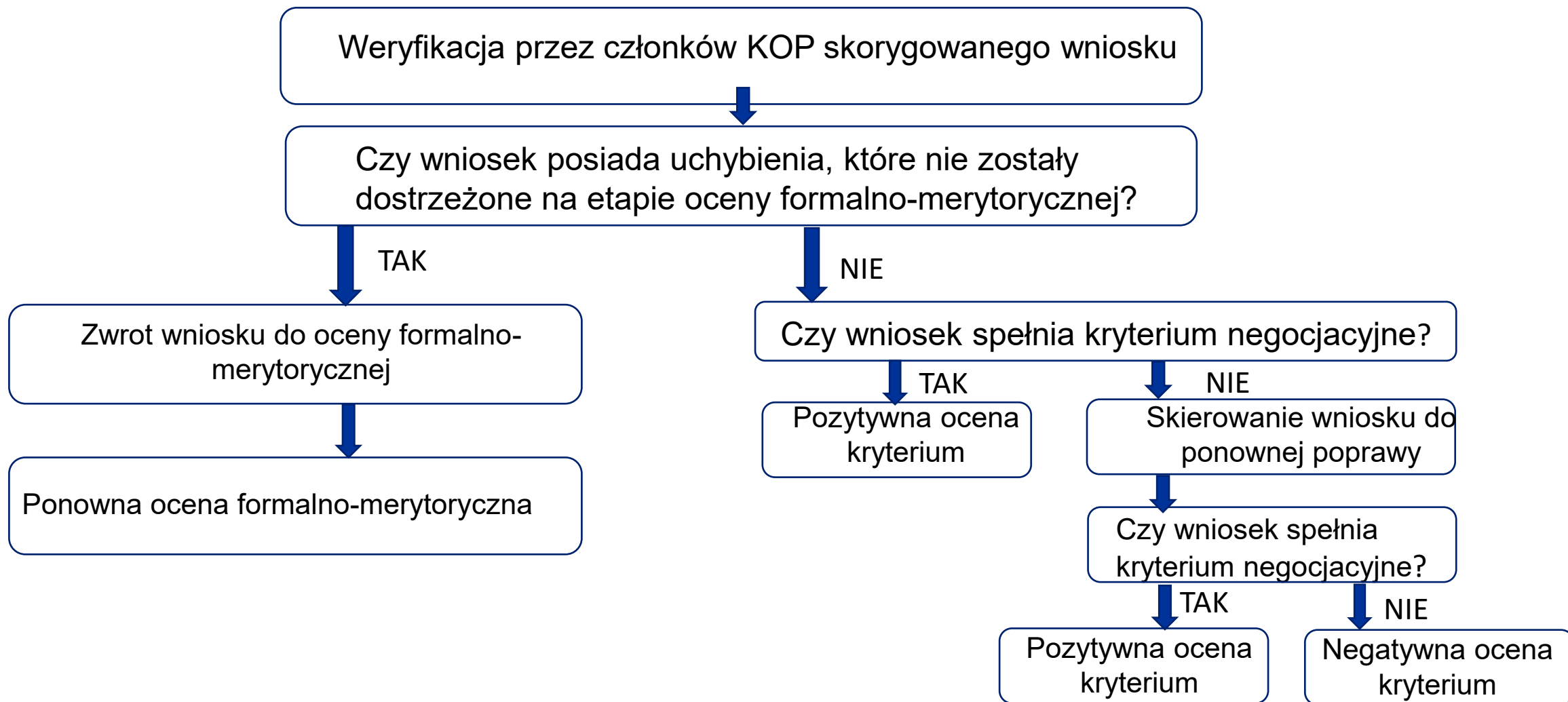
Negocjacje obejmują wszystkie kwestie wskazane przez oceniających w Kartach oceny formalno-merytorycznej związane z oceną kryteriów wyboru projektów.

Warunki negocjacyjne mogą objąć dodatkowe ustalenia podjęte już w toku negocjacji. W ustalaniu warunków negocjacyjnych może również uczestniczyć Przewodniczący KOP.

Negocjacje



Negocjacje



Negocjacje skorygowany wniosek

Skorygowany wniosek o dofinansowanie projektu **musi zostać złożony w sposób określony w Rozdziale 2.5 Regulaminu w terminie określonym przez ION.**

Ponadto nie należy zmieniać zapisów w innych częściach wniosku aniżeli zmiany wskazane w wezwaniu dotyczącym warunków negocjacyjnych (w przypadku braku przesłania przez wnioskodawcę wyjaśnień, o których mowa w pkt 9 lit. b)/ lub w wezwaniu zawierającym ostateczny zakres korekt niezbędnych do wprowadzenia w projekcie.

Zakończenie oceny

Przez **zakończenie oceny projektu** należy rozumieć sytuację, w której:

- a) projekt został wybrany do dofinansowania;
- b) projekt został negatywnie oceniony.

Negatywna ocena projektu, w rozumieniu art. 56 ust. 5 i 6 ustawy wdrożeniowej, oznacza:

- ocenę w zakresie spełniania przez projekt kryteriów wyboru projektów, na skutek której projekt nie może być wybrany do dofinansowania,
- sytuację, gdy projekt nie może być wybrany do dofinansowania z uwagi na wyczerpanie kwoty przeznaczonej na dofinansowanie projektów w danym naborze.

Wybór do dofinansowania może zostać dokonany dopiero po ocenie, pod kątem spełnienia kryteriów formalno-merytorycznych oraz kryterium negocjacyjnego, wszystkich projektów.

Możliwość poprawy wniosku po zakończeniu oceny?

Co do zasady, po wybraniu projektu do dofinansowania, a przed zawarciem umowy o dofinansowanie nie jest dopuszczalne dokonywanie jakichkolwiek zmian w projekcie. Projekt objęty dofinansowaniem może być zmieniony za zgodą ION, jeżeli:

- a) zmiany nie wpłynęłyby na wynik oceny projektu w sposób, który skutkowałby negatywną oceną projektu, albo
- b) zmiany wynikają z wystąpienia okoliczności niezależnych od beneficjenta, których nie mógł przewidzieć działając z należytą starannością, oraz zmieniony projekt w wystarczającym stopniu będzie przyczyniał się do realizacji celów Programu.

W szczególnych przypadkach ION dopuszcza możliwość **aktualizacji** wniosku o dofinansowanie projektu wyłącznie w zakresie danych dotyczących wnioskodawcy (beneficjenta) i/lub partnera, zawartych w formularzu wniosku o dofinansowanie projektu, o ile zmiany te nie dotyczą **zapisów/elementów we wniosku o dofinansowanie projektu, które podlegały ocenie przez kryteria.**

W ramach aktualizacji wnioskodawca nie może dokonywać modyfikacji zapisów we wniosku w innym zakresie niż wskazanym przez ION.

Zwrot wniosku do ponownej oceny

Jeżeli ION po wybraniu projektu do dofinansowania, a przed zawarciem umowy o dofinansowanie projektu albo podjęciem decyzji o dofinansowaniu projektu poweźmie wiedzę o okolicznościach mogących mieć negatywny wpływ na wynik oceny projektu, **ponownie kieruje projekt do oceny w stosownym zakresie**, o czym informuje pisemnie wnioskodawcę.

Zmiana Regulaminu wyboru projektów *[ustawa wdrożeniowa]*

ION może zmieniać regulamin wyboru projektów, z zastrzeżeniami:

- ION nie może zmieniać regulaminu wyboru projektów w zakresie wskazanego sposobu wyboru projektów do dofinansowania i jego opisu;*
- w zakresie, kryteriów wyboru projektów, wyłącznie w sytuacji, w której w ramach danego postępowania w zakresie wyboru projektów do dofinansowania nie złożono jeszcze wniosku o dofinansowanie projektu. Zmiana ta skutkuje odpowiednim wydłużeniem terminu składania wniosków o dofinansowanie projektu;*
- po zakończeniu postępowania w zakresie wyboru projektów do dofinansowania ION nie może zmieniać regulaminu wyboru projektów.

**Chyba, że konieczność dokonania zmian wynika z przepisów odrębnych.*

ION udostępnia zmiany regulaminu wyboru projektów wraz z ich uzasadnieniem i terminem, od którego są stosowane, w taki sam sposób jak regulamin wyboru projektów.

Udzielanie wyjaśnień

[Wytyczne dotyczące wyboru projektów na lata 2021-2027]

Udzielanie wyjaśnień Wnioskodawcom

Podrozdział 3.1, pkt 7

ogólne informacje o
postępowaniu

Podrozdział 3.4, pkt. 2-5

dodatkowe wyjaśnienia

Fundusze Europejskie

Departament Wdrażania EFS w UMWL

ul. Czechowska 19, pok. nr 1, 20-072 Lublin

efs@lubelskie.pl

tel. (81) 441 68 43, 800 888 337

Dziękuję za uwagę.

Fundusze Europejskie dla Lubelskiego 2021-2027



Fundusze Europejskie
dla Lubelskiego



Rzeczpospolita
Polska

Dofinansowane przez
Unię Europejską

