



**Fundusze Europejskie**

# Fundusze Europejskie dla Lubelskiego 2021-2027

## Działanie 3.8 GOZ w przedsiębiorstwach



Fundusze Europejskie  
dla Lubelskiego



Rzeczpospolita  
Polska

Dofinansowane przez  
Unię Europejską



## **PRIORYTET III – OCHRONA ZASOBÓW ŚRODOWISKA I KLIMATU**

### **DZIAŁANIE 3.8 GOZ W PRZEDSIĘBIORSTWACH**

- **Projekty mające na celu zminimalizowanie zużycia zasobów, ilości wytwarzanych odpadów produkcyjnych, emisji zanieczyszczeń i strat energii służące osiągnięciu założeń GOZ.**
- **Projekty polegające na zamykaniu obiegu odpadów organicznych, w tym przetwarzanie/ wykorzystanie odpadów organicznych np. biomasa i bioprodukty.**

Termin naboru: **8 kwietnia 2026 r. - 29 maja 2026 r.**

## PODSTAWOWE INFORMACJE O NABORZE

### Alokacja naboru:

**25 335 000,00 PLN – 6 000 000,00 EUR**

(kurs 1 EUR = 4,2225 PLN)

**Forma wsparcia: dotacja**

**Beneficjenci: MŚP**

### Rodzaj pomocy:

- **pomoc publiczna - art. 47 lub art. 14 Rozporządzenia 651/2014**
- **pomoc de minimis**

Brak ograniczeń kwotowych w zakresie minimalnej i maksymalnej wartości projektu oraz minimalnej wartości wydatków kwalifikowalnych.

Maksymalna wartość wydatków kwalifikowalnych **8 000 000 PLN**

**DOFINANSOWANIE**

**max. 6 000 000 PLN**



# JAK USTALIĆ STATUS PRZEDSIĘBIORSTWA?

Przy określaniu statusu przedsiębiorstwa należy wziąć pod uwagę relacje, występujące pomiędzy wnioskodawcą a innymi podmiotami, w rozumieniu Załącznika I do Rozporządzenia 651/2014 (tj. czy przedsiębiorstwo jest podmiotem samodzielnym, przedsiębiorstwem partnerskim, przedsiębiorstwem powiązanym).

## **Przedsiębiorstwa powiązane:**

- przedsiębiorstwo ma większość praw głosu w innym przedsiębiorstwie w roli udziałowca/akcjonariusza lub członka lub
- ma prawo wyznaczać/odwoływać członków organu administracyjnego/zarządzającego/nadzorczego w innym przedsiębiorstwie lub
- ma prawo wywierać dominujący wpływ na inne przedsiębiorstwo.

Przedsiębiorstwa pozostające w jednym z takich związków **za pośrednictwem osoby fizycznej lub grupy osób fizycznych** również uznaje się za powiązane, jeżeli prowadzą one swoją działalność lub część działalności **na tym samym rynku właściwym lub rynkach pokrewnych**. **Osoby fizyczne prowadzące działalność gospodarczą są traktowane jak przedsiębiorstwa**, a nie jak osoby fizyczne, o których mowa wyżej.

## **Przedsiębiorstwa partnerskie (spełnia łącznie dwa poniższe warunki):**

- nie występuje relacja powiązania,
- przedsiębiorstwo posiada co najmniej 25% kapitału lub praw głosu w innym przedsiębiorstwie.

## LOKALIZACJA

Projekty muszą być realizowane **na terenie województwa lubelskiego.**

Przez pojęcie lokalizacji projektu należy rozumieć miejsce lub miejsca na obszarze województwa lubelskiego, bezpośrednio związane z jego realizacją.

Wnioskodawca **musi prowadzić działalność gospodarczą w okresie nie krótszym niż rok, licząc wstecz od dnia przeprowadzenia audytu GOZ.**

Wnioskodawcy muszą uzasadnić, w jaki sposób projekt przyczyni się do realizacji celów Działania, FEL 2021-2027 oraz rozwoju gospodarczego województwa lubelskiego.



## ZAKRES WSPARCIA (1/3)

**Wsparcie może zostać przyznane na:**

### **1. Inwestycje poprawiające efektywne gospodarowanie zasobami:**

- a) ograniczenie netto ilości zużywanych zasobów do produkcji danej ilości produktu w porównaniu z wcześniej istniejącym procesem produkcji w przedsiębiorstwie wnioskodawcy (zużywane zasoby obejmują wszystkie zużywane zasoby materialne, z wyjątkiem energii, a ograniczenie określa się w drodze pomiaru zużycia w okresie 12 miesięcy przed przeprowadzeniem audytu GOZ i oszacowania zużycia w okresie 12 miesięcy po zrealizowaniu inwestycji, z uwzględnieniem wszelkich korekt w zakresie warunków zewnętrznych mogących wpływać na zużycie zasobów);
- b) zastąpienie pierwotnych surowców lub substratów surowcami lub substratami wtórnymi w przedsiębiorstwie wnioskodawcy (ponownie użytymi lub pochodzącymi z odzysku, w tym z recyklingu).

## ZAKRES WSPARCIA (2/3)

### 2. Inwestycje w zakresie gospodarki odpadami:

- a) inwestycje zapobiegające wytwarzaniu odpadów w przedsiębiorstwie wnioskodawcy;
- b) inwestycje ograniczające wytwarzania odpadów w przedsiębiorstwie wnioskodawcy;
- c) inwestycje w przygotowanie do ponownego użycia odpadów wytwarzanych w przedsiębiorstwie wnioskodawcy;
- d) inwestycje w dekontaminację odpadów wytwarzanych w przedsiębiorstwie wnioskodawcy;
- e) inwestycje w recykling odpadów wytwarzanych w przedsiębiorstwie wnioskodawcy.

## ZAKRES WSPARCIA (3/3)

### 3. Wsparciem mogą zostać objęte także dodatkowe działania, takie jak:

- a) inwestycje w zbiórkę, sortowanie, dekontaminację, przetwarzanie wstępne i przetwarzanie innych produktów, materiałów lub substancji wytwarzanych przez wnioskodawcę, które w przeciwnym razie zostałyby niewykorzystane lub wykorzystane w mniej zasobooszczędny sposób;
- b) inwestycje w selektywną zbiórkę i sortowanie odpadów w celu ich przygotowania do ponownego użycia, o ile projekt obejmuje inwestycję w przygotowanie do ponownego użycia, o której mowa powyżej w pkt. 2, lit. c);
- c) inwestycję w selektywną zbiórkę i sortowanie odpadów w celu ich recyklingu, o ile projekt obejmuje inwestycję w recykling, o której mowa powyżej w pkt. 2, lit. e);
- d) inwestycje związane z odzyskiem ciepła odpadowego czy produkcją biopaliw, biopłynów, biogazu i paliw z biomasy z odpadów;
- e) działania mające na celu redukcję emisji zanieczyszczeń do atmosfery (np. pyłów z procesów produkcyjnych czy gazów cieplarnianych) oraz inwestycje związane z ograniczeniem strat energii;
- f) inwestycje służące oszczędności wody w procesach technologicznych.

Projekt obligatoryjnie musi dotyczyć realizacji co najmniej jednego typu inwestycji, o których mowa w ppkt. 1) i 2), natomiast inwestycje, o których mowa w ppkt 3) powyżej mogą stanowić wyłącznie dodatkowe elementy/zadania w projekcie.

## KLUCZOWE OGRANICZENIA

- Pomoc nie może zostać przeznaczona na magazynowanie, składowanie odpadów.
- W ramach Działania nie będą wspierane operacje unieszkodliwiania i odzyskiwania odpadów lub przetwarzania innych produktów, materiałów, substancji w celu wytwarzania energii oraz technologie służące wyłącznie zmniejszeniu zużycia energii.
- W ramach Działania nie będą wspierane inwestycje dotyczące gospodarki odpadami komunalnymi w przedsiębiorstwie, rozumianych jako odpady powstające w gospodarstwach domowych oraz odpady pochodzące od innych wytwórców odpadów, które ze względu na swój charakter i skład są podobne do odpadów z gospodarstw domowych.
- Projekt nie może dotyczyć wdrożenia rozwiązań służących gospodarowaniu odpadami podmiotów trzecich, tylko zagospodarowaniu odpadów powstających w działalności gospodarczej prowadzonej przez wnioskodawcę (inne niż gospodarowanie odpadami).
- Pomoc nie może zachęcać do wytwarzania odpadów lub zwiększonego wykorzystania zasobów.
- W ramach Działania nie będą wspierane inwestycje charakteryzujące się dużym potencjałem rynkowym, wysoką efektywnością kosztową i stosunkowo szybkim okresem zwrotu, co oznacza, że stopa zwrotu z inwestycji nie może być wyższa niż rentowność 10-letnich obligacji Skarbu Państwa, wyemitowanych do ostatniego dnia miesiąca poprzedzającego dzień ogłoszenia naboru wniosków o dofinansowanie.

## Audyt GOZ

- Jest to **OBOWIĄZKOWY** załącznik do wniosku o dofinansowanie;
- Dane bazowe, na podstawie których Audyt GOZ będzie przygotowywany muszą obejmować pełne 12 miesięcy funkcjonowania badanego przedsiębiorstwa;
- Osoba przeprowadzająca Audyt GOZ musi posiadać udokumentowane doświadczenie w przygotowaniu co najmniej 2 audytów z zakresu GOZ (w formie studium wykonalności dla projektów z obszaru GOZ, modelu biznesowego GOZ, audytu GOZ) oraz udokumentowane doświadczenie we wdrożeniu wyników audytu GOZ w okresie nie dłuższym niż 5 lat, licząc wstecz od dnia przed przeprowadzeniem niniejszego Audytu GOZ;
- Obligatoryjnym załącznikiem do Audytu GOZ są dokumenty poświadczające doświadczenie audytora oraz załącznik w formie pliku Excel – Analiza opłacalności;
- Każdy z przedkładanych dokumentów (tj. Audyt GOZ oraz załączniki) muszą zostać podpisane podpisem kwalifikowanym przez osobę/osoby przeprowadzające Audyt GOZ, posiadające odpowiednie kompetencje.

## OKREŚLENIE ZADAŃ W PROJEKCIE (1/2)

We wniosku o dofinansowanie (sekcja IV) należy wskazać odrębne zadania dla poszczególnych działań w projekcie, zgodnie z poniższym podziałem:

**Zadanie: Transformacja w kierunku GOZ (obligatoryjne).**

W ramach tego zadania należy ująć wyłącznie koszty:

- **Inwestycji poprawiających efektywne gospodarowanie zasobami** (pkt 1 - slajd nr 6);
- **Inwestycji w zakresie gospodarki odpadami** (pkt 2 - slajd nr 7);

Zadanie może być finansowane na podstawie:

- **art. 47 Rozporządzenia 651/2014** - pomoc inwestycyjna na efektywne gospodarowanie zasobami i wspieranie przechodzenia na gospodarkę o obiegu zamkniętym,
- lub **art. 14 Rozporządzenia 651/2014** - regionalna pomoc inwestycyjna,
- i/lub może być finansowane **pomocą de minimis**, zgodnie z Rozporządzeniem 2023/2831.

Wnioskodawca **ma możliwość wyboru rodzaju pomocy** o jaką się ubiega na realizację prac wskazanych w ww. zadaniu, **przy czym nie jest dopuszczalne łączenie pomocy na podstawie art. 14 z pomocą na podstawie art. 47 Rozporządzenia 651/2014 w ramach jednego projektu.**

Istnieje możliwość sfinansowania ww. zadania oraz całego projektu pomocą de minimis, a także łączenia pomocy publicznej z pomocą de minimis.

Przy wyborze rodzaju pomocy o jaką ubiega się wnioskodawca w ramach tego zadania należy dokładnie zapoznać się z przepisami odpowiednich rozporządzeń pomocowych.

## OKREŚLENIE ZADAŃ W PROJEKCIE (2/2)

**Zadanie: Dodatkowe działania w projekcie (nieobligatoryjne).**

W ramach tego zadania można otrzymać wsparcie na:

- prace przygotowawcze - koszty opracowania Audytu GOZ;
- działania inwestycyjne stanowiące dodatkowy element projektu (pkt 3 – slajd nr 8), które zostały wymienione w Rozdz. 4.5 pkt. 4, ppkt. 3) lit. a) - f), z zastrzeżeniem zapisów w pkt. 7 Regulaminu;
- usługi zewnętrzne niezbędne do realizacji projektu, o których mowa w Rozdz. 5.4.1 pkt 5.

**Wsparcie wyłącznie pomocą de minimis** na podstawie Rozporządzenia 2023/2831.

Wartość kosztów kwalifikowalnych wskazanych w tym zadaniu nie może przekroczyć **50% całkowitych kosztów kwalifikowanych** w Zadaniu „Transformacja w kierunku GOZ”.

**Zadanie: Koszty pośrednie (obligatoryjne w projektach o łącznej wartości nie przekraczającej 200 tys. euro kosztów bezpośrednich, w których nie występuje pomoc publiczna).**

**Wsparcie wyłącznie pomocą de minimis** na podstawie Rozporządzenia 2023/2831.

Wsparcie można uzyskać wyłącznie na koszty, o których mowa w Rozdz. 5.4.2 pkt 2. Regulaminu.

## ZASADY WSPARCIA POMOCĄ PUBLICZNĄ na podstawie art. 47 Rozp. 651/2014 (1/3)

- Maksymalny poziom dofinansowania wydatków kwalifikowalnych objętych pomocą inwestycyjną na efektywne gospodarowanie zasobami i wspieranie przechodzenia na gospodarkę o obiegu zamkniętym na podstawie art. 47 Rozporządzenia 651/2014 wynosi :
  - a) dla mikro i małych przedsiębiorstw – **75%**
  - b) dla średnich przedsiębiorstw – **65%**
  
- Wsparcie udzielane na podstawie art. 47 Rozporządzenia 651/2014 nie może zostać przeznaczone na inwestycje związane z technologiami stanowiącymi już dochodową, ustaloną praktykę handlową UE. Projekt nie może dotyczyć działań, które są już szeroko rozpowszechnione w Unii Europejskiej i które okazały się opłacalne. Jako przykład technologii szeroko rozpowszechnionych w UE i opłacalnych Komisja Europejska podaje recykling papieru, szkła oraz metali. Ponadto inwestycja musi wykraczać poza ustalone praktyki handlowe, powszechnie stosowane w całej Unii Europejskiej i w odniesieniu do różnych technologii – z technologicznego punktu widzenia inwestycja powinna prowadzić do wyższej zdolności do recyklingu lub wyższej jakości materiałów z recyklingu w porównaniu z normalną praktyką.

## ZASADY WSPARCIA POMOCĄ PUBLICZNĄ na podstawie art. 47 Rozp. 651/2014 (2/3)

- W przypadku gdy wsparcie jest udzielane na podstawie art. 47 Rozporządzenia 651/2014 **kosztami kwalifikowalnymi są dodatkowe koszty inwestycji** określone przez porównanie całkowitych kosztów inwestycji w ramach projektu z kosztami projektu lub działania mniej przyjaznego dla środowiska, stanowiącego jedno z poniższych:
- a) scenariusz alternatywny polegający na porównywalnej inwestycji, która w wiarygodny sposób zostałaaby zrealizowana bez pomocy w nowym lub wcześniej istniejącym procesie produkcji i która nie umożliwia osiągnięcia jednakowego poziomu efektywnej gospodarki zasobami,
  - b) scenariusz alternatywny, polegający na przetwarzaniu odpadów zgodnie ze sposobem przetwarzania znajdującym się niżej w kolejności priorytetów hierarchii postępowania z odpadami, o której mowa w art. 4 ust. 1 dyrektywy 2008/98/WE, lub przetwarzanie odpadów, innych produktów, materiałów lub substancji w mniej zasobooszczędny sposób,  
Hierarchia postępowania z odpadami obejmuje:
    - zapobieganie,
    - przygotowanie do ponownego użycia,
    - recykling,
    - inne metody odzysku,
    - unieszkodliwianie.
  - c) scenariusz alternatywny polegający na porównywalnej inwestycji w tradycyjny proces produkcji z wykorzystaniem surowca pierwotnego lub wsadu, jeżeli otrzymany produkt wtórny (ponownie użyty lub pochodzący z odzysku) można uznać za technicznie i ekonomicznie wymienny z produktem pierwotnym.

## ZASADY WSPARCIA POMOCĄ PUBLICZNĄ na podstawie art. 47 Rozp. 651/2014 (3/3)

- We wszystkich sytuacjach wymienionych powyżej w lit. a) i c), scenariusz alternatywny musi stanowić **inwestycję o porównywalnej zdolności produkcyjnej i porównywalnym cyklu życia**, zgodną z już obowiązującymi normami unijnymi. Scenariusz alternatywny musi być wiarygodny w kontekście wymogów prawnych, warunków rynkowych i bodźców.
  - W przypadku gdy wsparcie jest udzielane na podstawie art. 47 Rozporządzenia 651/2014 i inwestycja polega na instalacji dodatkowych części w już istniejącym zakładzie,
    - dla którego **nie istnieje inwestycja równoważna mniej przyjazna dla środowiska,**
    - lub **podmiot ubiegający się o pomoc może wykazać, że w przypadku braku pomocy inwestycja nie zostałaby zrealizowana,****kosztami kwalifikowalnymi są całkowite koszty inwestycji.**
  - Scenariusz alternatywny inwestycji musi wynikać z Audytu GOZ.
- Jeżeli Wnioskodawca ubiega się o wsparcie na podstawie art. 47 Rozporządzenia 651/2014 zobligowany jest wypełnić arkusz „Scenariusze alternatywne” w załączniku Biznes Plan część opisowa.

## ZASADY WSPARCIA POMOCĄ PUBLICZNĄ na podstawie art. 14 Rozp. 651/2014 (1/2)

- Maksymalny poziom dofinansowania wydatków kwalifikowalnych **objętych regionalną pomocą inwestycyjną** udzielaną na podstawie art. 14 Rozporządzenia 651/2014 wynosi:
  - a) dla mikro i małych przedsiębiorstw – do 70%
  - b) dla średnich przedsiębiorstw – do 60%
- Wsparcie udzielane na podstawie art. 14 Rozporządzenia 651/2014 nie może dotyczyć rodzajów działalności wykluczonych z możliwości uzyskania pomocy finansowej, o którym mowa w art. 13 Rozporządzenia 651/2014.
- W przypadku gdy **inwestycja jest finansowana pomocą publiczną z art. 14 Rozp. 651/2014** kosztami kwalifikowalnymi są **całkowite koszty inwestycji**.

## ZASADY WSPARCIA POMOCĄ PUBLICZNĄ na podstawie art. 14 Rozp. 651/2014 (2/2)

### ➤ Wsparcie może być przyznane wyłącznie na inwestycję początkową

**Inwestycja początkowa** – zgodnie z art. 2 pkt 49 Rozporządzenia 651/2014 oznacza:

- inwestycję w rzeczowe aktywa trwałe i wartości niematerialne i prawne związane z co najmniej jednym z poniższych:
- utworzeniem nowego zakładu,
- zwiększeniem zdolności produkcyjnej istniejącego zakładu,
- dywersyfikacją produkcji zakładu poprzez wprowadzenie produktów lub usług dotąd niewytwarzanych lub nieświadczonych przez ten zakład,
- zasadniczą zmianą całościowego procesu produkcji produktu lub produktów, których dotyczy inwestycja w ten zakład.

➤ W przypadku ubiegania się o regionalną pomoc inwestycyjną na podstawie art. 14 Rozporządzenia 651/2014 Wnioskodawca zobligowany jest wypełnić arkusz „Inwestycja początkowa” w załączniku Biznes Plan część opisowa.

## ZASADY WSPARCIA POMOCĄ DE MINIMIS na podstawie Rozporządzenia 2023/2831

- Maksymalny poziom dofinansowania wydatków kwalifikowalnych objętych pomocą de minimis udzielaną na podstawie Rozporządzenia 2023/2831 wynosi:
  - a) dla mikro i małych przedsiębiorstw – do 70%
  - b) dla średnich przedsiębiorstw – do 60%
  
- W przypadku gdy **inwestycja jest w całości finansowana pomocą de minimis** kosztami kwalifikowalnymi są **całkowite koszty inwestycji**.
  
- Pomoc de minimis może być udzielona wyłącznie w przypadku, gdy projekt i wnioskodawca spełnia warunki określone w ww. Rozporządzeniu 2023/2831, w szczególności:
  - a) pomoc nie może zostać przyznana na **działalność wykluczoną**, o której mowa w art. 1 ust. 1 Rozporządzenia 2023/2831;
  - b) **całkowita kwota pomocy de minimis przyznanej jednemu przedsiębiorstwu nie może przekroczyć 300 000 EUR w okresie trzech lat** (okres trzech lat należy oceniać w sposób ciągły, tj. pomoc de minimis należy sumować w okresie 3 minionych lat);
  - c) jedno przedsiębiorstwo obejmuje wszystkie jednostki gospodarcze, które są ze sobą powiązane co najmniej jednym ze stosunków, o których mowa w art. 2 ust. 2 Rozporządzenia 2023/2831.

# KOSZTY KWALIFIKOWALNE – GŁÓWNE ZASADY KWALIFIKOWALNOŚCI

## Co jeszcze musisz wiedzieć o kosztach kwalifikowalnych?

- **muszą wynikać z przedłożonego Audytu GOZ** (za wyjątkiem prac przygotowawczych i kosztów pośrednich),
- mogą być ponoszone wyłącznie po dniu złożenia wniosku o dofinansowanie (za wyjątkiem prac przygotowawczych),
- kosztem kwalifikowalnym są tylko niezbędne wydatki, które są uzasadnione,
- zakup odbywa się tylko na warunkach rynkowych, od osób trzecich niepowiązanych z wnioskodawcą,
- kwalifikowalne są wyłącznie koszty określone w katalogu kosztów w Regulaminie i ujęte we wniosku o dofinansowanie złożonym w ramach naboru,
- podatek VAT możesz kwalifikować tylko jeśli nie masz prawnej możliwości jego odzyskania,
- zakazane jest podwójne finansowanie wydatków,
- należy zachować trwałość projektu przez okres 3 lat
- w przypadku, gdy wnioskodawca rozpoczyna realizację projektu na własne ryzyko po złożeniu wniosku, a przed podpisaniem umowy o dofinansowanie, zobowiązany jest stosować zapisy wzoru umowy o dofinansowanie, stanowiącego załącznik nr 6 do Regulaminu.

# KATALOG KOSZTÓW KWALIFIKOWALNYCH (1/5)

## KOSZTY BEZPOŚREDNIE:

### Prace przygotowawcze

Kwalifikowalne są wyłącznie koszty opracowania Audytu GOZ.

Wartość kosztów kwalifikowalnych nie może przekroczyć **25 000,00 PLN.**

Koszty kwalifikowalne w ramach prac przygotowawczych finansowane są **pomocą de minimis.**

### Materiały i roboty budowlane

Kwalifikowalne są koszty materiałów i robót budowlanych w rozumieniu ustawy z dnia 7 lipca 1994 r. Prawo budowlane.

Materiały i roboty budowlane mogą stanowić koszt kwalifikowalny, pod warunkiem, że:

- są niezbędnym elementem projektu,
- są bezpośrednio związane z celem projektu,
- zostały skalkulowane zgodnie z zapisami w Zał. nr 5 do Regulaminu wyboru projektów - Instrukcją wypełniania załączników do wniosku,
- zostały ujęte w Audycie GOZ stanowiącym załącznik do wniosku o dofinansowanie.

Wartość kosztów kwalifikowalnych materiałów i robót budowlanych **nie może przekroczyć 20% całkowitych bezpośrednich kosztów kwalifikowalnych projektu.**

## KATALOG KOSZTÓW KWALIFIKOWALNYCH (2/5)

### Nowe środki trwałe

- Kwalifikowalny jest **zakup nowych środków trwałych, leasing finansowy nowych środków trwałych oraz ulepszenia w środkach trwałych**, jeżeli stanowią nakłady inwestycyjne, a środek trwały jest włączany do ewidencji środków trwałych i amortyzowany.
- Nowe środki trwałe oznaczają aktywa, które zostaną nabyte po cenie rynkowej, po dniu złożenia wniosku o dofinansowanie oraz które nie były nigdy wcześniej wykorzystywane w działalności produkcyjnej/usługowej.
- **Niekwalifikowalne są środki transportu.**
- **Koszty dostawy, montażu i uruchomienia zakupionych w ramach projektu środków trwałych stanowią koszty niekwalifikowalne projektu.**
- Nowe środki trwałe będą związane z projektem przez co najmniej 3 lata od daty płatności końcowej na rzecz beneficjenta,
- Kosztem kwalifikowalnym projektu **może być zakup maszyn i urządzeń zasilanych poprzez spalanie paliw kopalnych, jedynie w przypadku gdy zakup tych maszyn/urządzeń jest niezbędny z punktu widzenia osiągnięcia celu inwestycji i nie posiadają one zamiennika będącego realną alternatywną technologią o niezbędnej funkcjonalności, parametrach lub nie jest możliwe lub zasadne zastosowanie takiego zamiennika.**

## KATALOG KOSZTÓW KWALIFIKOWALNYCH (3/5)

### Wartości niematerialne i prawne

W ramach kategorii kwalifikowalne są wartości niematerialne i prawne, o których mowa w art. 3 ust. 1 pkt 14 ustawy o rachunkowości, nabyte przez jednostkę, zaliczane do aktywów trwałych, prawa majątkowe nadające się do gospodarczego wykorzystania, o przewidywanym okresie ekonomicznej użyteczności dłuższym niż rok (licencje/sublicencje wydane na 12 m-cy, nie spełniają ww. warunku), przeznaczone do używania na potrzeby jednostki, np.: autorskie prawa majątkowe, prawa pokrewne, licencje, koncesje, prawa do wynalazków, patentów, itp.

### Usługi zewnętrzne

W ramach usług zewnętrznych kwalifikowalne będą dodatkowe koszty, które są niezbędne do realizacji projektu oraz są ponoszone i realizowane wyłącznie **w okresie realizacji projektu**.

W ramach kategorii usługi zewnętrzne kwalifikowalne są:

- badania i testy (techniczne, fizyczne, chemiczne lub biologiczne) produktów/technologii tworzonych lub modyfikowanych w związku z transformacją w kierunku GOZ;
- licencje, subskrypcje, itp., które nie spełniają wymogu wartości niematerialnej i prawnej zgodnie z ustawą o rachunkowości, niezbędne do transformacji w kierunku GOZ (np. licencje na okres nie dłuższy niż 12 m-cy);
- usługi i opłaty w zakresie certyfikacji systemu zarządzania środowiskowego (np. ETV, ISO, EMAS, PEF/OEF);

Koszty kwalifikowalne w ramach usługi zewnętrzne finansowane są **pomocą de minimis**.

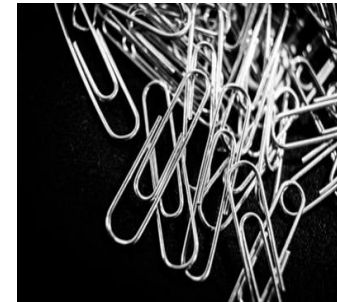
## KATALOG KOSZTÓW KWALIFIKOWALNYCH (4/5)

### KOSZTY POŚREDNIE:

- Koszty pośrednie to koszty niezbędne do realizacji projektu, których nie można bezpośrednio przypisać do głównego celu projektu, w szczególności koszty administracyjne związane z obsługą projektu, która nie wymaga podejmowania merytorycznych działań zmierzających do osiągnięcia celu projektu. **Koszty pośrednie są obligatoryjne w projektach o łącznej wartości nie przekraczającej 200 tys. euro kosztów bezpośrednich, w których nie występuje pomoc publiczna).**
- Kosztami pośrednimi są m.in.: koszty koordynatora projektu oraz innego personelu zaangażowanego w zarządzanie, rozliczanie, monitorowanie projektu lub prowadzenie innych działań administracyjnych w projekcie, koszty zarządu i personelu obsługowego, koszty utrzymania powierzchni biurowych, koszty usług pocztowych, telefonicznych, internetowych, koszty ochrony, sprzątnięcia pomieszczeń, koszty promocji projektu.
- Koszty pośrednie rozliczane są z wykorzystaniem stawki ryczałtowej w wysokości **2% kwalifikowalnych kosztów bezpośrednich.**
- Koszty pośrednie należy wykazać we wniosku o dofinansowanie jako odrębne obligatoryjne zadanie kwalifikowane na zasadach pomocy de minimis. W przypadku projektów objętych pomocą publiczną lub gdy wartość projektu przekracza 200 tys. EUR wnioskodawca może wykazać koszty pośrednie jako koszty niekwalifikowalne projektu (tj. nie podlegające refundacji).
- Wysokość kosztów pośrednich weryfikowana jest w odniesieniu do faktycznie poniesionych kwalifikowalnych kosztów bezpośrednich projektu.

## OBLIGATORYJNE ZAŁĄCZNIKI DLA WSZYSTKICH WNIOSKODAWCÓW

1. Biznes Plan część opisowa (wzór załącznika nr I.1);
2. Biznes Plan część finansowa (wzór załącznika nr I.2);
3. Zeznania podatkowe PIT/CIT lub Oświadczenie o braku PIT/CIT (wzór załącznika nr I.3);
4. Sprawozdania finansowe lub Oświadczenie o braku obowiązku sporządzania sprawozdań finansowych (wzór załącznika nr I.4);
5. Dokumenty potwierdzające prawo do dysponowania nieruchomością, stanowiącą lokalizację projektu;
6. Oświadczenie o statusie przedsiębiorstwa wnioskodawcy (wzór załącznika nr I.5);
7. Oświadczenie osoby upoważnionej do zarządzania projektem w CST2021 (wzór zał. nr I.6);
8. Pismo przewodnie – w przypadku wezwania do poprawy (wzór zał. nr I.7);
9. Dokumenty poświadczające zgodność projektu z Planem gospodarki odpadami dla województwa lubelskiego 2028;
- 10. Audyt GOZ (wzór zał. nr I.8).**



## **ZAŁĄCZNIKI OBOWIĄZKOWE W ZALEŻNOŚCI OD SPECYFIKI PROJEKTU**

- Statut/umowa/regulamin organizacyjny,
- Upoważnienie do reprezentowania wnioskodawcy (wzór zał. nr II.1),
- **Kosztorysy inwestorskie/kalkulacja kosztów materiałów i robót budowlanych,**
- Wyciąg z dokumentacji technicznej,
- **Dokumentacja OOS,**
- **Pozwolenie na budowę,**
- **Zgłoszenie właściwemu organowi zamiaru wykonania robót budowlanych,**
- Pozostała dokumentacja niezbędna do prawidłowej realizacji projektu,
- Dokumenty potwierdzające położenie nieruchomości na terenach przemysłowych lub na terenach opuszczonych

## **ZAŁĄCZNIKI NIEOBLIGATORYJNE**

Wnioskodawca powinien dołączyć wszelkie inne dokumenty/załączniki, które mogą okazać się pomocne w należytej ocenie przedstawionego wniosku (np. uzasadniające przyjęcie rozwiązań odmiennych niż typowe) oraz dodatkowe dokumenty, na podstawie których może otrzymać punkty na etapie oceny merytorycznej kryteriów trafności merytorycznej.

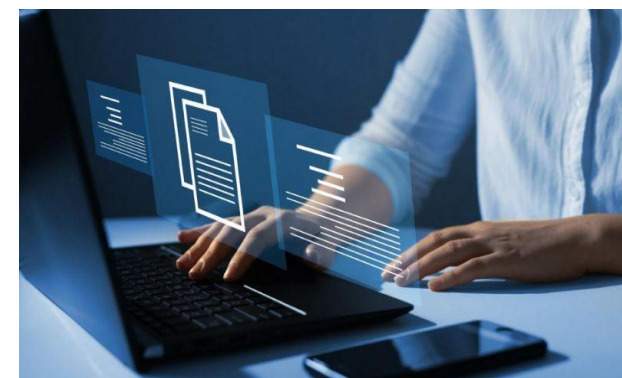
# ZAŁĄCZNIKI WYMAGANE PRZED I PO PODPISANIU UMOWY

## Przed podpisaniem umowy o dofinansowanie:

- Aktualne zaświadczenia o niezaleganiu z należnościami wobec Skarbu Państwa,
- Oświadczenia o niekaralności (wzór zał. IV.1, IV.2),
- Dokumenty finansowe potwierdzające posiadanie środków (co najmniej wartość wkładu własnego, odnoszącego się do kosztów kwalifikowalnych) – sprawozdania finansowe, wyciąg z konta, umowa pożyczki (akt notarialny), promesa kredytu/leasingu/pożyczki, zaświadczenie z banku o posiadanych środkach itd.,
- Biznes Planu (część opisowa/finansowa) – aktualizacja,
- Oświadczenie o statusie przedsiębiorstwa wnioskodawcy – aktualizacja,

## Po podpisaniu umowy o dofinansowanie:

- Zabezpieczenia prawidłowej realizacji umowy o dofinansowanie:
  - Weksel in blanco (wzór zał. V.1),
  - Deklaracja wystawcy weksla in blanco (wzór zał. V.2 i V.3).
- Umowa kredytowa/pożyczki inwestycyjnej (jeśli dotyczy).



## WSKAŹNIKI PROJEKTU

- Wnioskodawca zobowiązany jest do wyboru wszystkich adekwatnych do zakresu projektu wskaźników produktu oraz rezultatu.
- Wartość wskaźników musi zostać oszacowana ze szczególną starannością przez wnioskodawcę, z uwagi na konsekwencje ich nie osiągnięcia określone we wzorze umowy o dofinansowanie (załącznik nr 6 do Regulaminu).
- Zestawienie wskaźników oraz ich opis znajdują się w załączniku nr 7 do Regulaminu.

## WSKAŹNIKI PRODUKTU

- Liczba wspartych mikro/małych/średnich,
- Dodatkowe zdolności w zakresie recyklingu odpadów,
- Odpady przygotowane do ponownego użycia,
- Liczba przedsiębiorstw otrzymujących wsparcie w zakresie transformacji w kierunku zrównoważonego rozwoju,
- Liczba wspartych instalacji w zakresie ograniczania ilości odpadów powstających w procesach produkcyjnych,
- Liczba wspartych inwestycji w zakresie zagospodarowania odpadów w procesach innych niż recykling,
- Przedsiębiorstwa objęte wsparciem w formie dotacji,
- Liczba projektów, w których sfinansowano koszty racjonalnych usprawnień dla osób z niepełnosprawnościami.



## WSKAŹNIKI REZULTATU

- Ilość zredukowanych odpadów będących pozostałością w procesie produkcyjnym przedsiębiorstwa,
- Odpady wykorzystywane jako surowce,
- Odpady poddane recyklingowi,
- Wartość inwestycji prywatnych uzupełniających wsparcie publiczne – dotacje,
- Liczba przedsięwzięć proekologicznych,
- Masa odpadów zagospodarowana w procesach innych niż recykling,
- Ograniczenie ilości zużywanych zasobów (wskaźnik specyficzny dla projektu – własny).



# JAKICH ZASAD NALEŻY PRZESTRZEGAĆ PRZY GOTOWUJĄC ZAŁĄCZNIKI DO WNIOSKU?

## **TAK:**

- Tylko forma elektroniczna
- Załączyć w wyznaczone miejsce w WOD2021
- Dokumenty w języku obcym muszą być z tłumaczeniem przysięgłym
- Tylko elektroniczny podpis kwalifikowany
- Przy zewnętrznym podpisie kwalifikowanym powstaje odrębny plik z podpisem - należy załączyć dwa pliki (dokument + podpis)

## **NIE:**

- Nie zmieniaj typu pliku z Excel na \*pdf
- Nie przeformatuj wzorów
- Nie usuwaj zakładek
- Nie zmieniaj nazw plików ani nie otwieraj ponownie po podpisaniu
- Nie podpisuj przez ePuap ani pieczęcią kwalifikowaną
- Nie załączaj samego pliku podpisu xades

### Kryteria oceny projektów

#### I. Ocena formalna

1. Kryteria formalne dostępu

2. Kryteria formalne poprawności

3. Kryteria formalne specyficzne

**Kryteria formalne są obligatoryjne, ocena zerojedynkowa**

**II. Ocena merytoryczna**

**1. Kryteria merytoryczne techniczne**

**2. Kryteria merytoryczne specyficzne**

**3. Kryteria trafności merytorycznej**

**4. Kryteria rozstrzygające**

**Kryteria merytoryczne techniczne i specyficzne są obligatoryjne, ocena zerojedynkowa**

**Kryteria trafności merytorycznej i rozstrzygające to kryteria fakultatywne, ocena punktowa  
Maksymalnie 100 punktów.  
Pozytywna ocena od minimum 51 punktów.**

## OCENA FORMALNA

### Ocenie podlega:

- Czy wniosek został złożony w terminie i poprzez system WOD2021? **(brak możliwości poprawy)**
- Czy złożono wszystkie wymagane załączniki i wszystkie pola są uzupełnione?
- Czy załączniki dotyczą wnioskodawcy i projektu, są czytelne i kompletne, sporządzone na udostępnionych formularzach?
- Czy wszystkie załączniki zostały podpisane ważnym podpisem kwalifikowanym?
- Czy wartość projektu, wydatków kwalifikowalnych oraz dofinansowania mieszczą się w limitach?
- **Czy wnioskodawca prawidłowo określił status MŚP i może ubiegać się o wsparcie?**
- **Czy wnioskodawca nie jest przedsiębiorstwem w trudnej sytuacji i nie należy do grupy gospodarczej w trudnej sytuacji?**
- **Czy projekt będzie realizowany na obszarze województwa lubelskiego?**
- Czy wnioskodawca aplikuje o wsparcie wyłącznie w ramach jednego projektu?



## OCENA FORMALNA – kryteria formalne specyficzne

### 1. Projekt posiada kompletny i prawidłowo przygotowany audyt GOZ

- Czy przedłożony audyt przedsiębiorstwa, dotyczący transformacji w kierunku gospodarki o obiegu zamkniętym, został przeprowadzony przez osobę/osoby posiadające odpowiednie kompetencje?

Wykonawca Audytu GOZ:

- a. musi posiadać udokumentowane doświadczenie w przygotowaniu co najmniej 2 audytów z zakresu GOZ (w formie studiów wykonalności dla projektów z obszaru GOZ, modelu biznesowego GOZ, audytu GOZ);
  - b. musi posiadać udokumentowane doświadczenie we wdrożeniu wyników audytu z zakresu GOZ.
- Czy przedłożony audyt GOZ został podpisany przez osobę/osoby przeprowadzające audyt oraz opatrzony datą jego sporządzenia?

### 2. Minimalny okres prowadzenia działalności gospodarczej

Czy wnioskodawca prowadzi działalność gospodarczą w okresie nie krótszym niż rok licząc wstecz od dnia przeprowadzenia Audytu GOZ?

## OCENA MERYTORYCZNA – KRYTERIA TECHNICZNE (1/3)

### Ocenie podlega:

- Czy poprawnie wypełniono dokumenty?
- Czy informacje są jednoznaczne i spójne?
- Czy prawidłowo określono % dofinansowania?
- Czy projekt wpisuje się w typ projektu określony w Regulaminie wyboru projektów?
- Czy projekt nie dotyczy działalności wykluczonych?
- Czy projekt jest zgodny z zasadami udzielania pomocy (pomocy publicznej/pomocy de minimis)?
- Czy projekt jest zgodny z przepisami prawa polskiego i unijnego?
- Czy okres realizacji projektu jest zgodny z zasadą n+3, a w przypadku umów podpisanych w roku 2027 n+2?
- Czy projekt wywołuje tzw. efekt zachęty?
- Czy zachowana zostanie trwałość projektu?

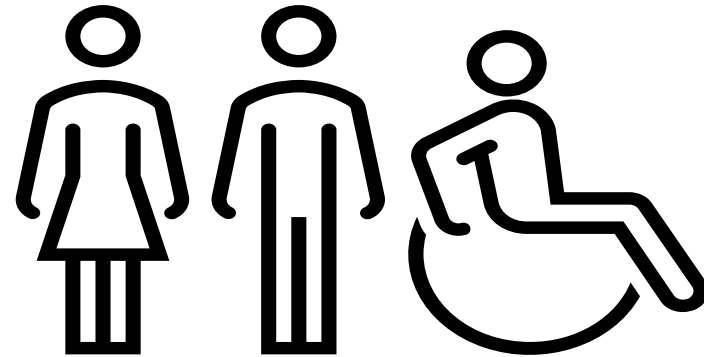


## OCENA MERYTORYCZNA – KRYTERIA TECHNICZNE (2/3)

- Czy wybrane są wszystkie wskaźniki?
- Czy wartości wskaźników wynikają z założeń i są możliwe do osiągnięcia?
- Czy koszty są kwalifikowalne, w tym:
  - czy są niezbędne?
  - czy są racjonalne?
  - czy są adekwatne?
  - czy są uzasadnione?
  - czy mieszczą się w określonym limicie?
- Czy projekt jest wykonalny organizacyjnie, technicznie i pod względem zasobów osobowych?
- Czy wnioskodawca posiada wszystkie niezbędne decyzje?
- Czy założenia dotyczące prognoz finansowych, w tym przychodów i kosztów są wiarygodne?

## OCENA MERYTORYCZNA – KRYTERIA TECHNICZNE (3/3)

- Czy projekt jest zgodny z Konwencją o Prawach Osób Niepełnosprawnych?
- Czy projekt jest zgodny z Kartą Praw Podstawowych Unii Europejskiej?
- Czy przestrzegana jest zasada równości kobiet i mężczyzn?



- Czy przestrzegana jest zasada niedyskryminacji?
- Czy zapewniona jest dostępność dla osób z niepełnosprawnościami?
- Czy projekt spełnia zasady zrównoważonego rozwoju oraz zasadę „nie czyn poważnych szkód”?

## KRYTERIA OCENY MERYTORYCZNEJ – KRYTERIA SPECYFICZNE (1/4)

### 1. Audyt GOZ wskazuje na zasadność realizacji i kwalifikowalność projektu.

- Czy planowane w projekcie zadania i koszty kwalifikowalne ujęte w formularzu wniosku o dofinansowanie wynikają z przeprowadzonego audytu GOZ?
- Czy z przedłożonego audytu GOZ wynika, że projekt dotyczy inwestycji kwalifikującej się do wsparcia?
  - Inwestycja poprawiająca efektywne gospodarowanie zasobami;
  - Inwestycja w zakresie gospodarki odpadami.
- Czy w przypadku inwestycji poprawiających efektywne gospodarowanie zasobami projekt nie dotyczy inwestycji, której głównym celem jest zmniejszenie zużycia energii lub inwestycji związanych z oszczędnością wody w procesach technologicznych?

Kryterium będzie spełnione jeżeli z przedłożonych dokumentów (w tym z analizy ekonomicznej i porównawczej wszelkich możliwych opcji) wynika zasadność realizacji projektu.

## KRYTERIA OCENY MERYTORYCZNEJ – KRYTERIA SPECYFICZNE (2/4)

### 2. Potencjał rynkowy inwestycji.

- Czy pomoc nie jest przeznaczona na technologię stanowiącą **ustaloną, dochodową praktykę handlową w całej Unii?** (dotyczy pomocy udzielanej na podstawie art. 47 Rozporządzenia Komisji (UE) 651/2014)?

Inwestycja musi wykraczać poza ustalone praktyki handlowe, powszechnie stosowane w całej Unii Europejskiej i w odniesieniu do różnych technologii - z technologicznego punktu widzenia inwestycja powinna prowadzić do wyższej zdolności do recyklingu lub wyższej jakości materiałów z recyklingu w porównaniu z normalną praktyką.

- Czy wnioskodawca wykazał, że inwestycja nie charakteryzuje się **dużym potencjałem rynkowym, wysoką efektywnością kosztową i szybkim okresem zwrotu zgodnie z Regulaminem wyboru projektów?**

Co oznacza, że projekt nie dotyczy inwestycji, charakteryzującej się dużym potencjałem rynkowym, wysoką efektywnością kosztową i szybkim okresem zwrotu.

### 3. Projekt spełnia warunki wynikające z art. 47 ust. 7 Rozporządzenia Komisji (UE) Nr 651/2014 (jeśli dotyczy).

- Czy w przypadku kosztów kwalifikowalnych na podstawie art. 47 Rozporządzenia Komisji (UE) Nr 651/2014 spełnione są warunki zawarte w art. 47 ust. 7?

W audycie GOZ opisano scenariusze alternatywne lub przedstawiono uzasadnienie o braku równoważnej inwestycji oraz we wniosku poprawnie wykazano wartość kosztów kwalifikowalnych.

## KRYTERIA OCENY MERYTORYCZNEJ – KRYTERIA SPECYFICZNE (3/4)

### 4. Projekt spełnia specyficzne warunki w zakresie jego kwalifikowalności.

- Czy projekt nie dotyczy gospodarki odpadami komunalnymi?
- Czy projekt nie dotyczy zapobiegania powstawaniu odpadów żywności poprzez wykorzystanie niesprzedanych produktów spożywczych lub produktów spożywczych o krótkim terminie przydatności do spożycia?
- Czy projekt nie dotyczy gospodarki odpadami niebezpiecznymi (z wyłączeniem inwestycji w zakresie zapobiegania wytwarzaniu takich odpadów i/lub ograniczeniu ich wytwarzania)?
- Czy projekt nie stanowi zachęty do wytwarzania odpadów?
- Czy projekt nie stanowi zachęty do zwiększonego wykorzystania zasobów?
- Czy projekt nie dotyczy inwestycji w zakresie unieszkodliwiania odpadów lub odzysku odpadów, w celu produkcji energii?
- Czy projekt nie dotyczy inwestycji mającej na celu spełnienie przyjętych i obowiązujących norm unijnych?
- Czy wsparcie w ramach projektu nie zwalnia przedsiębiorców z obowiązków (m.in. kosztów) wynikających z przepisów prawa?

## KRYTERIA OCENY MERYTORYCZNEJ – KRYTERIA SPECYFICZNE (4/4)

### **5. Zgodność projektu z Planem gospodarki odpadami dla województwa lubelskiego 2028.**

- Czy czy projekt wpisuje się w „Plan gospodarki odpadami dla województwa lubelskiego 2028”?

### **6. Zakres projektu dotyczy działalności gospodarczej innej niż gospodarowanie odpadami.**

- Czy przedłożony audyt GOZ oraz projekt dotyczą działalności gospodarczej innej niż gospodarowanie odpadami?
- Czy projekt dotyczy zagospodarowania odpadów powstających w działalności gospodarczej prowadzonej przez wnioskodawcę (innej niż gospodarowanie odpadami)?

## KRYTERIA TRAFNOŚCI MERYTORYCZNEJ (1/3)

Kryteria fakultatywne, punktowe. Brak możliwości uzupełnienia/poprawiania wniosku o dofinansowanie w zakresie tych kryteriów. Punkty przyznawane za:

### 1. Doświadczenie wnioskodawcy – maksymalnie 10 punktów, w tym:

- Wnioskodawca realizuje w przedsiębiorstwie działania o charakterze prośrodowiskowym, we współpracy o zasięgu międzyregionalnym, transgranicznym lub transnarodowym – 6 punktów
- Wnioskodawca posiada doświadczenie w realizacji projektów współfinansowanych ze środków UE w okresie od 2014 r. – 2 punkty
- Wnioskodawca uczestniczył w realizacji zielonych zamówień publicznych jako wykonawca/podwykonawca – 2 punkty

### 2. Miejsce odprowadzania podatku dochodowego – maksymalnie 10 punktów

- Ocenie podlegać będzie miejsce odprowadzenia podatku dochodowego – 10 punktów

## KRYTERIA TRAFNOŚCI MERYTORYCZNEJ (2/3)

### 3. Kluczowe obszary wsparcia – maksymalnie 10 punktów, w tym:

- Ocenie podlegać będzie, czy planowane do wdrożenia rozwiązania dotyczą obszarów/sektorów, w których najbardziej pożądane są zmiany w zakresie gospodarki materiałami i odpadami – 10 punktów

### 4. Zastosowanie technologii informacyjno-komunikacyjnych i cyfrowych– maksymalnie 12 punktów, w tym:

- Ocenie podlegać będzie, czy planowane do wdrożenia rozwiązania dotyczą zastosowania technologii informacyjno-komunikacyjnych i/lub rozwiązań cyfrowych – 12 punktów

### 5. Gospodarka odpadami (Ocenie podlegać będą sposoby postępowania z odpadami planowane do zastosowania w projekcie)– maksymalnie 30 punktów, w tym

- Projekt dotyczy inwestycji w zapobieganie wytwarzaniu odpadów – 12 punktów
- Projekt dotyczy inwestycji w ograniczenie wytwarzania odpadów i/lub przygotowanie ich do ponownego użycia – 10 punktów
- Projekt dotyczy inwestycji w zwiększenie zdolności recyklingu, tym samym dąży do zwiększenia ilości odpadów poddawanych recyklingowi i udostępnianych jako surowce – 8 punktów

## KRYTERIA TRAFNOŚCI MERYTORYCZNEJ (3/3)

### 5. **Gospodarka zasobami** (Ocenie podlegać będzie zaplanowany do wdrożenia sposób gospodarowania zasobami, innymi produktami, materiałami i substancjami) – **maksymalnie 28 punktów, w tym**

- Projekt dotyczy inwestycji w działania prowadzące do zastąpienia pierwotnych surowców lub substratów surowcami wtórnymi (ponownie użytymi lub pochodzącymi z odzysku, w tym z recyklingu) – 12 punktów
- Projekt dotyczy inwestycji ograniczającej ilość netto zużywanych zasobów – 9 punktów
- Projekt dotyczy inwestycji (jako dodatkowy element) w przetwarzanie wstępne i przetwarzanie innych produktów, materiałów lub substancji wytwarzanych przez wnioskodawcę, które w przeciwnym razie zostałyby niewykorzystane lub wykorzystane w mniej zasobooszczędny sposób – 7 punktów

## KRYTERIA MERYTORYCZNE ROZSTRZYGAJĄCE

1. Gospodarka odpadami.
2. Gospodarka zasobami.
3. Kluczowe obszary wsparcia.

Będą miały zastosowanie w przypadku wyboru projektów, które uzyskają taką samą liczbę punktów w ramach oceny przeprowadzanej w oparciu o kryteria trafności merytorycznej, zaś kwota dostępnych środków w ramach naboru uniemożliwi wybór wszystkich tego typu projektów.



# SKŁADANIE WNIOSKÓW O DOFINANSOWANIE

Przygotowanie i złożenie wniosku o dofinansowanie wraz z załącznikami odbywa się w aplikacji **WOD2021** (aplikacja centralnego systemu teleinformatycznego CST202)

<https://wod.cst2021.gov.pl/>



## Instrukcje CST2021



Unia Europejska

[Strona główna](#) > [WOD2021](#)

## Wnioskodawca

Pierwsze kroki w aplikacji

Wyszukiwanie naboru i tworzenie wniosku

Wypełnianie, przesyłanie i poprawa wniosku

# INSTRUKCJE WOD2021

Szczegółowe instrukcje multimedialne znajdują się na stronie Ministerstwa Funduszy Polityki Regionalnej <https://instrukcje.cst2021.gov.pl/>



## Instrukcje CST2021



Unia Europejska

[Strona główna](#) > [WOD2021](#) > [Wnioskodawca](#)

### Wypełnianie, przesyłanie i poprawa wniosku

Wypełnianie wniosku – sekcja I  
Informacje o projekcie

Wypełnianie wniosku – sekcja II  
Wnioskodawca i realizatorzy

Wypełnianie wniosku – sekcja III  
Wskaźniki projektu

Wypełnianie wniosku – sekcja IV  
Zadania

Wypełnianie wniosku – sekcja V  
Budżet projektu

Wypełnianie wniosku – sekcja VI  
Podsumowanie budżetu

## Co? Gdzie? Jak?

- [funduszeUE.lubelskie.pl](https://funduszeUE.lubelskie.pl)
- Facebook LAWP
- Punkt kontaktowy



## Spotkania organizowane przez LAW P



**Szkolenia**



**Webinary**



**Dni Otwarte**



**Fundusze Europejskie**

**Dziękuję za uwagę**

Lubelska Agencja Wspierania Przedsiębiorczości w  
Lublinie

**ul. Wojciechowska 9A, 20-704 Lublin**

**[lawp@lubelskie.pl](mailto:lawp@lubelskie.pl)**

**tel. 81 46 23 831 /812**

**[funduszeUE.lubelskie.pl](http://funduszeUE.lubelskie.pl)**



Fundusze Europejskie  
dla Lubelskiego



Rzeczpospolita  
Polska

Dofinansowane przez  
Unię Europejską



**Lubelskie**  
*Smakuj życie!*