



Fundusze Europejskie

Fundusze Europejskie dla Lubelskiego 2021-2027



Fundusze Europejskie

**Aplikowanie o środki na dofinansowanie projektu w ramach
naboru nr FELU.09.05-IZ.00-001/26**



Fundusze Europejskie

Specyfika naboru w kontekście Działania 9.5 Ochrona środowiska pracy

Informacje ogólne

nabór wniosków

**Wnioski o dofinansowanie należy składać w terminie:
od dnia 23 kwietnia 2026 r.
do dnia 28 maja 2026 r.**

nabór zamknięty

SOWA EFS

forma elektroniczna

brak podpisu

- ✓ Nabór rozpoczyna się w dniu udostępnienia formularza wniosku o dofinansowanie projektu w SOWA EFS w sposób umożliwiający składanie wniosków o dofinansowanie projektu.
- ✓ Za dzień złożenia wniosku o dofinansowanie projektu należy uznać dzień wpływu wniosku do ION w formie elektronicznej w SOWA EFS.
- ✓ Po ww. terminie nie jest możliwe utworzenie wersji elektronicznej wniosku w SOWA EFS i przesłanie jej do ION.

Informacje ogólne

nabór wniosków

Czy wymagane są załączniki do wniosku o dofinansowanie?

TAK, ale...

- ✓ **Wsparcie polityki spójności będzie udzielane wyłącznie projektom i Wnioskodawcom i/lub Partnerom, którzy przestrzegają przepisów antidyskryminacyjnych, o których mowa w art. 9 ust. 3 Rozporządzenia PE i Rady nr 2021/1060.**
- ✓ Wnioskodawca, niebędący jednostką samorządu terytorialnego i jej jednostką organizacyjną, składając do ION wnioski o dofinansowanie projektu nie jest zobligowany do składania wraz z nim załączników.

SOWA EFS

jst

Jednostki organizacyjne jst

Wnioskodawca/
Partner

Ważny podpis kwalifikowany

wzór- zał. nr 7

Informacje ogólne

źródła finansowania i kwota przeznaczona na postępowanie

- ✓ Kwota przeznaczona na dofinansowanie projektów w ramach postępowania – kwota dofinansowania publicznego **wynosi 1 714 544,00 EUR, tj. 7 352 479,04 PLN.**

Kwota przeliczona wg kursu obowiązującego w kwietniu 2026 r. - 1 EUR = 4,2883 PLN.

- ✓ Maksymalne współfinansowanie ze środków EFS+ to 85% wartości projektów, tj. **6 944 007,98 PLN.**
- ✓ Minimalna wartość wydatków kwalifikowalnych w projekcie wynosi **100 000,00 PLN.**
- ✓ Minimalny wymagany wkład własny: **10% wartości projektu** (w przypadku państwowych jednostek budżetowych 15% wartości projektu).

Typ projektu

W ramach postępowania wsparciem może zostać objęty wyłącznie następujący typ projektu określony w SZOP w ramach Działania 9.5, tj.:

2. Programy kompleksowej rehabilitacji ułatwiające powrót do pracy.

Typ projektu

Zasady realizacji wsparcia:

1. Interwencja EFS+ w obszarze zdrowia będzie zgodna z dokumentami strategicznymi „Zdrowa Przyszłość. Ramy strategiczne dla systemu ochrony zdrowia na lata 2021-2027, z perspektywą do 2030 r., mapami potrzeb zdrowotnych i z planami transformacji w obszarze zdrowia (krajowy i regionalny) oraz Programem Strategicznym Ochrony Zdrowia Województwa Lubelskiego na lata 2021-2027.
2. Działania z zakresu rehabilitacji leczniczej ułatwiającej powrót do pracy lub utrzymanie zatrudnienia skierowane są do osób pracujących narażonych na opuszczenie rynku pracy z powodu czynników zdrowotnych lub do osób zarejestrowanych jako bezrobotne w powiatowych urzędach pracy, potrzebujących świadczeń rehabilitacyjnych w celu podjęcia lub powrotu do zatrudnienia realizowane są jako element szerszej ścieżki umożliwiającej danej osobie utrzymanie lub powrót do zatrudnienia. Działanie będzie realizowane poza formułą RPZ.
3. Świadczenia rehabilitacyjne oraz inne świadczenia zdrowotne, związane z realizacją profilaktycznych programów prozdrowotnych wynikających z oceny stanu zdrowia pracujących realizowane są zgodnie z przepisami wydanymi na podstawie ustawy z dnia 27 sierpnia 2004 r. o świadczeniach opieki zdrowotnej finansowanych ze środków publicznych, w szczególności rozporządzenia Ministra Zdrowia z dnia 6 listopada 2013 r. w sprawie świadczeń gwarantowanych z zakresu rehabilitacji leczniczej.

Cross-financing

- Zgodnie z warunkami określonymi w ramach Działania 9.5 w SZOP, wartość wydatków w ramach cross-financingu stanowi **nie więcej niż 15% finansowania UE.**
- W przypadku ponoszenia wydatków dotyczących cross-financingu do limitu cross-financingu należy wliczyć sumę kosztów bezpośrednich, oznaczonych jako koszty mieszczące się w limicie cross-financingu oraz naliczonych od nich, zgodnie z przyjętą stawką ryczałtową, kosztów pośrednich.

Kryteria specyficzne dostępu

Kryterium specyficzne dostępu nr 2: Projekt jest zgodny ze Szczegółowym Opisem Priorytetów (SZOP)

Projekt jest zgodny z opisem Działania 9.5 Ochrona środowiska pracy Priorytetu IX Zaspokajanie potrzeb rynku pracy programu Fundusze Europejskie dla Lubelskiego 2021-2027.

Kryteria specyficzne dostępu

Kryterium specyficzne dostępu nr 4: Projekt jest zgodny z Wojewódzkim Planem Transformacji

W ramach kryterium weryfikowane będzie, czy realizacja projektu jest zgodna z rekomendacjami wskazanymi w obszarze 3.1. Czynniki ryzyka i profilaktyka, tj. z rekomendacją 3.1. - Wzmocnienie działań profilaktycznych w zakresie chorób: układu krążenia; nowotworowych; układu oddechowego; neurologicznych; układu kostno-mięśniowego; zakaźnych (w szczególności w kierunku boreliozy i gruźlicy) i wysoce zakaźnych oraz w dziedzinie: nefrologii i urologii, diabetologii, okulistyki, mając na względzie czynniki ryzyka oraz sytuację demograficzną i epidemiologiczną oraz w obszarze 3.6 Rehabilitacja medyczna, tj. z rekomendacją 8.5. - Zwiększenie dostępności do świadczeń rehabilitacji ambulatoryjnej poprzez zwiększenie finansowania, Zaktualizowanego Wojewódzkiego Planu Transformacji Województwa Lubelskiego na lata 2022-2026.

Kryterium specyficzne dostępu nr 5: Projekt jest zgodny z Ramami Strategicznymi Rozwoju Systemu Ochrony Zdrowia

Działania założone w projekcie muszą być zgodne z odpowiednimi celami zdefiniowanymi w dokumencie „Zdrowa Przyszłość. Ramy Strategiczne Rozwoju Systemu Ochrony Zdrowia na lata 2021-2027 z perspektywą do 2030 r. tj. z celami: 1.1 [Dostępność] Zapewnienie równej dostępności do świadczeń zdrowotnych w ilości i czasie adekwatnych do uzasadnionych potrzeb zdrowotnych społeczeństwa oraz 1.4 [Zdrowie publiczne] Rozwój profilaktyki, skuteczna promocja zdrowia i postaw prozdrowotnych.

Kryterium specyficzne dostępu nr 6: Projekt jest zgodny z Mapą potrzeb zdrowotnych

Wnioskodawca powinien uzasadnić realizację projektu danymi, aktualnymi na dzień ogłoszenia naboru, zawartymi w Mapie potrzeb zdrowotnych na okres od 1 stycznia 2022 r. do 31 grudnia 2026 r. lub danymi źródłowymi do ww. mapy dostępnymi na internetowej platformie danych Baza Analiz Systemowych i Wdrożeniowych, w obszarze rehabilitacja, o ile dane wymagane do oceny projektu nie zostały uwzględnione w obowiązującej mapie i są zgodne z rekomendacjami wynikającymi z tych map.

Kryterium specyficzne dostępu nr 7: Projekt odpowiada na zdiagnozowane potrzeby i problemy

Wszelkie działania zaplanowane w projekcie muszą wynikać z przeprowadzonej analizy problemów i potrzeb grupy docelowej. Diagnoza zostanie przygotowana przez wnioskodawcę przed złożeniem wniosku o dofinansowanie projektu, w oparciu o dostępne, weryfikowalne dane/informacje dotyczące obszaru wsparcia. Wnioski z diagnozy powinny zostać zawarte we wniosku o dofinansowanie projektu, a zaplanowane działania powinny odpowiadać na zidentyfikowane problemy.

Wnioskodawca powinien zawrzeć również analizę problemów i potrzeb wynikającą z aktualnych danych statystycznych, w tym danych demograficznych, epidemiologicznych, danych z Zakładu Ubezpieczeń Społecznych, Inspekcji Pracy nt. wypadków przy pracy.

Powyższe powinno wynikać z mapy potrzeb zdrowotnych lub w przypadku braku danych dostępnych na poziomie szczególności określonym przez specyfikę projektu – z danych Zakładu Ubezpieczeń Społecznych lub Inspekcji Pracy, lub zakładów pracy.

Kryteria specyficzne dostępu

Kryterium specyficzne dostępu nr 9: Projekt zakłada realizację jednego programu kompleksowej rehabilitacji ułatwiającej powrót do pracy w co najmniej jednym z poniższych obszarów:

- a) chorób zakaźnych,
- b) chorób układu krążenia,
- c) chorób układu nerwowego

jako element szerszej ścieżki umożliwiającej danej osobie utrzymanie lub powrót do zatrudnienia

Kryteria specyficzne dostępu

Kryterium specyficzne dostępu nr 9

Program kompleksowej rehabilitacji, oprócz kosztów rehabilitacji leczniczej, będzie obejmował elementy szerszej ścieżki umożliwiające danej osobie utrzymanie lub powrót do zatrudnienia. Wnioskodawca powinien zapewnić, że rehabilitacja lecznicza została zaplanowana jako element szerszego programu wsparcia zaplanowanego dla uczestnika projektu i stanowi uzupełnienie dla zadań z zakresu aktywizacji zawodowej.

Kryterium specyficzne dostępu nr 10: W projekcie zaplanowano wyłącznie dopuszczalne koszty w zakresie infrastruktury i wyposażenia

Projekt nie uwzględnia wydatków objętych zakresem pomocy z Europejskiego Funduszu Rozwoju Regionalnego (cross-financingu), a zakup środków trwałych w projekcie może dotyczyć wyłącznie kategorii wydatków związanych z zapewnieniem realizacji zasady dostępności dla osób z niepełnosprawnościami. Spełnienie kryterium zostanie zweryfikowane na podstawie zapisów we wniosku o dofinansowanie projektu.

Kryteria specyficzne premiujące

Kryterium specyficzne premiujące nr 2: Projekt zakłada komplementarność do innych projektów finansowanych ze środków UE, w tym w szczególności Krajowego Planu Odbudowy i Zwiększania Odporności ze środków krajowych lub innych źródeł

Wnioskodawca jest zobowiązany do wykazania i uzasadnienia we wniosku o dofinansowanie projektu komplementarności projektu z konkretnym projektem Wnioskodawcy lub Partnera już zrealizowanym, w trakcie realizacji lub wybranym do realizacji, finansowanym ze środków UE, środków krajowych lub innych źródeł, w tym współfinansowanym ze środków Europejskiego Funduszu Rozwoju Regionalnego. Wnioskodawca powinien wskazać konkretne działania w projektach oraz ich efekty, które są względem siebie komplementarne. Ponadto należy wskazać tytuł projektu, wobec którego wykazywana jest komplementarność.

Kryteria specyficzne premiujące

Kryterium specyficzne premiujące nr 3: W projekcie zapewniono właściwą dostępność oferowanych świadczeń

- Wnioskodawca zapewnia, że w ramach projektu realizowane będzie wsparcie również w godzinach popołudniowych (po godzinie 16:00) i wieczornych oraz w soboty.
- Zapewnienie wsparcia w godzinach popołudniowych rozumiane jest jako realizacja wizyt/spotkań w godzinach 16:00-18:00, co najmniej dwa razy w miesiącu.
- Zapewnienie wsparcia w godzinach wieczornych rozumiane jest jako realizacja wizyt/spotkań w godzinach 18:00-20:00, co najmniej dwa razy w miesiącu.
- Zapewnienie wsparcia w soboty rozumiane jest jako realizacja wizyt/spotkań w co najmniej jedną sobotę w miesiącu.

Kryterium specyficzne dostępu nr 1: Wnioskodawcą jest podmiot uprawniony do ubiegania się o dofinansowanie

Wnioskodawcami uprawnionymi do ubiegania się o dofinansowanie są:

- a) podmioty lecznicze wykonujące działalność leczniczą lub podmioty go tworzące,
- b) uczelnie,
- c) osoby prawne lub jednostki organizacyjne nieposiadające osobowości prawnej, w szczególności organizacje pozarządowe, organizacje non-profit,
- d) podmioty ekonomii społecznej, posiadające doświadczenie w zakresie działań profilaktycznych.

Kryterium specyficzne dostępu nr 3: Wnioskodawca złożył nie więcej niż jeden wniosek o dofinansowanie projektu w ramach naboru

- Kryterium odnosi się wyłącznie do występowania danego podmiotu w charakterze wnioskodawcy, a nie partnera.
- Niezależnie od maksymalnie jednego wniosku o dofinansowanie projektu, w którym dany podmiot występuje jako wnioskodawca, może występować w innych wnioskach złożonych w tym samym naborze w charakterze partnera.
- Limit wniosków nie ma zastosowania do występowania podmiotu w charakterze partnera.

Kryterium specyficzne dostępu nr 8: Wnioskodawca posiada co najmniej 2- letnie doświadczenie, a w przypadku projektu partnerskiego wnioskodawca lub partner posiada doświadczenie, wynoszące co najmniej 2 lata

- Wnioskodawca powinien wykazać doświadczenie swoje lub partnera w zakresie wskazanym w kryterium podając nazwy programów profilaktycznych i/lub przesiewowych i/lub rehabilitacyjnych, źródło finansowania, okres ich realizacji.
- Doświadczenie wnioskodawcy lub partnera (jeśli projekt jest realizowany w partnerstwie) pochodzi z okresu maksymalnie 5 lat przed dniem złożenia wniosku o dofinansowanie projektu.
- Wyłącznie podmiot, który wykaże doświadczenie w danym obszarze będzie odpowiedzialny za realizację zadania, w którym posiada niniejsze doświadczenie.

Kryterium specyficzne dostępu nr 11: Wnioskodawca lub partner posiada odpowiedni potencjał w zakresie zapewnienia wysokiej jakości świadczeń

- Wnioskodawca lub partner dysponuje personelem medycznym z doświadczeniem w realizacji usług leczniczych/rehabilitacyjnych w obszarach programu kompleksowej rehabilitacji.
- Wnioskodawca powinien jednoznacznie wskazać informacje potwierdzające spełnienie kryterium poprzez określenie, jakim doświadczeniem dysponuje kadra Wnioskodawcy lub partnera.

Wnioskodawca

O dofinansowanie nie mogą ubiegać się podmioty podlegające wykluczeniu z ubiegania się o dofinansowanie na podstawie art. 207 ust. 4 ustawy z dnia 27 sierpnia 2009 r. o finansach publicznych (Dz. U. z 2025 r. poz. 1483 z późn. zm.) lub wobec których orzeczono zakaz dostępu do środków funduszy europejskich na podstawie odrębnych przepisów:

a) art. 12 ust. 1 pkt 1 ustawy z dnia 15 czerwca 2012 r. o skutkach powierzania wykonywania pracy cudzoziemcom przebywającym wbrew przepisom na terytorium Rzeczypospolitej Polskiej (Dz. U. z 2025 r. poz. 1567);

b) art. 9 ust. 1 pkt 2a ustawy z dnia 28 października 2002 r. o odpowiedzialności podmiotów zbiorowych za czyny zabronione pod groźbą kary (Dz. U. z 2024 r., poz. 1822).

Warunkiem ubiegania się o dofinansowanie jest niezaleganie z uiszczaniem podatków, jak również z opłacaniem składek na ubezpieczenie społeczne i zdrowotne, Fundusz Pracy, Państwowy Fundusz Rehabilitacji Osób Niepełnosprawnych.

O dofinansowanie mogą ubiegać się podmioty, które nie podlegają wykluczeniu z otrzymania wsparcia wynikające z nałożonych sankcji w związku z agresją Federacji Rosyjskiej na Ukrainę.

Zgodnie z SZOP beneficjent w okresie realizacji projektu prowadzi biuro projektu (lub posiada siedzibę, filię, delegaturę, oddział czy inną prawnie dozwoloną formę organizacyjną działalności podmiotu) na terenie województwa lubelskiego z możliwością udostępnienia pełnej dokumentacji wdrażanego projektu oraz zapewniające uczestnikom projektu możliwość osobistego kontaktu z kadrą projektu.

Grupa docelowa

Kryterium specyficzne dostępu nr 12: Projekt jest skierowany do właściwej grupy docelowej

Grupę docelową stanowią osoby pracujące i zamieszkałe na terenie województwa lubelskiego w rozumieniu przepisów Kodeksu Cywilnego, narażone na opuszczenie rynku pracy z powodu czynników zdrowotnych i/lub osoby bezrobotne zarejestrowane w powiatowych urzędach pracy w województwie lubelskim, potrzebujące świadczeń rehabilitacyjnych w celu podjęcia lub powrotu do zatrudnienia.

Kryterium specyficzne premiujące nr 1: Projekt zakłada preferencje dla określonych grup docelowych

- Co najmniej 20% grupy docelowej w projekcie będą stanowić osoby pracujące w wieku 50 lat i więcej.
- Kryterium ma na celu premiowanie projektów przyczyniających się do przeciwdziałania dezaktywacji zawodowej z przyczyn zdrowotnych osób aktywnych zawodowo, w szczególności osób starszych oraz wzrostu zatrudnienia osób po 50 roku życia.

Grupa docelowa

Zgodnie z Wytycznymi kwalifikowalności w ramach projektu EFS+ wsparcie udzielane jest uczestnikom projektu lub podmiotom określonym we wniosku o dofinansowanie projektu spełniającym kryteria kwalifikowalności uprawniające do udziału w projekcie, co jest potwierdzone właściwym dokumentem, w szczególności zaświadczeniem lub innym dokumentem wystawionym przez właściwy podmiot, albo oświadczeniem uczestnika projektu lub podmiotu otrzymującego wsparcie, jeżeli kryterium kwalifikowalności nie może zostać potwierdzone dokumentem wystawionym przez właściwy podmiot.

Grupa docelowa

ION rekomenduje następujące dokumenty potwierdzające spełnienie przez uczestnika projektu kryterium kwalifikowalności uprawniające do udziału w projekcie, tj. m.in.:

- osoby pracujące – zaświadczenie od pracodawcy lub inny dokument potwierdzający status osoby pracującej,
- osoby zarejestrowane jako bezrobotne – zaświadczenie z urzędu pracy potwierdzające status osoby bezrobotnej.

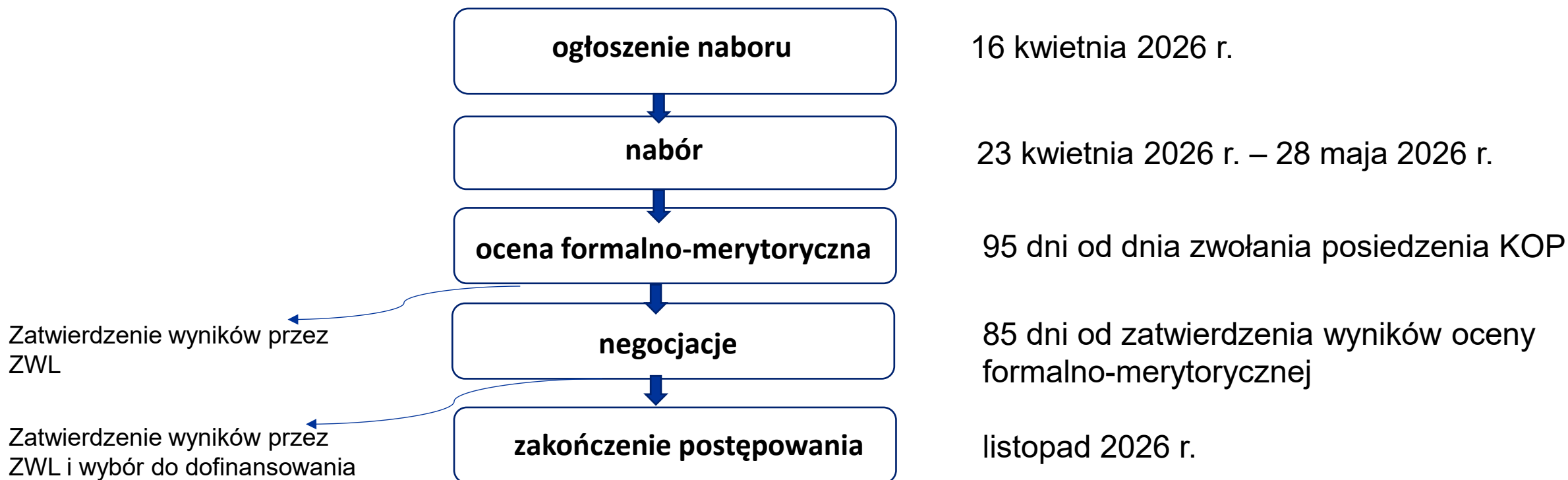


Fundusze Europejskie

**Ocena projektów w ramach naboru
nr FELU.09.05-IZ.00-001/26**

ZASADY NABORU PROJEKTÓW

Fundusze Europejskie dla Lubelskiego 2021-2027



METODYKA KRYTERIÓW

Fundusze Europejskie dla Lubelskiego 2021-2027

Europejski Fundusz Społeczny Plus

W ramach etapu oceny formalno-merytorycznej wyróżniamy następujące kryteria:

kryteria ogólne

- kryteria formalne
- kryteria horyzontalne
- Kryteria merytoryczne

**kryteria
specyficzne**

- kryteria dostępu
- kryteria premiujące

W ramach etapu negocjacji zastosowanie będzie miało kryterium negocjacyjne:

**kryterium
negocjacyjne**

METODYKA KRYTERIÓW

Fundusze Europejskie dla Lubelskiego 2021-2027

Europejski Fundusz Społeczny Plus

Kryteria formalne	Kryteria horyzontalne	Kryteria dostępu	kryteria merytoryczne	kryteria premiujące
obligatoryjne	obligatoryjne	obligatoryjne	obligatoryjne	fakultatywne
<ul style="list-style-type: none"> ✓ „TAK” ✓ „NIE – do uzupełnienia/poprawy na etapie negocjacji”* ✓ „NIE” ✓ „NIE DOTYCZY”* 			liczba punktów w ramach dopuszczalnych limitów wyznaczonych minimalną i maksymalną liczbą punktów, które można uzyskać za dane kryterium	zdefiniowana z góry liczby punktów zgodna z uchwałą KM – w przypadku spełnienia kryterium albo przyznaniu 0 punktów – w przypadku niespełnienia kryterium
			max. 80 pkt; rozstrzygające	max. 20 pkt

*dotyczy wybranych kryteriów

KRYTERIA OGÓLNE I SPECYFICZNE

Kryteria oceniane na zasadzie zerojedynkowej

- ✓ Przepisanie wartości logicznej „TAK”, oznacza, że zapisy we wniosku o dofinansowanie projektu jednoznacznie wskazują na spełnienie danego kryterium.
- ✓ Przepisanie wartości logicznej „NIE – do uzupełnienia/poprawy na etapie negocjacji” ma zastosowanie w przypadku gdy zapisy we wniosku nie dają pewności, że kryterium jest spełnione.
- ✓ Przepisanie wartości logicznej „NIE” oznacza, że zapisy wniosku o dofinansowanie projektu jednoznacznie wskazują, że dane kryterium nie jest spełnione.

KRYTERIA OGÓLNE

Kryteria formalne

1. Wniosek został **złożony w terminie** określonym w Regulaminie wyboru projektów.
2. W projekcie założono **poziom kosztów pośrednich** zgodnie z zapisami Regulaminu wyboru projektów.
3. Projekt **nie został fizycznie zakończony** ani w pełni zrealizowany przed dniem złożenia wniosku aplikacyjnego (art. 63. ust. 6 rozporządzenia ogólnego).
4. Roczny **obrót wnioskodawcy** jest równy lub wyższy od rocznych wydatków w projekcie złożonym przez wnioskodawcę w odpowiedzi na dany nabór wniosków o dofinansowanie projektu.
5. Wsparcie polityki spójności będzie udzielane wyłącznie projektom i Wnioskodawcom i/lub Partnerom, którzy przestrzegają **przepisów antydyskryminacyjnych**, o których mowa w art. 9 ust. 3 Rozporządzenia PE i Rady nr 2021/1060.

KRYTERIA OGÓLNE

Kryteria formalne

6. Wnioskodawca zapewnia brak podwójnego finansowania wydatków w rozumieniu zapisów podrozdz. 2.3 pkt. 2 wytycznych dotyczących kwalifikowalności wydatków na lata 2021-2027.

Kryterium zostanie zweryfikowane na podstawie zapisów wniosku o dofinansowanie projektu oraz ogólnodostępnych rejestrów i informacji oraz informacji będących w posiadaniu instytucji przeprowadzającej postępowanie lub pozyskanych w toku postępowania w zakresie wyboru.

KRYTERIA OGÓLNE

Kryteria horyzontalne

1. Projekt jest zgodny ze **standardem minimum** realizacji zasady równości kobiet i mężczyzn.
2. Projekt jest zgodny z **zasadą równości szans i niedyskryminacji**, w tym dostępności dla osób z niepełnosprawnościami.
3. Projekt jest zgodny z **Kartą Praw Podstawowych** Unii Europejskiej z dnia 26 października 2012 r. (Dz. Urz. UE C 326 z 26.10.2012, str. 391), w zakresie odnoszącym się do sposobu realizacji i zakresu projektu.
4. Projekt jest zgodny z **Konwencją o Prawach Osób Niepełnosprawnych**, sporządzoną w Nowym Jorku dnia 13 grudnia 2006 r. (Dz. U. z 2012 r. poz. 1169, z późn. zm.), w zakresie odnoszącym się do sposobu realizacji, zakresu projektu i wnioskodawcy.
5. Projekt jest zgodny z zasadą **zrównoważonego rozwoju**.
6. Projekt jest zgodny z **przepisami prawa krajowego i unijnego (w tym z art. 73 ust. 2 lit. i Rozporządzenia Parlamentu Europejskiego i Rady (UE) 2021/1060 z dnia 24 czerwca 2021 r.)**.
7. W projekcie, którego łączny koszt wyrażony w PLN nie przekracza równowartości 200 tys. EUR w dniu zawarcia umowy o dofinansowanie projektu, rozliczany jest obligatoryjnie za pomocą **uproszczonych metod rozliczania wydatków**, o których mowa w Regulaminie wyboru projektów.
8. W przypadku **projektu partnerskiego**, spełnione zostały wymogi, o których mowa w art. 39 ustawy o zasadach realizacji zadań finansowanych ze środków europejskich w perspektywie finansowej 2021-2027.

KRYTERIA OGÓLNE

Kryteria merytoryczne

- ✓ Wymagana liczba punktów pozwalająca na uwzględnienie projektu przy podejmowaniu decyzji w zakresie wybrania do dofinansowania wynosi **minimum 60% ogółem za spełnienie kryteriów ogólnych merytorycznych (tj. minimum 48 punktów) oraz minimum 60% punktów możliwych do uzyskania w każdej części karty oceny, tj.:**
 - a) część C.I Karty oceny formalno-merytorycznej: Charakterystyka projektu,
 - b) część C.II Karty oceny formalno-merytorycznej: Sposób realizacji projektu,
 - c) część C.III Karty oceny formalno-merytorycznej: Potencjał i doświadczenie projektodawcy (w tym partnerów),
 - d) część C.IV Karty oceny formalno-merytorycznej: Budżet projektu.
- ✓ Każdorazowo, w każdej części Karty oceny formalno-merytorycznej, oceniający uzasadnia ocenę kryterium ogólnego merytorycznego.

KRYTERIA OGÓLNE

Kryteria merytoryczne

1. Adekwatność **celu** głównego projektu do celu szczegółowego wskazanego w Programie Fundusze Europejskie dla Lubelskiego 2021-2027 oraz opisanych w nim problemów.
2. Prawdliwość opisu **grupy docelowej**.
3. Trafność doboru i opisu **zadań**.
4. Racjonalność **harmonogramu** realizacji projektu.
5. Prawdliwość założonych **wskaźników** i trwałość rezultatów.
6. Prawdliwość opisu **ryzyka** w projekcie.
7. Efektywność sposobu **zarządzania** projektem.
8. **Doświadczenie** wnioskodawcy i partnerów (o ile dotyczy).
9. **Potencjał** wnioskodawcy i partnerów (o ile dotyczy).
10. **Kwalifikowalność** wydatków.
11. **Efektywność** wydatków.
12. Prawdliwość sporządzenia **budżetu**.

Budżet projektu – zadania, kategorie wydatków

Zadania:

- zadanie określone przez wnioskodawcę

Kategorie wydatków:

- Personel projektu
- Koszty wsparcia uczestników projektu
- Usługi zewnętrzne
- Środki trwałe/dostawy
- Podatki i opłaty
- Amortyzacja
- Dostawy (inne niż śr. trwałe)
- Nieruchomości
- Roboty budowlane
- Wart. niematerialne i prawne
- Nadzór/zarządzanie inwestycją

Wydatki:

- Wydatki określone przez wnioskodawcę

Uzasadnienie dla wydatków

1. Uzasadnienie dla cross-fiancingu
2. Uzasadnienie dla przewidzianego w projekcie wkładu własnego, w tym informacja o wkładzie rzeczowym i wszelkich opłatach pobieranych od uczestników
3. Uzasadnienie dla wydatków ponoszonych poza terytorium kraju lub programu
4. Uzasadnienie dla wydatków ponoszonych poza terytorium UE
5. Uzasadnienie dla źródeł finansowania przedsięwzięcia
6. Uzasadnienie dla kwalifikowalności VAT
7. Sposób wyliczania wartości objętych pomocą publiczną (w tym wnoszonego wkładu własnego) oraz pomocą de minimis
8. Uzasadnienie poszczególnych wydatków wskazanych w budżecie projektu

Personel w budżecie projektu

Konieczność wskazania we wniosku o dofinansowanie:

- a) formy zaangażowania i szacunkowego wymiaru czasu pracy personelu projektu niezbędnego do realizacji zadań merytorycznych (etat/liczba godzin)
- b) uzasadnienia proponowanej kwoty wynagrodzenia personelu projektu odnoszącego się do zwyczajowej praktyki beneficjenta w zakresie wynagrodzeń na danym stanowisku lub przepisów prawa pracy lub statystyki publicznej

KRYTERIA SPECYFICZNE

Kryteria premiujące

- ✓ Każdorazowo w ramach oceny formalno-merytorycznej oceniający dokonuje sprawdzenia spełnienia przez projekt **wszystkich kryteriów specyficznych premiujących**.
- ✓ Przyznanie 0 punktów nie dyskwalifikuje z możliwości uzyskania dofinansowania.
- ✓ Kryteria specyficzne premiujące są doliczane do ostatecznej liczby punktów wyłącznie w sytuacji, gdy projekt uzyskał co najmniej 60% punktów w poszczególnych częściach oceny kryteriów ogólnych merytorycznych oraz spełnia wszystkie kryteria ogólne formalne, kryteria ogólne horyzontalne oraz kryteria specyficzne dostępu lub istnieje możliwość uzupełnienia/poprawy projektu w zakresie spełnienia tych kryteriów na etapie negocjacji.

Działanie 9.5 Ochrona środowiska pracy - wskaźniki

Wskaźnik produktu:

- Liczba osób objętych wsparciem w obszarze zdrowia.

Wskaźnik rezultatu bezpośredniego:

- Liczba osób, które dzięki wsparciu w obszarze zdrowia podjęły pracę lub kontynuowały zatrudnienie.
- Liczba osób, które uzyskały kwalifikacje po opuszczeniu programu.

Działanie 9.5 Ochrona środowiska pracy - wskaźniki

- Wnioskodawca zobowiązany jest wskazać we wniosku o dofinansowanie projektu na etapie aplikowania (wraz ze wskazaniem sposobu pomiaru i źródła pomiaru wskaźnika), a następnie monitorować na podstawie składanych wniosków o płatność (zgodnie z Wytycznymi dotyczącymi monitorowania postępu rzeczowego realizacji programów operacyjnych na lata 2021-2027) na etapie realizacji projektu wszystkie wymienione poniżej wskaźniki kluczowe określone dla wszystkich celów szczegółowych tj.:

wskaźniki kluczowe, tj.:

- Liczba obiektów dostosowanych do potrzeb osób z niepełnosprawnościami;
- Liczba projektów, w których sfinansowano koszty racjonalnych usprawnień dla osób z niepełnosprawnościami;

Działanie 9.5 Ochrona środowiska pracy - wskaźniki

■ inne wspólne wskaźniki produktu tj.

- Liczba osób z niepełnosprawnościami objętych wsparciem w programie;
- Liczba osób z krajów trzecich objętych wsparciem w programie;
- Liczba osób obcego pochodzenia objętych wsparciem w programie;
- Liczba osób należących do mniejszości, w tym społeczności marginalizowanych takich jak Romowie, objętych wsparciem w programie;
- Liczba osób w kryzysie bezdomności lub dotkniętych wykluczeniem z dostępu do mieszkań, objętych wsparciem w programie;

Działanie 9.5 Ochrona środowiska pracy - wskaźniki

- oraz wspólne wskaźniki produktu dotyczące podmiotów tj.
 - Liczba objętych wsparciem podmiotów administracji publicznej lub służb publicznych na szczeblu krajowym, regionalnym lub lokalnym;
 - Liczba objętych wsparciem mikro-, małych i średnich przedsiębiorstw (w tym spółdzielni i przedsiębiorstw społecznych).

Działanie 9.5 Ochrona środowiska pracy - wskaźniki

- Wartość docelowa powyższych wskaźników może wynosić 0, co nie zwalnia z obowiązku ich monitorowania.
- W przypadku innych wspólnych wskaźników produktu IZ zobowiązuje Beneficjentów do zbierania danych osobowych dotyczących wskaźników, nie ma możliwości wykorzystywania szacunków.

Negocjacje

kryterium negocjacyjne

Kryterium negocjacyjne

Projekt po negocjacjach:

Negocjacje zakończyły się wynikiem pozytywnym, tj.:

- a) projekt po negocjacjach został prawidłowo poprawiony/uzupełniony w zakresie spełniania kryteriów obligatoryjnych w terminie określonym przez Instytucję Organizującą Nabór (o ile dotyczy)
oraz
- b) zostały udzielone informacje i wyjaśnienia wymagane podczas negocjacji lub spełnione zostały warunki określone przez oceniających podczas negocjacji w terminie określonym przez Instytucję Organizującą Nabór (o ile dotyczy) oraz
- c) do projektu nie wprowadzono innych niezgodnionych w ramach negocjacji zmian.

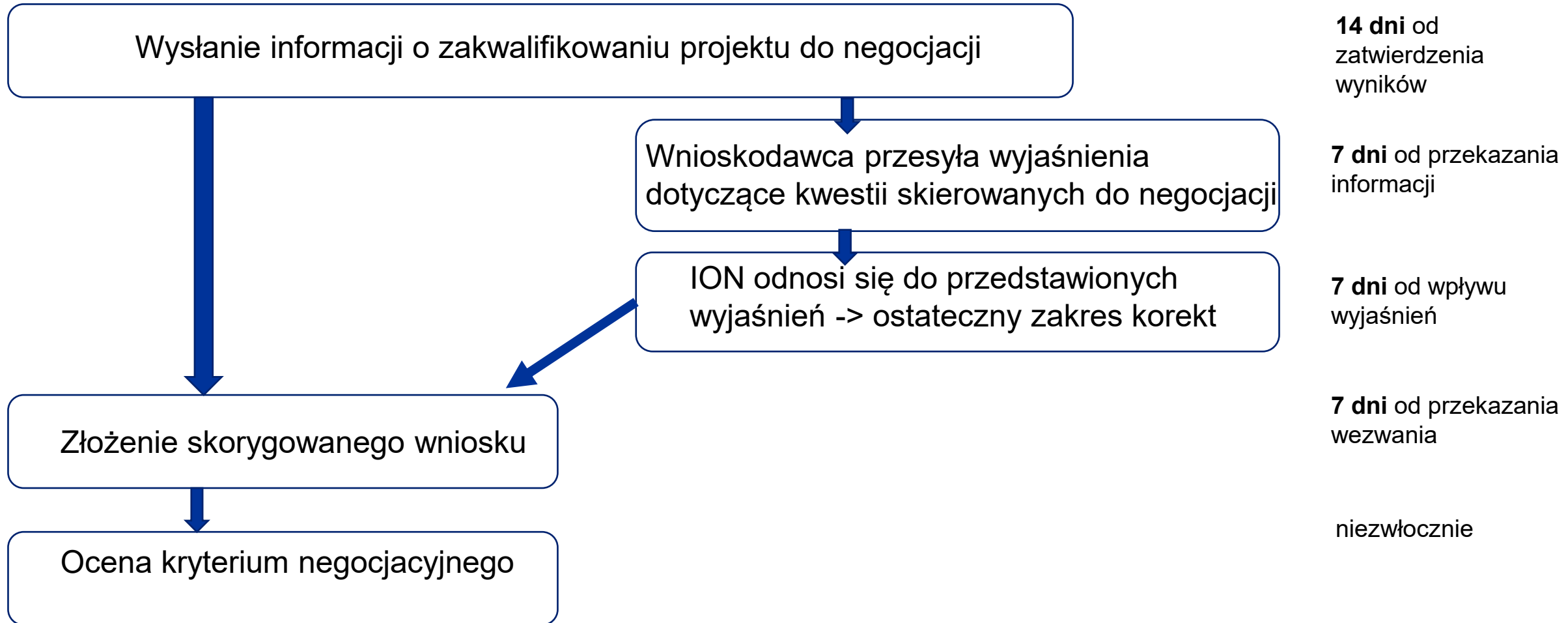
✓ Negocjacje prowadzone są **drogą elektroniczną w SOWA EFS.**

Negocjacje

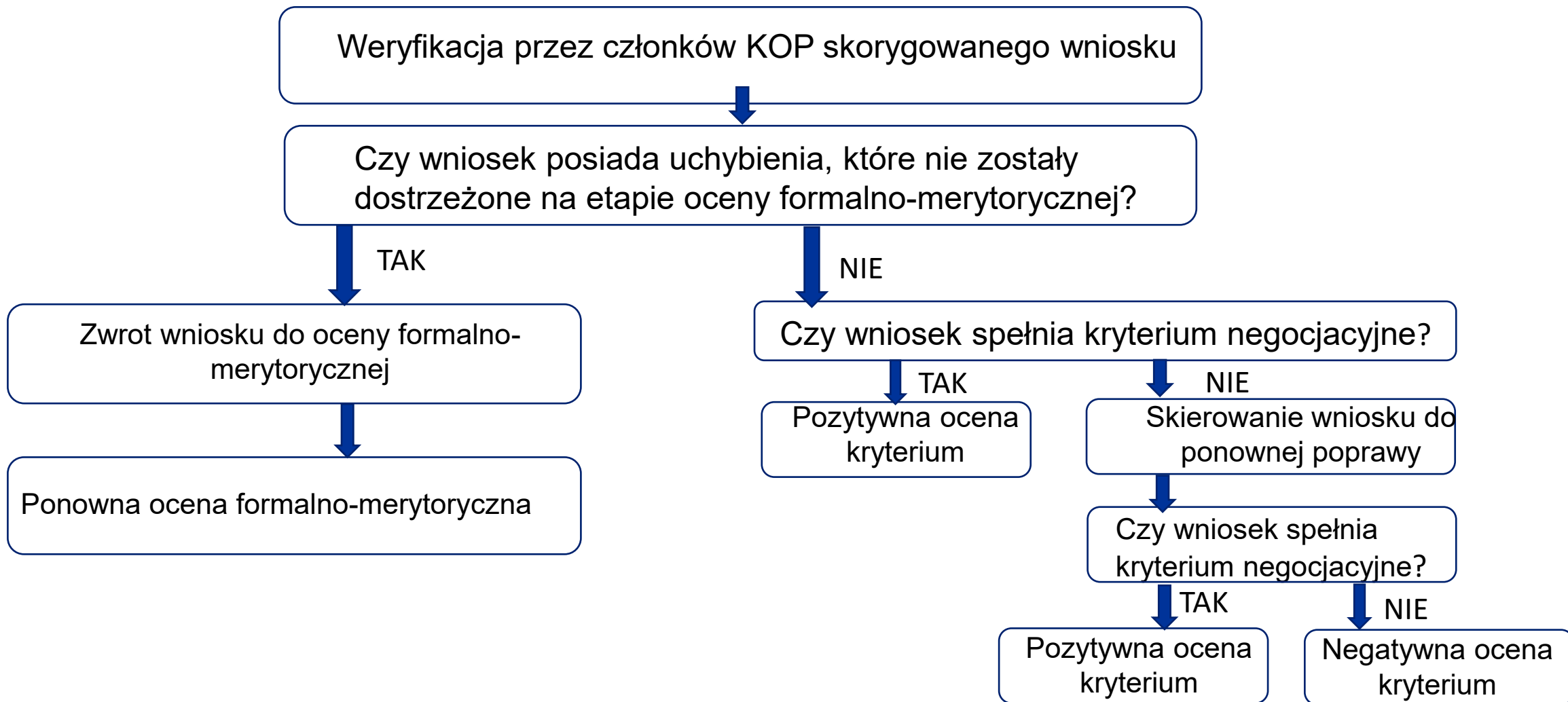
Negocjacje obejmują wszystkie kwestie wskazane przez oceniających w Kartach oceny formalno-merytorycznej związane z oceną kryteriów wyboru projektów.

Warunki negocjacyjne mogą objąć dodatkowe ustalenia podjęte już w toku negocjacji. W ustalaniu warunków negocjacyjnych może również uczestniczyć Przewodniczący KOP.

Negocjacje



Negocjacje



Negocjacje skorygowany wniosek

Skorygowany wniosek o dofinansowanie projektu **musi zostać złożony w sposób określony w Rozdziale 2.5 Regulaminu w terminie określonym przez ION**. Ponadto nie należy zmieniać zapisów w innych częściach wniosku aniżeli zmiany wskazane w wezwaniu dotyczącym warunków negocjacyjnych (w przypadku braku przesłania przez wnioskodawcę wyjaśnień, o których mowa w pkt 9 lit. b)/ lub w wezwaniu zawierającym ostateczny zakres korekt niezbędnych do wprowadzenia w projekcie.

Zakończenie oceny

Przez **zakończenie oceny projektu** należy rozumieć sytuację, w której:

- a) projekt został wybrany do dofinansowania;
- b) projekt został negatywnie oceniony.

Negatywna ocena projektu, w rozumieniu art. 56 ust. 5 i 6 ustawy wdrożeniowej, oznacza:

- ✓ ocenę w zakresie spełniania przez projekt kryteriów wyboru projektów, na skutek której projekt nie może być wybrany do dofinansowania,
- ✓ sytuację, gdy projekt nie może być wybrany do dofinansowania z uwagi na wyczerpanie kwoty przeznaczonej na dofinansowanie projektów w danym naborze.

Wybór do dofinansowania może zostać dokonany dopiero po ocenie, pod kątem spełnienia kryteriów formalno-merytorycznych oraz kryterium negocjacyjnego, wszystkich projektów.

Możliwość poprawy wniosku po zakończeniu oceny?

Co do zasady, po wybraniu projektu do dofinansowania, a przed zawarciem umowy o dofinansowanie nie jest dopuszczalne dokonywanie jakichkolwiek zmian w projekcie. Projekt objęty dofinansowaniem może być zmieniony za zgodą ION, jeżeli:

- a) zmiany nie wpłynęłyby na wynik oceny projektu w sposób, który skutkowałby negatywną oceną projektu, albo
- b) zmiany wynikają z wystąpienia okoliczności niezależnych od beneficjenta, których nie mógł przewidzieć działając z należytą starannością, oraz zmieniony projekt w wystarczającym stopniu będzie przyczyniał się do realizacji celów Programu.

W szczególnych przypadkach ION dopuszcza możliwość **aktualizacji** wniosku o dofinansowanie projektu wyłącznie w zakresie danych dotyczących wnioskodawcy (beneficjenta) i/lub partnera, zawartych w formularzu wniosku o dofinansowanie projektu, o ile zmiany te nie dotyczą **zapisów/elementów we wniosku o dofinansowanie projektu, które podlegały ocenie przez kryteria.**

W ramach aktualizacji wnioskodawca nie może dokonywać modyfikacji zapisów we wniosku w innym zakresie niż wskazanym przez ION.

Zwrot wniosku do ponownej oceny

Jeżeli ION po wybraniu projektu do dofinansowania, a przed zawarciem umowy o dofinansowanie projektu albo podjęciem decyzji o dofinansowaniu projektu poweźmie wiedzę o okolicznościach mogących mieć negatywny wpływ na wynik oceny projektu, **ponownie kieruje projekt do oceny w stosownym zakresie**, o czym informuje pisemnie wnioskodawcę.

Zmiana Regulaminu wyboru projektów *[ustawa wdrożeniowa]*

ION może zmieniać regulamin wyboru projektów, z zastrzeżeniami:

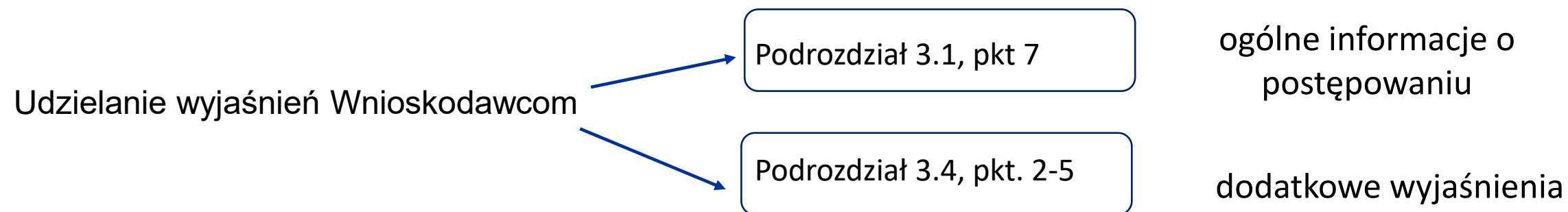
- ✓ ION nie może zmieniać regulaminu wyboru projektów w zakresie wskazanego sposobu wyboru projektów do dofinansowania i jego opisu;*
- ✓ w zakresie, kryteriów wyboru projektów, wyłącznie w sytuacji, w której w ramach danego postępowania w zakresie wyboru projektów do dofinansowania nie złożono jeszcze wniosku o dofinansowanie projektu. Zmiana ta skutkuje odpowiednim wydłużeniem terminu składania wniosków o dofinansowanie projektu;*
- ✓ po zakończeniu postępowania w zakresie wyboru projektów do dofinansowania ION nie może zmieniać regulaminu wyboru projektów.

**Chyba, że konieczność dokonania zmian wynika z przepisów odrębnych.*

ION udostępnia zmiany regulaminu wyboru projektów wraz z ich uzasadnieniem i terminem, od którego są stosowane, w taki sam sposób jak regulamin wyboru projektów.

Udzielanie wyjaśnień

[Wytyczne dotyczące wyboru projektów na lata 2021-2027]



Fundusze Europejskie

Dziękuję za uwagę.

Departament Wdrażania EFS w UMWL

ul. Czechowska 19, 20-072 Lublin

defs@lubelskie.pl

tel. 81 441 68 50

Fundusze Europejskie dla Lubelskiego 2021-2027



Fundusze Europejskie
dla Lubelskiego



Rzeczpospolita
Polska

Dofinansowane przez
Unię Europejską

