



**Fundusze Europejskie**

# **Fundusze Europejskie dla Lubelskiego 2021-2027**



**Fundusze Europejskie**

**Aplikowanie o środki na dofinansowanie projektu w ramach naboru nr FELU.08.05-IZ.00-002/26**



**Fundusze Europejskie**

## **Specyfika naboru w kontekście Działania 8.5 Usługi społeczne**

## Informacje ogólne nabór wniosków

**Wnioski o dofinansowanie należy składać w terminie:  
od dnia 21 maja 2026 r.  
do dnia 25 czerwca 2026 r.**

**nabór zamknięty**

**SOWA EFS**

**forma elektroniczna**

**brak podpisu**

- ✓ Nabór rozpoczyna się w dniu udostępnienia formularza wniosku o dofinansowanie projektu w SOWA EFS w sposób umożliwiający składanie wniosków o dofinansowanie projektu.
- ✓ Za dzień złożenia wniosku o dofinansowanie projektu należy uznać dzień wpływu wniosku do ION w formie elektronicznej w SOWA EFS.
- ✓ Po ww. terminie nie jest możliwe utworzenie wersji elektronicznej wniosku w SOWA EFS i przesłanie jej do ION.

## Informacje ogólne nabór wniosków

Czy wymagane są załączniki do wniosku o dofinansowanie?

TAK, ale...

- ✓ **Wsparcie polityki spójności będzie udzielane wyłącznie projektom i Wnioskodawcom i/lub Partnerom, którzy przestrzegają przepisów antidyskryminacyjnych, o których mowa w art. 9 ust. 3 Rozporządzenia PE i Rady nr 2021/1060.**
- ✓ Wnioskodawca, niebędący jednostką samorządu terytorialnego i jej jednostką organizacyjną, składając do ION wnioski o dofinansowanie projektu nie jest zobligowany do składania wraz z nim załączników.

SOWA EFS

jst

Jednostki  
organizacyjne jst

Wnioskodawca/  
Partner

Ważny podpis  
kwalifikowany

wzór- zał. nr 7

## Informacje ogólne

### źródła finansowania i kwota przeznaczona na postępowanie

- ✓ Kwota przeznaczona na dofinansowanie projektów w ramach postępowania – kwota dofinansowania publicznego **wynosi 6 270 000,00 EUR, tj. 26 658 786,00 PLN.**

Kwota przeliczona wg kursu obowiązującego w maju 2026 r. i wynoszącego 1 EUR – 4,2518 PLN.

- ✓ Maksymalne współfinansowanie ze środków EFS+ to 85% wartości projektów, tj. **23 852 598,00 PLN.**
- ✓ Maksymalny udział budżetu państwa (10% wartości projektów) wynosi: **2 806 188,00 PLN.**
- ✓ Minimalna wartość projektu wynosi **100 000,00 PLN.**
- ✓ Minimalny wymagany wkład własny: **5% wartości projektu.**

## Informacje ogólne cel postępowania

Celem postępowania jest wybór projektów do dofinansowania, o których mowa w Regulaminie, zgodnych z:

- a) **Celem Polityki 4.** Europa o silniejszym wymiarze społecznym, bardziej sprzyjająca włączeniu społecznemu i wdrażająca Europejski filar praw socjalnych;
- b) **Celem szczegółowym 4k** - zwiększanie równego i szybkiego dostępu do dobrej jakości, trwałych i przystępnych cenowo usług, w tym usług, które wspierają dostęp do mieszkań oraz opieki skoncentrowanej na osobie, w tym opieki zdrowotnej; modernizacja systemów ochrony socjalnej, w tym wspieranie dostępu do ochrony socjalnej, ze szczególnym uwzględnieniem dzieci i grup w niekorzystnej sytuacji; poprawa dostępności, w tym dla osób z niepełnosprawnościami, skuteczności i odporności systemów ochrony zdrowia i usług opieki długoterminowej.



**Fundusze Europejskie**

# Typ projektu

## Typ projektu

W ramach postępowania wsparciem może zostać objęty wyłącznie następujący typ projektów określony w SZOP w ramach Działania 8.5, tj.:

### **Typ 1e**

**Projekty w zakresie wsparcia dla tworzenia lub funkcjonowania placówek świadczących usługi społeczne w społeczności lokalnej i ich usług, w tym CUS.**

## Typ projektu

Zgodnie z kryterium specyficznym dostępu nr 2 **Projekt zakłada właściwy zakres wsparcia.**

Projekt zakłada wyłącznie wsparcie dla tworzenia i/lub funkcjonowania CUS funkcjonujących zgodnie z Ustawą z dnia 19 lipca 2019 r. o realizowaniu usług społecznych przez centrum usług społecznych (Dz.U. 2019 poz. 1818 z późn. zm.).

*W przypadku zmiany ustawy po zatwierdzeniu kryterium, oceny dokonuje się na podstawie wersji obowiązującej w dniu ogłoszenia danego naboru.*

## Typ projektu

Zgodnie z kryterium specyficznym dostępu nr 6 **Wnioskodawca zapewnia przeznaczenie co najmniej 80% kosztów bezpośrednich na rozwój świadczenia usług społecznych.**

W przypadku nowopowstałych CUS Wnioskodawca zapewni, że co najmniej **80%** kosztów bezpośrednich zostanie przeznaczonych na rozwój świadczenia **usług społecznych.**

W ramach 80% kosztów bezpośrednich przeznaczonych na rozwój świadczenia usług społecznych mogą zostać uwzględnione, jako element przedmiotowych usług, również koszty zatrudnienia specjalistów pozostających w bezpośredniej styczności z mieszkańcami, co wpłynie na zwiększenie dostępności tego typu usług dla mieszkańców. Zaliczamy do nich koordynatorów indywidualnych planów usług społecznych (KIPUS), organizatorów usług społecznych (OUS) oraz organizatorów społeczności lokalnej (OSL).

## Typ projektu

Zgodnie z kryterium specyficznym dostępu nr 7 **Projekt zakłada zachowanie trwałości.**

Projekt zakłada zachowanie trwałości CUS, tj. **Wnioskodawca zobowiąże się do kontynuacji działania CUS i utrzymania oferty usług społecznych po zakończeniu jego realizacji przez okres 24 miesięcy.**

Liczba miejsc świadczenia usług społecznych może ulec zmniejszeniu w okresie trwałości tylko, gdy wynika to z analizy potrzeb mieszkańców. W okresie trwałości projektu realizacja usług społecznych oraz kontynuacja działania CUS w zakresie bieżącego funkcjonowania nie będzie finansowana ze środków EFS+.

## Typ projektu

Zgodnie z kryterium specyficznym dostępu nr 8 **Projekt zapewnia właściwy poziom środków na realizację usług społecznych w CUS zleconych organizacjom pozarządowym lub podmiotom ekonomii społecznej.**

Wnioskodawca zapewnia, że w projekcie, co najmniej **30% środków** w ramach kosztów bezpośrednich projektu, zaplanowanych na finansowanie świadczonych przez CUS usług społecznych, **zostanie zleconych do realizacji organizacjom pozarządowym lub podmiotom ekonomii społecznej.**

## Typ projektu

Zgodność projektu z typem określonym w SZOP oraz pozostałymi wymogami określonymi w **SZOP** dla Działania 8.5 i **załączniku nr 8** do Regulaminu podlega ocenie na podstawie kryterium specyficznego dostępu nr 3:

**Projekt jest zgodny ze Szczegółowym Opisem Priorytetów (SZOP).**

*Szczegółowy Opis Priorytetów programu Fundusze Europejskie dla Lubelskiego 2021-2027 przyjęty przez Zarząd Województwa Lubelskiego w dniu 11 marca 2026 r.*

### Zgodnie z warunkami określonymi dla Działania 8.5 w SZOP:

- 1) Wsparcie z zakresu usług społecznych dotyczy wyłącznie usług świadczonych w społeczności lokalnej.
- 2) Wsparcie oferowane w projektach jest dostosowane do indywidualnych potrzeb, potencjału i osobistych preferencji odbiorców tych usług (zwłaszcza w przypadku osób potrzebujących wsparcia w codziennym funkcjonowaniu i OzN ). Ponadto niezbędne jest dopasowanie wsparcia dla osób wykluczonych komunikacyjnie.
- 3) W projektach dotyczących usług społ. w zakresie opieki długoterminowej, możliwe będzie finansowanie leczenia jako uzupełnienie usług społecznych.

### **Zgodnie z warunkami określonymi dla Działania 8.5 w SZOP:**

- 4) W przypadku świadczenia usług w placówce zapewniającej całodobową opiekę, nie jest ona zlokalizowana na nieruchomości, na której znajduje się inna placówka świadcząca opiekę instytucjonalną. Zasada ta nie dotyczy placówek zapewniających opiekę wytchnieniową w formie krótkookresowego pobytu, pod warunkiem zachowania pozostałych zasad świadczenia usług w społeczności lokalnej.
- 5) Usługi opiekuńcze są świadczone dla osób potrzebujących wsparcia w codziennym funkcjonowaniu, a usługi asystenckie w szczególności dla OzN.

## Typ projektu

**Zgodnie z warunkami określonymi dla Działania 8.5 w SZOP:**

6) Dopuszczalne jest finansowanie działań **umożliwiających pozostanie Ozn i osób potrzebujących wsparcia w codziennym funkcjonowaniu w społ. lokalnej**, pozwalające tym osobom na w miarę możliwości samodzielne funkcjonowanie, w tym działania zwiększające mobilność, autonomię i bezpieczeństwo tych osób takie jak np.:

- likwidowanie barier architektonicznych w miejscu zamieszkania (mieszkania adaptowalne),
- sfinansowanie tworzenia i rozwoju wypożyczalni sprzętu wspomagającego (zwiększającego samodzielność tych osób) i sprzętu pielęgnacyjnego (niezbędnego do opieki nad tymi osobami),
- sfinansowanie wypożyczenia lub zakupu tego sprzętu,
- usługi dowożenia posiłków,
- usługi transportu indywidualnego.

**Tego rodzaju działania realizowane są jako element kompleksowych projektów dotyczących usług asystenckich lub usług opiekuńczych i mogą być finansowane z EFS+ lub w ramach cross-financingu.**

## Typ projektu

### **Zgodnie z warunkami określonymi dla Działania 8.5 w SZOP:**

7) Wsparcie związane z tworzeniem CUS może uwzględniać koszty opracowania lokalnej diagnozy potrzeb i potencjału wspólnoty samorządowej w zakresie usług społecznych oraz utworzenia planu wdrażania CUS.

8) W przypadku wsparcia usług realizowanych przez CUS, mogą być finansowane usługi wchodzące w zakres interwencji EFS+, obejmujące usługi z zakresu:

- wsparcia rodziny i pieczy zastępczej,
- wsparcia osób z niepełnosprawnościami, osób starszych, osób w kryzysie bezdomności, dotkniętych wykluczeniem z dostępu do mieszkań lub zagrożonych bezdomnością,
- aktywizacji zawodowej,
- usług w mieszkaniach wspomaganych, treningowych oraz mieszkaniach z usługami/ze wsparciem,
- reintegracji społeczno-zawodowej,
- usług zdrowotnych,
- opiekuńczych, a także wsparcia opiekunów faktycznych.

## Typ projektu

### **Zgodnie z warunkami określonymi dla Działania 8.5 w SZOP :**

9) W przypadku wsparcia CUS utworzonych w PO WER, nie nastąpi podwójne finansowanie wydatków. Wsparcie usług świadczonych przez te CUS może dotyczyć wyłącznie dofinansowania kosztów związanych ze świadczeniem tych usług (w tym kosztów świadczenia usług oraz wynagrodzeń zespołu do spraw organizowania usług społecznych i stanowiska organizatora społeczności lokalnej wskazanych w art. 23 ustawy z dnia 19 lipca 2019 r. o realizowaniu usług społecznych przez centrum usług społecznych) i nie obejmuje finansowania wydatków związanych w bieżącym funkcjonowaniem danego CUS (np. wynajem pomieszczeń biurowych, księgowość).

### Zgodnie z warunkami określonymi dla Działania 8.5 w SZOP:

10) Osoby w wieku 65+ w niekorzystnej sytuacji społeczno-ekonomicznej będą miały dostęp do usług finansowanych z EFS+ bez wkładu finansowego.

11) Możliwe będzie zatrudnienie osób z Ukrainy znających język polski w stopniu komunikatywnym jako osoby pracujące w podmiotach opieki zdrowotnej i podmiotach/instytucjach świadczących usługi społeczne (celem zwiększenia komunikacji między cudzoziemcem a pracownikiem instytucji świadczącej usługi).

### Cross-financing

Zgodnie z warunkami określonymi w ramach Działania 8.5 w SZOP, wartość wydatków w ramach cross-finansingu stanowi **nie więcej niż 15% finansowania UE**.

W przypadku cross-finansingu, zgodnie z art. 65 rozporządzenia ogólnego, **trwałość projektu musi być zachowana przez okres 5 lat** (3 lat w przypadku MŚP – w odniesieniu do projektów, z którymi związany jest wymóg utrzymania inwestycji lub miejsc pracy) od daty płatności końcowej na rzecz beneficjenta.



**Fundusze Europejskie**

# **Wnioskodawca**

## Wnioskodawca

Zgodnie z kryterium **specyficznym dostępu nr 1 Wnioskodawcą jest podmiot uprawniony do ubiegania się o dofinansowanie.**

Wnioskodawcą uprawnionym do ubiegania się o dofinansowanie jest jednostka samorządu terytorialnego, tj. gmina, która nie zawarła z Województwem Lubelskim umowy o dofinansowanie projektu w ramach naborów projektów nr: **FELU.08.05- IZ.00-001/24, FELU.08.05-IZ.00-004/24 oraz FELU.08.05-IZ.00-002/25** ogłoszonych w ramach Działania 8.5 Usługi społeczne, Priorytetu VIII Zwiększanie spójności społecznej programu Fundusze Europejskie dla Lubelskiego 2021-2027 (FEL 2021-2027).

Wnioskodawca jest zobowiązany wskazać we wniosku o dofinansowanie poprawny typ beneficjenta, wskazany w SZOP tj.: Administracja publiczna

## Wnioskodawca

- O dofinansowanie **nie mogą ubiegać się podmioty podlegające wykluczeniu** z ubiegania się o dofinansowanie na podstawie art. 207 ust. 4 ustawy z dnia 27 sierpnia 2009 r. o finansach publicznych (Dz. U. z 2025 r., poz. 1483 z późn. zm.) lub wobec których orzeczono zakaz dostępu do środków funduszy europejskich na podstawie odrębnych przepisów:
  - a) art. 12 ust. 1 pkt 1 ustawy z dnia 15 czerwca 2012 r. o skutkach powierzania wykonywania pracy cudzoziemcom przebywającym wbrew przepisom na terytorium Rzeczypospolitej Polskiej (Dz. U. z 2025 r. poz. 1567);
  - b) art. 9 ust. 1 pkt 2a ustawy z dnia 28 października 2002 r. o odpowiedzialności podmiotów zbiorowych za czyny zabronione pod groźbą kary (Dz. U. z 2024 r., poz. 1822 z późn. zm.).
- Warunkiem ubiegania się o dofinansowanie jest **niezaleganie z uiszczaniem podatków, jak również z opłacaniem składek na ubezpieczenie społeczne i zdrowotne, Fundusz Pracy, Państwowy Fundusz Rehabilitacji Osób Niepełnosprawnych.**
- O dofinansowanie mogą ubiegać się podmioty, które **nie podlegają wykluczeniu z otrzymania wsparcia wynikającemu z nałożonych sankcji** w związku z agresją Federacji Rosyjskiej na Ukrainę tj.:
  - a) Wnioskodawca i/lub Partner (jeśli dotyczy) nie są osobami lub podmiotami, względem których stosowane są środki sankcyjne;
  - b) Wnioskodawca i/lub Partner (jeśli dotyczy) nie są związani z osobami lub podmiotami, względem których stosowane są środki sankcyjne.

## Wnioskodawca

**Zgodnie z SZOP** beneficjent w okresie realizacji projektu prowadzi biuro projektu (lub posiada siedzibę, filię, delegaturę, oddział czy inną prawnie dozwoloną formę organizacyjną działalności podmiotu) **na terenie województwa lubelskiego** z możliwością udostępnienia pełnej dokumentacji wdrażanego projektu oraz zapewniające uczestnikom projektu możliwość osobistego kontaktu z kadrą projektu.



**Fundusze Europejskie**

# Grupa docelowa

## Grupa docelowa

Zgodnie z zapisami Karty Działania 8.5 Usługi społeczne w SZOP grupę docelową stanowią:

- migranci i ich otoczenie,
- opiekunowie faktyczni,
- osoby narażone na umieszczenie w instytucjach całodobowych lub przebywające w instytucjach całodobowych,
- osoby z niepełnosprawnościami i ich otoczenie (m.in. rodzina, środowisko lokalne),
- osoby zagrożone wykluczeniem społecznym,
- otoczenie osób dotkniętych ubóstwem i wykluczeniem społecznym, otoczenie osób zagrożonych ubóstwem lub wykluczeniem społecznym

## Grupa docelowa

Zgodnie z kryterium **specyficznym dostępu nr 4 Projekt jest skierowany do właściwej grupy docelowej.**

Projekt skierowany jest wyłącznie do osób, które zamieszkują na obszarze województwa lubelskiego w rozumieniu Ustawy z dnia 23 kwietnia 1964 r. Kodeks cywilny (Dz.U. 2025 poz.1071, z późn. zm.)<sup>11</sup> lub przebywają lub pracują lub uczą się na obszarze województwa lubelskiego.

## Grupa docelowa

Zgodnie z kryterium **specyficznym dostępu nr 9** Projekt zakłada kryteria rekrutacji **uczestników do projektu zapewniające preferencje dla wybranych grup docelowych.**

- a) osoby o znacznym lub umiarkowanym stopniu niepełnosprawności i/lub
- b) osoby z niepełnosprawnością sprzężoną i/lub
- c) osoby z chorobami psychicznymi i/lub
- d) osoby z niepełnosprawnością intelektualną i/lub
- e) osoby z całościowymi zaburzeniami rozwojowymi (w rozumieniu zgodnym z Międzynarodową Klasyfikacją Chorób i Problemów Zdrowotnych ICD 10) i/lub
- f) osoby korzystające z programu FE PŻ i/lub
- g) osoby zamieszkujące samotnie i/lub
- h) osoby w kryzysie bezdomności i/lub
- i) dzieci wychowujące się poza rodziną biologiczną.

## Grupa docelowa

Zgodnie z Wytycznymi kwalifikowalności w ramach projektu EFS+ wsparcie udzielane jest uczestnikom projektu lub podmiotom określonym we wniosku o dofinansowanie projektu spełniającym przez nich kryteria kwalifikowalności uprawniających do udziału w projekcie, co jest potwierdzone właściwym dokumentem.

## Grupa docelowa

ION, jako **dokumenty potwierdzający spełnienie przez uczestnika projektu** kryterium kwalifikowalności uprawniające do udziału w projekcie, rekomenduje m.in.:

- ✓ orzeczenie o niepełnosprawności w rozumieniu przepisów ustawy z dnia 27 sierpnia 1997 r. o rehabilitacji zawodowej i społecznej oraz zatrudnianiu osób niepełnosprawnych – dotyczy osób z niepełnosprawnością, (w przypadku osób z zaburzeniami psychicznymi, o których mowa w ustawie z dnia 19 sierpnia 1994 r. o ochronie zdrowia psychicznego - odpowiednie orzeczenie lub inny dokument poświadczający stan zdrowia);
- ✓ **obligatoryjnie** oświadczenie/zaświadczenie dotyczące nauki lub wykonywania pracy lub zamieszkania na terenie województwa lubelskiego w rozumieniu przepisów Kodeksu Cywilnego;
- ✓ osoby lub rodziny wykluczone lub zagrożone ubóstwem i wykluczeniem społecznym – zaświadczenie z Ośrodka Pomocy Społecznej lub oświadczenie uczestnika, zaświadczenie o dochodach;

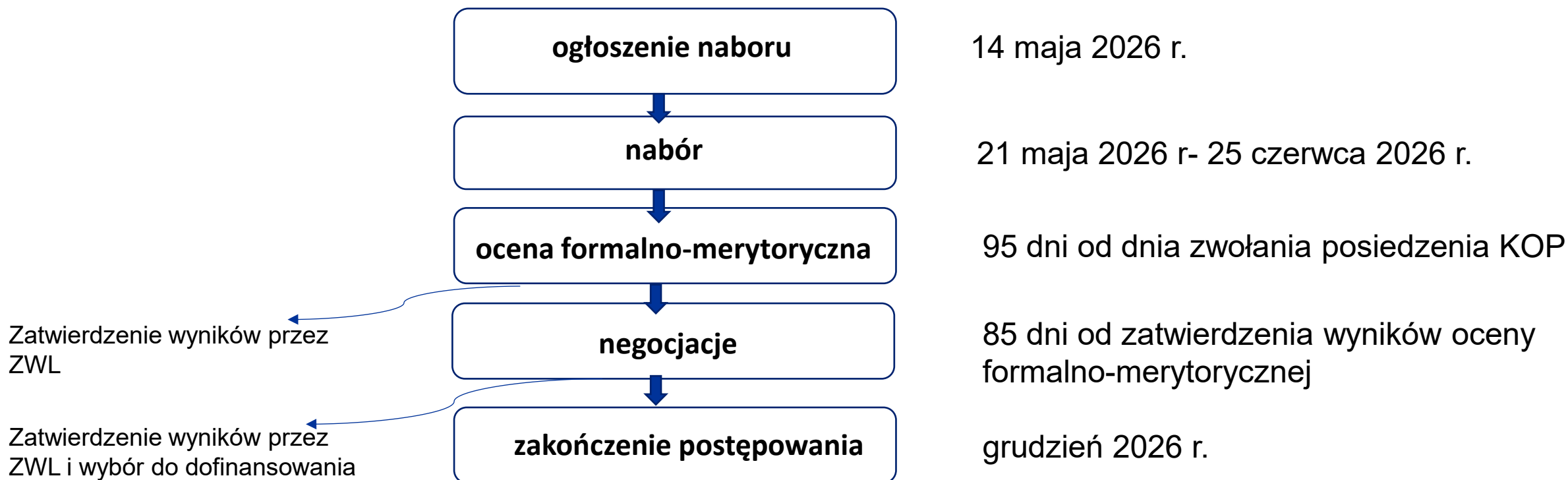


**Fundusze Europejskie**

**Ocena projektów w ramach naboru  
nr FELU.08.05-IZ.00-002/26**

# ZASADY NABORU PROJEKTÓW

## Fundusze Europejskie dla Lubelskiego 2021-2027



# METODYKA KRYTERIÓW

## Fundusze Europejskie dla Lubelskiego 2021-2027

### Europejski Fundusz Społeczny Plus

**W ramach etapu oceny formalno-merytorycznej wyróżniamy następujące kryteria:**

**kryteria ogólne**

- kryteria formalne
- kryteria horyzontalne
- Kryteria merytoryczne

**kryteria  
specyficzne**

- kryteria dostępu
- kryteria premiujące

**W ramach etapu negocjacji zastosowanie będzie miało kryterium negocjacyjne:**

**kryterium  
negocjacyjne**

# METODYKA KRYTERIÓW

## Fundusze Europejskie dla Lubelskiego 2021-2027

### Europejski Fundusz Społeczny Plus

Kryteria formalne	Kryteria horyzontalne	Kryteria dostępu	kryteria merytoryczne	kryteria premiujące
obligatoryjne	obligatoryjne	obligatoryjne	obligatoryjne	fakultatywne
✓ „TAK”			liczba punktów w ramach dopuszczalnych limitów wyznaczonych minimalną i maksymalną liczbą punktów, które można uzyskać za dane kryterium	zdefiniowana z góry liczby punktów zgodna z uchwałą KM – w przypadku spełnienia kryterium albo przyznaniu 0 punktów – w przypadku niespełnienia kryterium
✓ „NIE – do uzupełnienia/poprawy na etapie negocjacji”*				
✓ „NIE”				
✓ „NIE DOTYCZY”*				
			max. 80 pkt; rozstrzygające	max. 45 pkt

\*dotyczy wybranych kryteriów

## KRYTERIA OGÓLNE I SPECYFICZNE

### Kryteria oceniane na zasadzie zerojedynkowej

- ✓ Przypisanie wartości logicznej „TAK”, oznacza, że zapisy we wniosku o dofinansowanie projektu jednoznacznie wskazują na spełnienie danego kryterium.
- ✓ Przypisanie wartości logicznej „NIE – do uzupełnienia/poprawy na etapie negocjacji” ma zastosowanie w przypadku gdy zapisy we wniosku nie dają pewności, że kryterium jest spełnione.
- ✓ Przypisanie wartości logicznej „NIE” oznacza, że zapisy wniosku o dofinansowanie projektu jednoznacznie wskazują, że dane kryterium nie jest spełnione.



**Fundusze Europejskie**

# **Kryteria ogólne formalne**

# KRYTERIA OGÓLNE

## Kryteria formalne

1. Wniosek został **złożony w terminie** określonym w Regulaminie wyboru projektów.
2. W projekcie założono **poziom kosztów pośrednich** zgodnie z zapisami Regulaminu wyboru projektów.
3. Projekt **nie został fizycznie zakończony** ani w pełni zrealizowany przed dniem złożenia wniosku aplikacyjnego (art. 63. ust. 6 rozporządzenia ogólnego).
4. Roczny **obrót wnioskodawcy** jest równy lub wyższy od rocznych wydatków w projekcie złożonym przez wnioskodawcę w odpowiedzi na dany nabór wniosków o dofinansowanie projektu.

Kryterium nie ma zastosowania do projektów, w których wnioskodawcą jest jednostka sektora finansów publicznych.

## KRYTERIA OGÓLNE

### Kryteria formalne

5. Wsparcie polityki spójności będzie udzielane wyłącznie projektom i Wnioskodawcom i/lub Partnerom, którzy przestrzegają przepisów antidyskryminacyjnych, o których mowa w art. 9 ust. 3 Rozporządzenia PE i Rady nr 2021/1060.

Kryterium ma zastosowanie do jednostek samorządu terytorialnego (oraz podmiotów przez nie kontrolowanych lub od nich zależnych) i ich jednostek organizacyjnych.

6. Wnioskodawca zapewnia brak podwójnego finansowania wydatków w rozumieniu zapisów podrozdz. 2.3 pkt. 2 Wytycznych dotyczących kwalifikowalności wydatków na lata 2021–2027.



**Fundusze Europejskie**

# **Kryteria ogólne horyzontalne**

# KRYTERIA OGÓLNE

## Kryteria horyzontalne

1. Projekt jest zgodny ze **standardem minimum** realizacji zasady równości kobiet i mężczyzn.
2. Projekt jest zgodny z **zasadą równości szans i niedyskryminacji**, w tym dostępności dla osób z niepełnosprawnościami.
3. Projekt jest zgodny z **Kartą Praw Podstawowych** Unii Europejskiej z dnia 26 października 2012 r. (Dz. Urz. UE C 326 z 26.10.2012, str. 391), w zakresie odnoszącym się do sposobu realizacji i zakresu projektu.
4. Projekt jest zgodny z **Konwencją o Prawach Osób Niepełnosprawnych**, sporządzoną w Nowym Jorku dnia 13 grudnia 2006 r. (Dz. U. z 2012 r. poz. 1169, z późn. zm.), w zakresie odnoszącym się do sposobu realizacji, zakresu projektu i wnioskodawcy.
5. Projekt jest zgodny z zasadą **zrównoważonego rozwoju**.
6. Projekt jest zgodny z **przepisami prawa krajowego i unijnego**.
7. W projekcie, którego łączny koszt wyrażony w PLN nie przekracza równowartości 200 tys. EUR w dniu zawarcia umowy o dofinansowanie projektu, rozliczany jest obligatoryjnie za pomocą **uproszczonych metod rozliczania wydatków**, o których mowa w Regulaminie wyboru projektów.
8. W przypadku **projektu partnerskiego**, spełnione zostały wymogi, o których mowa w art. 39 ustawy o zasadach realizacji zadań finansowanych ze środków europejskich w perspektywie finansowej 2021-2027.



**Fundusze Europejskie**

# **Kryteria specyficzne dostępu**

## Działanie 8.5 Usługi społeczne – kryteria specyficzne

Typ projektu 1e

### Kryteria dostępu:

- 1. Wnioskodawcą** uprawnionym do ubiegania się o dofinansowanie jest jednostka samorządu terytorialnego, **tj. gmina, która nie zawarła z Województwem Lubelskim umowy** o dofinansowanie projektu w ramach naborów projektów nr: FELU.08.05- IZ.00-001/24, FELU.08.05-IZ.00-004/24 oraz FELU.08.05-IZ.00-002/25 ogłoszonych w ramach Działania 8.5 Usługi społeczne, Priorytetu VIII Zwiększanie spójności społecznej programu Fundusze Europejskie dla Lubelskiego 2021-2027 (FEL 2021-2027).
- 2. Projekt zakłada właściwy zakres wsparcia.** Projekt zakłada wyłącznie wsparcie dla tworzenia i/lub funkcjonowania CUS funkcjonujących zgodnie z Ustawą z dnia 19 lipca 2019 r. o realizowaniu usług społecznych przez centrum usług społecznych (Dz.U. 2019 poz. 1818 z późn. zm.).

## Działanie 8.5 Usługi społeczne – kryteria specyficzne

Typ projektu 1e

### Kryteria dostępu:

#### **3. Projekt jest zgodny ze Szczegółowym Opisem Priorytetów (SZOP).**

Spełnienie kryterium zostanie zweryfikowane na podstawie zapisów we wniosku o dofinansowanie projektu i ich zgodności z Działaniem 8.5 w SZOP, tj. opisem Działania w zakresie typu projektu nr 1 e), w tym zgodności ze standardami realizacji usług społecznych, które stanowią załącznik do Regulaminu wyboru projektów.

#### **4. Projekt jest skierowany do właściwej grupy docelowej.**

Projekt skierowany jest wyłącznie do osób, które zamieszkują na obszarze województwa lubelskiego w rozumieniu Ustawy z dnia 23 kwietnia 1964 r. Kodeks cywilny (Dz.U. 2025 poz.1071, z późn. zm.)<sup>11</sup> lub przebywają lub pracują lub uczą się na obszarze województwa lubelskiego.

## Działanie 8.5 Usługi społeczne – kryteria specyficzne

Typ projektu 1e

### Kryteria dostępu:

#### 5. Projekt zakłada właściwy maksymalny okres realizacji projektu:

- ✓ **36 miesięcy** w przypadku, gdy projekt zakłada wsparcie dla tworzenia i funkcjonowania CUS,
- ✓ **24 miesiące** w przypadku, gdy projekt zakłada wsparcie dla funkcjonowania istniejącego CUS.

#### 6. Wnioskodawca zapewnia przeznaczenie co najmniej 80% kosztów bezpośrednich na rozwój świadczenia usług społecznych.

W przypadku nowopowstałych CUS Wnioskodawca zapewni, że co najmniej 80% kosztów bezpośrednich zostanie przeznaczonych na rozwój świadczenia usług społecznych.

## Działanie 8.5 Usługi społeczne – kryteria specyficzne

Typ projektu 1e

### Kryteria dostępu:

#### **7. Projekt zakłada zachowanie trwałości.**

Projekt zakłada zachowanie trwałości CUS, tj. Wnioskodawca zobowiąże się do kontynuacji działania CUS i utrzymania oferty usług społecznych po zakończeniu jego realizacji przez okres 24 miesięcy.

#### **8. Projekt zapewnia właściwy poziom środków na realizację usług społecznych w CUS zleconych organizacjom pozarządowym lub podmiotom ekonomii społecznej.**

Wnioskodawca zapewnia, że w projekcie, co najmniej 30% środków w ramach kosztów bezpośrednich projektu, zaplanowanych na finansowanie świadczonych przez CUS usług społecznych, zostanie zleconych do realizacji organizacjom pozarządowym lub podmiotom ekonomii społecznej.

## Działanie 8.5 Usługi społeczne – kryteria specyficzne

Typ projektu 1e

### Kryteria dostępu:

#### **9. Projekt zakłada kryteria rekrutacji uczestników do projektu zapewniające preferencje dla wybranych grup docelowych.**

- a) osoby o znacznym lub umiarkowanym stopniu niepełnosprawności i/lub
- b) osoby z niepełnosprawnością sprzężoną i/lub
- c) osoby z chorobami psychicznymi i/lub
- d) osoby z niepełnosprawnością intelektualną i/lub
- e) osoby z całościowymi zaburzeniami rozwojowymi (w rozumieniu zgodnym z Międzynarodową Klasyfikacją Chorób i Problemów Zdrowotnych ICD 10) i/lub
- f) osoby korzystające z programu FE PŻ i/lub
- g) osoby zamieszkujące samotnie i/lub
- h) osoby w kryzysie bezdomności i/lub
- i) dzieci wychowujące się poza rodziną biologiczną.



**Fundusze Europejskie**

# **Kryteria ogólne merytoryczne**

# KRYTERIA OGÓLNE

## Kryteria merytoryczne

- ✓ Wymagana liczba punktów pozwalająca na uwzględnienie projektu przy podejmowaniu decyzji w zakresie wybrania do dofinansowania wynosi **minimum 60% ogółem za spełnienie kryteriów ogólnych merytorycznych (tj. minimum 48 punktów) oraz minimum 60% punktów możliwych do uzyskania w każdej części karty oceny, tj.:**
  - a) część C.I Karty oceny formalno-merytorycznej: Charakterystyka projektu,
  - b) część C.II Karty oceny formalno-merytorycznej: Sposób realizacji projektu,
  - c) część C.III Karty oceny formalno-merytorycznej: Potencjał i doświadczenie projektodawcy (w tym partnerów),
  - d) część C.IV Karty oceny formalno-merytorycznej: Budżet projektu.
- ✓ Każdorazowo, w każdej części Karty oceny formalno-merytorycznej, oceniający uzasadnia ocenę kryterium ogólnego merytorycznego.

# KRYTERIA OGÓLNE

## Kryteria merytoryczne

1. Adekwatność **celu** głównego projektu do celu szczegółowego wskazanego w Programie Fundusze Europejskie dla Lubelskiego 2021-2027 oraz opisanych w nim problemów.
2. Prawdliwość opisu **grupy docelowej**.
3. Trafność doboru i opisu **zadań**.
4. Racjonalność **harmonogramu** realizacji projektu.
5. Prawdliwość założonych **wskaźników** i trwałość rezultatów.
6. Prawdliwość opisu **ryzyka** w projekcie.
7. Efektywność sposobu **zarządzania** projektem.
8. **Doświadczenie** wnioskodawcy i partner-ów (o ile dotyczy).
9. **Potencjał** wnioskodawcy i partnerów (o ile dotyczy).
10. **Kwalifikowalność** wydatków.
11. **Efektywność** wydatków.
12. Prawdliwość sporządzenia **budżetu**.

# KRYTERIA OGÓLNE

## Wskaźniki

### Wskaźniki produktu:

- ✓ Liczba opiekunów faktycznych/nieformalnych objętych wsparciem w programie
- ✓ Liczba osób objętych usługami świadczonymi w społeczności lokalnej w programie
- ✓ Liczba osób objętych usługami w zakresie wspierania rodziny i pieczy zastępczej

### Wskaźniki rezultatu:

- ✓ Liczba osób świadczących usługi w społeczności lokalnej dzięki wsparciu w programie
- ✓ Liczba podmiotów, które rozszerzyły ofertę wsparcia lub podniosły jakość oferowanych usług
- ✓ Liczba osób, które opuściły opiekę instytucjonalną dzięki wsparciu w programie
- ✓ Liczba utworzonych miejsc świadczenia usług w społeczności lokalnej
- ✓ Liczba utworzonych w programie miejsc świadczenia usług wspierania rodziny i pieczy zastępczej istniejących po zakończeniu projektu



**Fundusze Europejskie**

# **Kryteria specyficzne premiujące**

## KRYTERIA SPECYFICZNE

### Kryteria premiujące

- ✓ Każdorazowo w ramach oceny formalno-merytorycznej oceniający dokonuje sprawdzenia spełnienia przez projekt **wszystkich kryteriów specyficznych premiujących**.
- ✓ Przyznanie 0 punktów nie dyskwalifikuje z możliwości uzyskania dofinansowania.
- ✓ Kryteria specyficzne premiujące są doliczane do ostatecznej liczby punktów wyłącznie w sytuacji, gdy projekt uzyskał co najmniej 60% punktów w poszczególnych częściach oceny kryteriów ogólnych merytorycznych oraz spełnia wszystkie kryteria ogólne formalne, kryteria ogólne horyzontalne oraz kryteria specyficzne dostępu lub istnieje możliwość uzupełnienia/poprawy projektu w zakresie spełnienia tych kryteriów na etapie negocjacji.

## Działanie 8.5 Usługi społeczne – kryteria specyficzne

Typ projektu 1e

### Kryteria premiujące:

#### 1. Projekt zakłada szerszy zakres usług.

Wnioskodawca zapewni w ramach projektu realizację szerszego zakresu usług społecznych, niż określone w art. 10 Ustawy z dnia 19 lipca 2019 r. o realizowaniu usług społecznych przez centrum usług społecznych (Dz. U. 2019 poz. 1818 z późn. zm.)

- ✓ **1 usługa powyżej zakresu wynikającego z art. 10 ww. ustawy: 10 pkt**
- ✓ **co najmniej 2 usługi powyżej zakresu wynikającego z art. 10 ww. ustawy: 15 pkt**

## Działanie 8.5 Usługi społeczne – kryteria specyficzne

Typ projektu 1e

### Kryteria premiujące:

#### **2. Projekt będzie realizowany zgodnie z Lokalnym Planem Rozwoju Usług Społecznych.**

Projekt będzie realizowany przez jednostkę samorządu terytorialnego, która na dzień złożenia wniosku o dofinansowanie projektu przyjęła w formie uchwały Lokalny Plan Deinstytucjonalizacji Usług Społecznych (LPDI), z którego wynika potrzeba tworzenia lub funkcjonowania CUS na terenie danej gminy objętej wsparciem.

**10 pkt**

#### **3. Projekt będzie realizowany wyłącznie na terenie gmin zagrożonych trwałą marginalizacją lub miast średnich tracących funkcje społeczno-gospodarcze w województwie lubelskim.**

Projekt będzie realizowany na terenie gmin zagrożonych trwałą marginalizacją lub miast średnich tracących funkcje społeczno-gospodarcze w województwie lubelskim.

**5 pkt**

## Działanie 8.5 Usługi społeczne – kryteria specyficzne

Typ projektu 1e

### Kryteria premiujące:

#### **4. Projekt zakłada utworzenie nowego CUS.**

Projekt zakłada utworzenie nowego CUS, zgodnie z trybami/zasadami wskazanymi w Ustawie z dnia 19 lipca 2019 r. o realizowaniu usług społecznych przez centrum usług społecznych (Dz. U. 2019 poz. 1818 z późn. zm.)

**10 pkt**

## Działanie 8.5 Usługi społeczne – kryteria specyficzne

Typ projektu 1e

### Kryteria premiujące:

#### 5. Projekt jest zgodny ze strategią Innych Instrumentów Terytorialnych.

Projekt wynika:

- a) z aktualnego Gminnego Programu Rewitalizacji przyjętego przez JST na podstawie ustawy z dnia 9 października 2015 r. o rewitalizacji (Dz. U z 2024 r. poz. 278) lub
- b) ze strategii terytorialnej opracowanej przez partnerstwa JST w celu wdrażania Innego Instrumentu Terytorialnego

5 pkt



**Fundusze Europejskie**

# **Kryterium negocjacyjne**

# Negocjacje kryterium negocjacyjne

## Kryterium negocjacyjne

### Projekt po negocjacjach:

Negocjacje zakończyły się wynikiem pozytywnym, tj.:

- a) projekt po negocjacjach został prawidłowo poprawiony/uzupełniony w zakresie spełniania kryteriów obligatoryjnych w terminie określonym przez Instytucję Organizującą Nabór (o ile dotyczy)  
oraz
- b) zostały udzielone informacje i wyjaśnienia wymagane podczas negocjacji lub spełnione zostały warunki określone przez oceniających podczas negocjacji w terminie określonym przez Instytucję Organizującą Nabór (o ile dotyczy) oraz
- c) do projektu nie wprowadzono innych niezgodnionych w ramach negocjacji zmian.

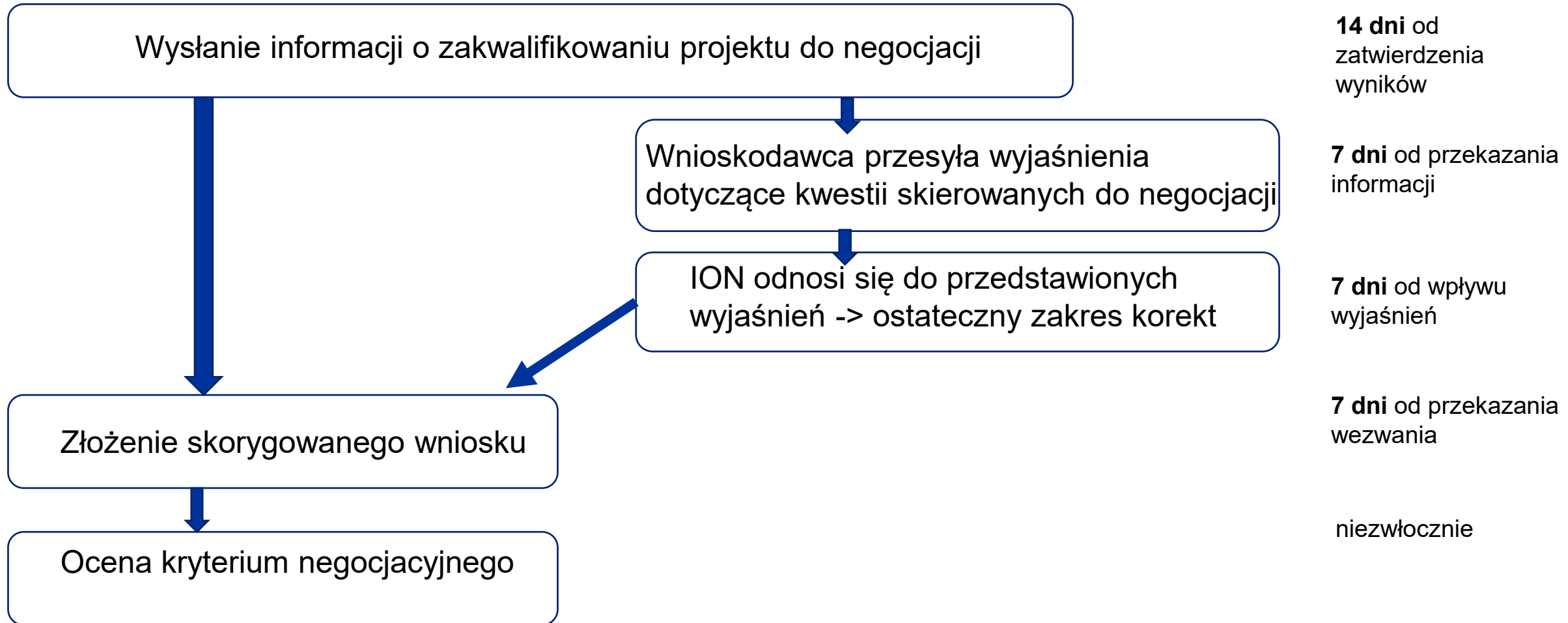
✓ Negocjacje prowadzone są **drogą elektroniczną w SOWA EFS.**

## Negocjacje

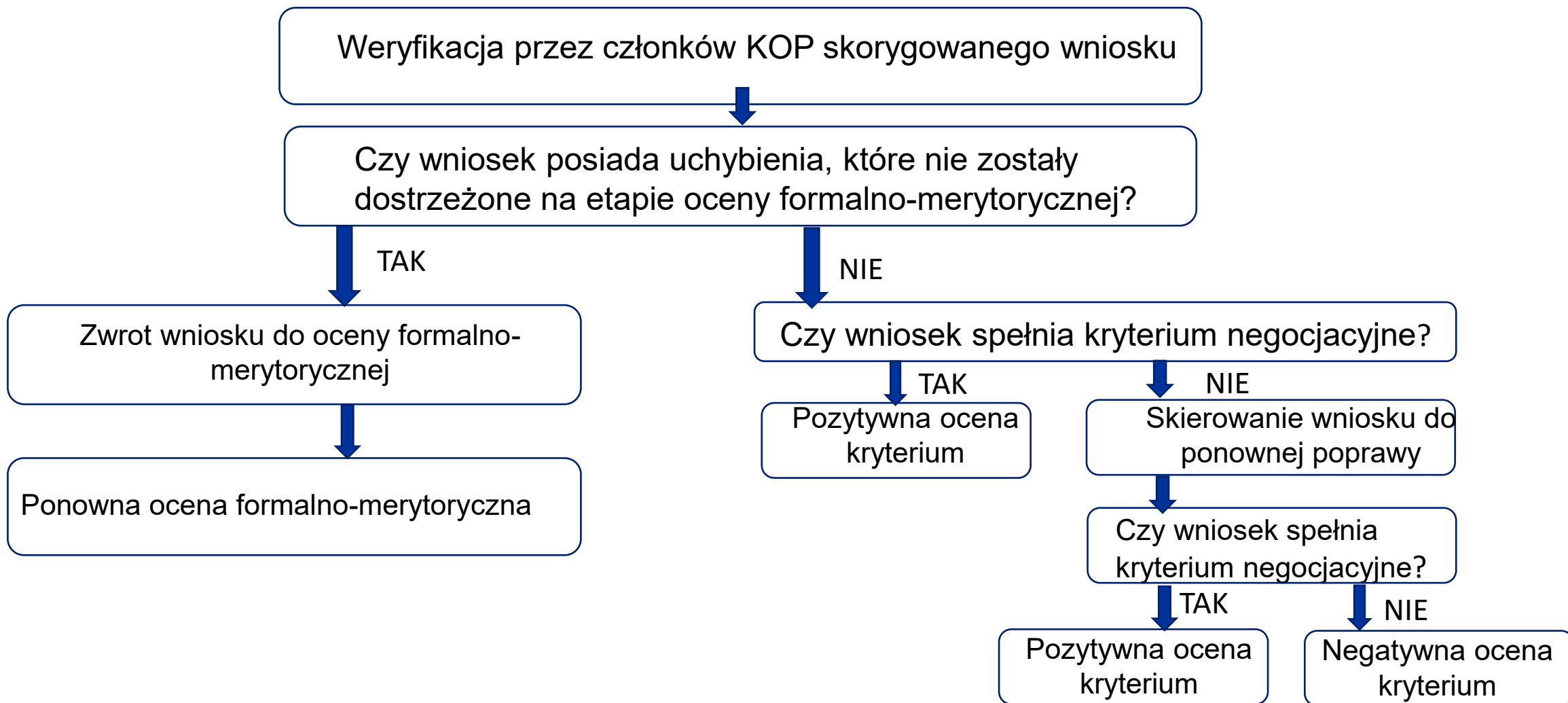
Negocjacje obejmują wszystkie kwestie wskazane przez oceniających w Kartach oceny formalno-merytorycznej związane z oceną kryteriów wyboru projektów.

**Warunki negocjacyjne mogą objąć dodatkowe ustalenia podjęte już w toku negocjacji.** W ustalaniu warunków negocjacyjnych może również uczestniczyć Przewodniczący KOP.

## Negocjacje



## Negocjacje



## Negocjacje skorygowany wniosek

Skorygowany wniosek o dofinansowanie projektu **musi zostać złożony w sposób określony w Rozdziale 2.5 Regulaminu w terminie określonym przez ION**. Ponadto nie należy zmieniać zapisów w innych częściach wniosku aniżeli zmiany wskazane w wezwaniu dotyczącym warunków negocjacyjnych (w przypadku braku przesłania przez wnioskodawcę wyjaśnień, o których mowa w pkt 9 lit. b)/ lub w wezwaniu zawierającym ostateczny zakres korekt niezbędnych do wprowadzenia w projekcie.

## Zakończenie oceny

Przez **zakończenie oceny projektu** należy rozumieć sytuację, w której:

- a) projekt został wybrany do dofinansowania;
- b) projekt został negatywnie oceniony.

**Negatywna ocena projektu**, w rozumieniu art. 56 ust. 5 i 6 ustawy wdrożeniowej, oznacza:

- ✓ ocenę w zakresie spełniania przez projekt kryteriów wyboru projektów, na skutek której projekt nie może być wybrany do dofinansowania,
- ✓ sytuację, gdy projekt nie może być wybrany do dofinansowania z uwagi na wyczerpanie kwoty przeznaczonej na dofinansowanie projektów w danym naborze.

Wybór do dofinansowania może zostać dokonany dopiero po ocenie, pod kątem spełnienia kryteriów formalno-merytorycznych oraz kryterium negocjacyjnego, wszystkich projektów.

## Możliwość poprawy wniosku po zakończeniu oceny?

Co do zasady, po wybraniu projektu do dofinansowania, a przed zawarciem umowy o dofinansowanie nie jest dopuszczalne dokonywanie jakichkolwiek zmian w projekcie. Projekt objęty dofinansowaniem może być zmieniony za zgodą ION, jeżeli:

- a) zmiany nie wpłynęłyby na wynik oceny projektu w sposób, który skutkowałby negatywną oceną projektu, albo
- b) zmiany wynikają z wystąpienia okoliczności niezależnych od beneficjenta, których nie mógł przewidzieć działając z należytą starannością, oraz zmieniony projekt w wystarczającym stopniu będzie przyczyniał się do realizacji celów Programu.

W szczególnych przypadkach ION dopuszcza możliwość **aktualizacji** wniosku o dofinansowanie projektu wyłącznie w zakresie danych dotyczących wnioskodawcy (beneficjenta) i/lub partnera, zawartych w formularzu wniosku o dofinansowanie projektu, o ile zmiany te nie dotyczą **zapisów/elementów we wniosku o dofinansowanie projektu, które podlegały ocenie przez kryteria.**

**W ramach aktualizacji wnioskodawca nie może dokonywać modyfikacji zapisów we wniosku w innym zakresie niż wskazanym przez ION.**

## Zwrot wniosku do ponownej oceny

Jeżeli ION po wybraniu projektu do dofinansowania, a przed zawarciem umowy o dofinansowanie projektu albo podjęciem decyzji o dofinansowaniu projektu poweźmie wiedzę o okolicznościach mogących mieć negatywny wpływ na wynik oceny projektu, **ponownie kieruje projekt do oceny w stosownym zakresie**, o czym informuje pisemnie wnioskodawcę.

## Zmiana Regulaminu wyboru projektów *[ustawa wdrożeniowa]*

ION może zmieniać regulamin wyboru projektów, z zastrzeżeniami:

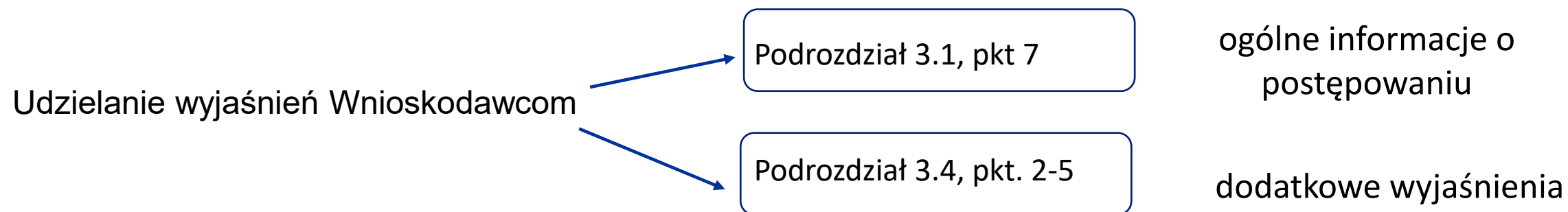
- ✓ ION nie może zmieniać regulaminu wyboru projektów w zakresie wskazanego sposobu wyboru projektów do dofinansowania i jego opisu;\*
- ✓ w zakresie, kryteriów wyboru projektów, wyłącznie w sytuacji, w której w ramach danego postępowania w zakresie wyboru projektów do dofinansowania nie złożono jeszcze wniosku o dofinansowanie projektu. Zmiana ta skutkuje odpowiednim wydłużeniem terminu składania wniosków o dofinansowanie projektu;\*
- ✓ po zakończeniu postępowania w zakresie wyboru projektów do dofinansowania ION nie może zmieniać regulaminu wyboru projektów.

*\*Chyba, że konieczność dokonania zmian wynika z przepisów odrębnych.*

ION udostępnia zmiany regulaminu wyboru projektów wraz z ich uzasadnieniem i terminem, od którego są stosowane, w taki sam sposób jak regulamin wyboru projektów.

## Udzielanie wyjaśnień

*[Wytyczne dotyczące wyboru projektów na lata 2021-2027]*



## Fundusze Europejskie

### Departament Wdrażania EFS w UMWL

ul. Czechowska 19, pok. nr 1, 20-072 Lublin

[efs@lubelskie.pl](mailto:efs@lubelskie.pl)

tel. (81) 441 68 43, 800 888 337

# Dziękuję za uwagę.

Fundusze Europejskie dla Lubelskiego 2021-2027



Fundusze Europejskie  
dla Lubelskiego



Rzeczpospolita  
Polska

Dofinansowane przez  
Unię Europejską

