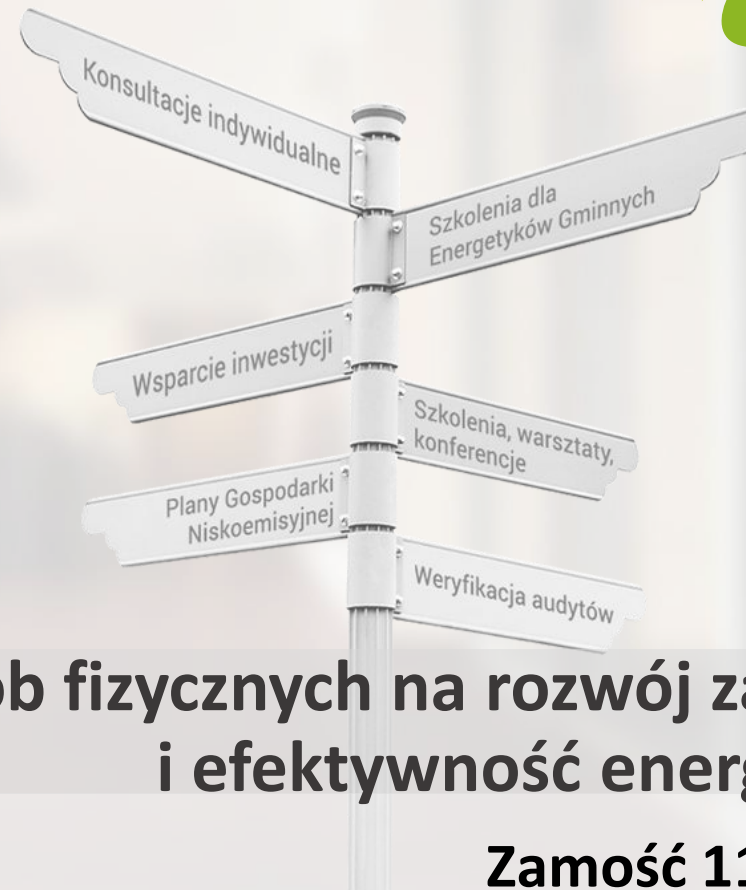


**Zainwestujmy razem
w środowisko**



Doradztwo
energetyczne



„Fundusze Europejskie 2021-2027 dla osób fizycznych na rozwój zawodowy i efektywność energetyczną”

Zamość 11.07.2023 r.

Urząd Marszałkowski Województwa Lubelskiego

Konferencja realizowana w ramach Projektu „Ogólnopolski system wsparcia doradczego dla sektora publicznego, mieszkaniowego oraz przedsiębiorstw w zakresie efektywności energetycznej oraz OZE”



Unia Europejska
Fundusz Spójności

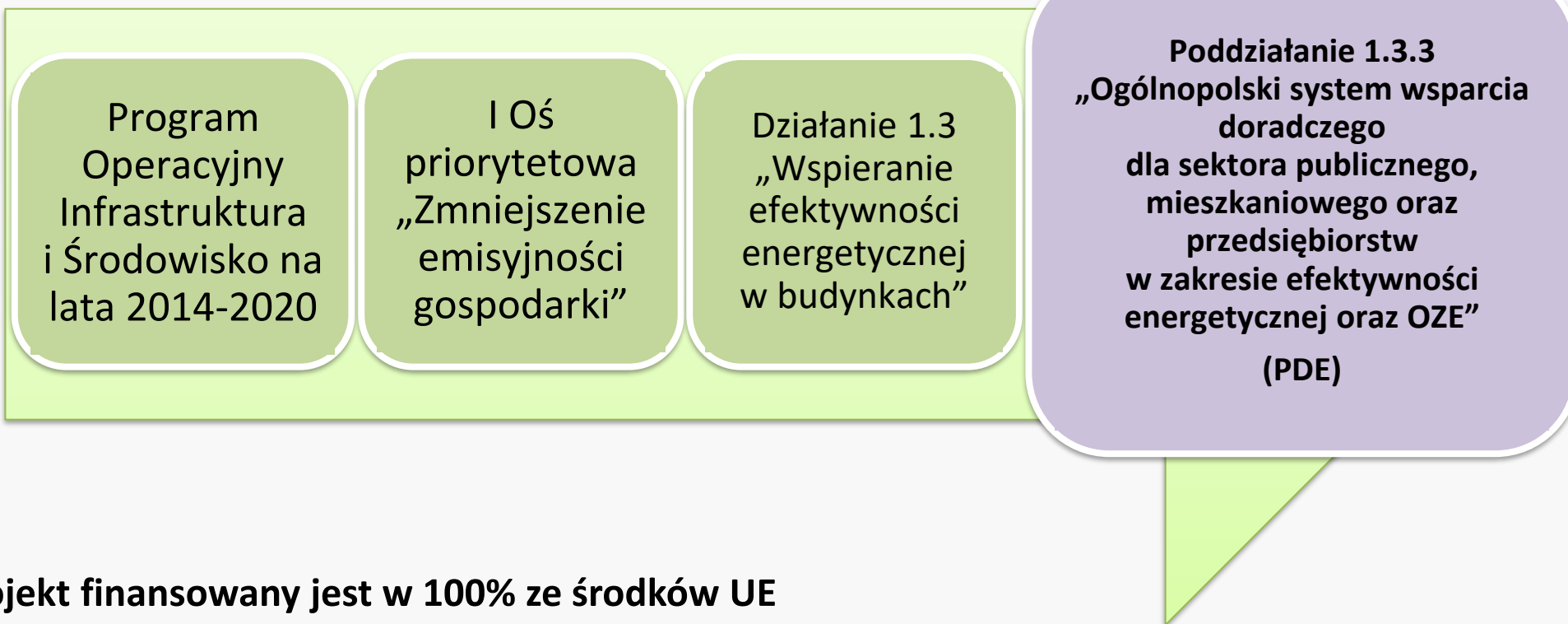




Ogólnopolski system wsparcia doradczego
dla sektora publicznego, mieszkaniowego
oraz przedsiębiorstw w zakresie efektywności
energetycznej oraz OZE

Projekt „Doradztwo Energetyczne”

Projekt „Doradztwo Energetyczne”



Projekt finansowany jest w 100% ze środków UE

Struktura zarządzania Projektem Doradztwa Energetycznego



Projekt „Doradztwo Energetyczne”

Struktura realizacji

Poziom ogólnokrajowy

NFOŚiGW - Beneficjent Projektu
(Partner Wiodący)

Poziom regionalny - Partnerzy

15 WFOŚiGW

Województwo Lubelskie



Projekt „Doradztwo Energetyczne”

Urząd Marszałkowski
Województwa Lubelskiego
w Lublinie



- Na terenie województwa lubelskiego pracuje **7 doradców energetycznych.**
- Doradcy pracują w systemie **terytorialno-ekspertycznym** tzn.:
 - doradcy specjalizują się w konkretnych dziedzinach związanych z tematyką realizowanego wsparcia,
 - priorytetem systemu rozdziału pracy doradców jest odpowiednio wysoki poziom świadczonych usług,
 - każdemu doradcy przydzielono grupę gmin objętych wsparciem doradczym.

Dla kogo jesteśmy?



osoby fizyczne



przedsiębiorstwa
(m.in. energetyki ciepłej)



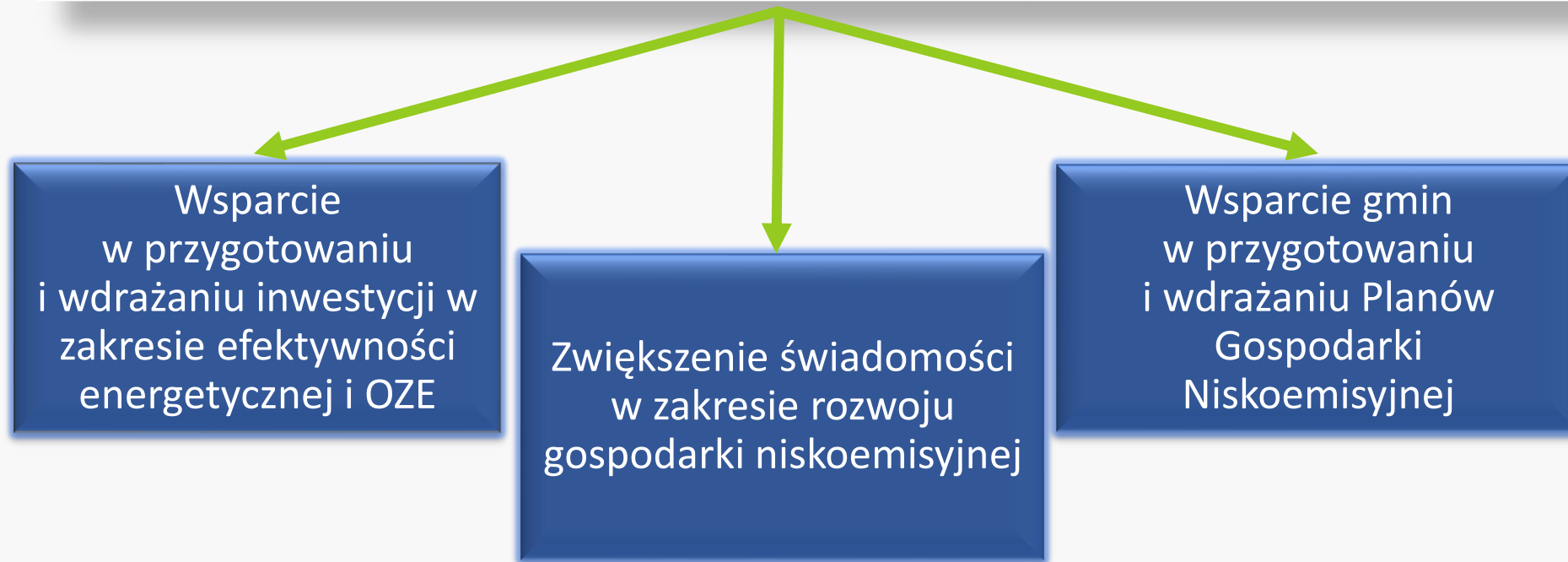
sektor publiczny
(w tym gminy, PJB, spółki komunalne, kościoły i
związki wyznaniowe)



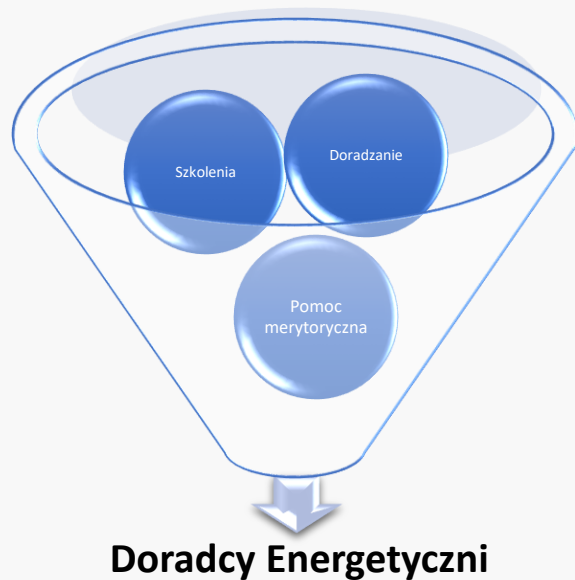
sektor mieszkaniowy
(w tym spółdzielnie i wspólnoty mieszkaniowe)

Projekt „Doradztwo Energetyczne”

Wsparcie przedsięwzięć inwestycyjnych przyczyniających się do
zmniejszenia emisyjności gospodarki
I oś POIiŚ 2014-2020



Projekt „Doradztwo Energetyczne”



Pomoc przy opracowywaniu dokumentów:

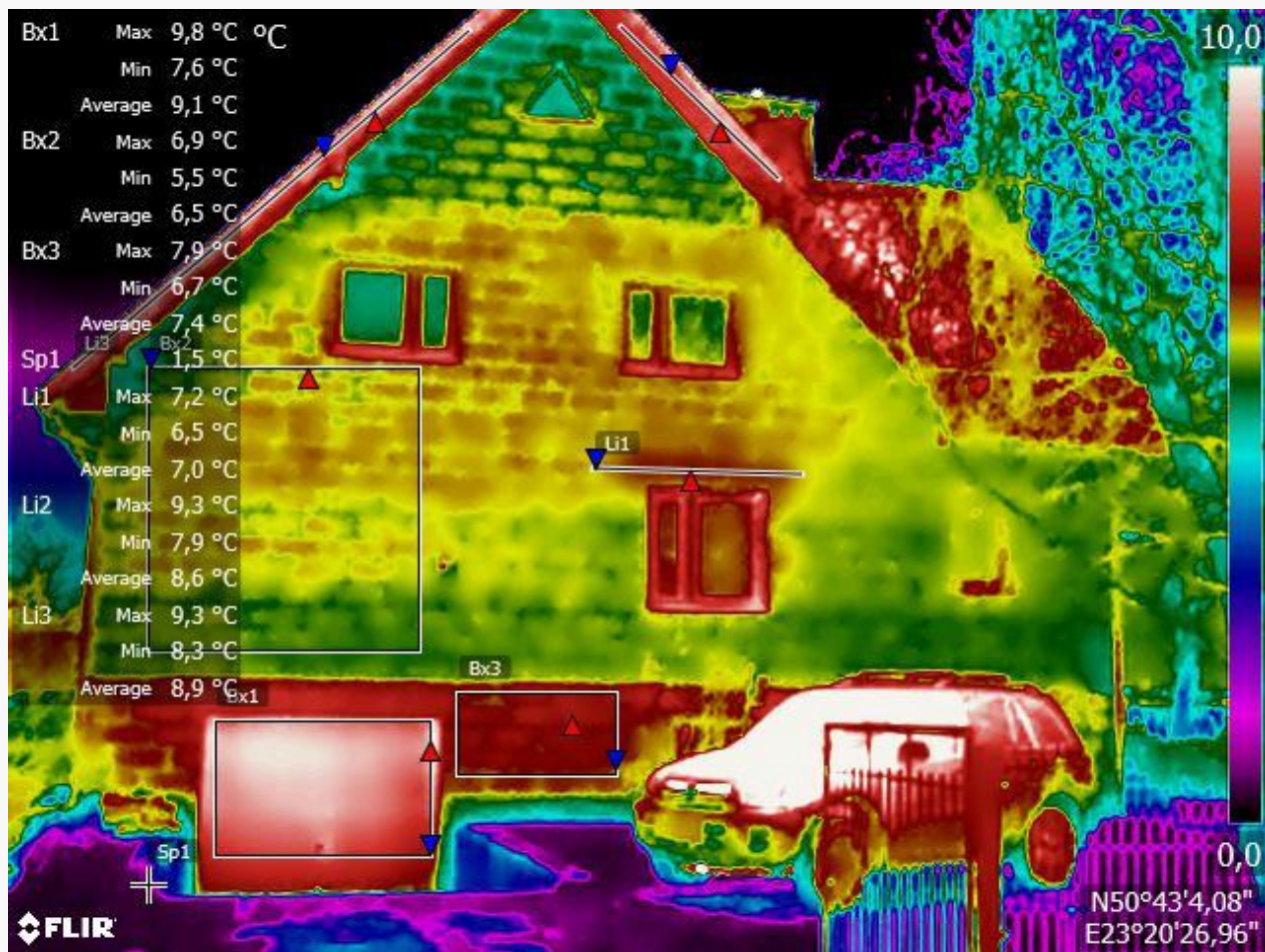
- Plany Gospodarki Niskoemisyjnej,
- Audyty energetyczne (budynków, oświetlenia ulicznego),
- Założenia do planu zaopatrzenia w ciepło, energię elektryczną i paliwa gazowe dla gminy,
- SIWZ dla inwestycji związanych z energetyką i efektywnością energetyczną;
- Raporty termograficzne

Działalność edukacyjna oraz informacyjno-promocyjna

- seminaria,
- szkolenia,
- konferencje.

Pomoc przy aplikowaniu o środki zewnętrzne;

Pomoc przy realizacji projektów w ramach POIiŚ, RPO WL.



Pomiary termograficzne



Kamera

Projekt „Doradztwo Energetyczne”

Działalność edukacyjna oraz informacyjno-promocyjna

- **Cykl szkoleń dla kandydatów na gminnych energetyków.** Łącznie przeszkolono **153 osób** tworząc **pięć grup** szkoleniowych. Jedna grupa szkoleniowa uczestniczyła w 6 dniach szkoleniowych. W sumie odbyło się **30 dni** szkoleniowych.
- **Cykl szkoleń dla Pracowników Ośrodków Pomocy Społecznej.** Łączna liczba przeszkolonych osób - **319**.



Projekt „Doradztwo Energetyczne”

Działalność edukacyjna oraz informacyjno-promocyjna

- **Warsztaty szkoleniowe** dla pracowników JST na temat Programu „Czyste Powietrze”, zorganizowane w 20 Starostwach Powiatowych. Łącznie w warsztatach uczestniczyło **312 osób**.
- **Spotkania informacyjno-promocyjne** w gminach i miastach z Programów Priorytetowych: „Czyste Powietrze”, „Moje Ciepło”, „Mój Prąd”, „Agroenergia”. Łączna liczba uczestników **4 808 osób**



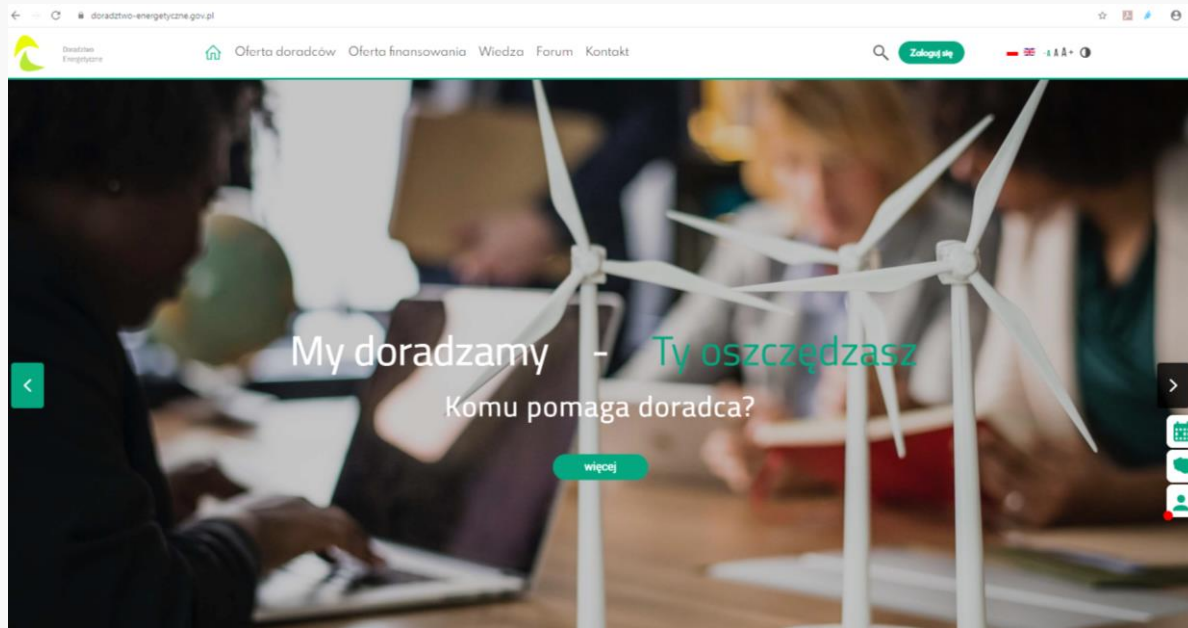
MÓJ PRĄD AGROENERGIA CZYSZTE POWIETRZE

dla mieszkańców,
właścicieli domów jednorodzinnych
oraz osób prowadzących
działalność rolniczą



Projekt „Doradztwo Energetyczne”

Strona Doradztwa Energetycznego
<https://doradztwo-energetyczne.gov.pl>



Program „Czyste Powietrze”

- Wersja obowiązująca od 03 stycznia 2023 r.



PROGRAM CZYSTE POWIETRZE

CEL PROGRAMU

Poprawa jakości powietrza oraz zmniejszenie emisji gazów cieplarnianych poprzez wymianę źródeł ciepła i poprawę efektywności energetycznej budynków mieszkalnych jednorodzinnych.

OKRES WDRAŻANIA PROGRAMU

2018 r.

do 31 XII 2027 r.
podpisywanie umów
o dofinansowanie

2030 r.

do 30 IX 2029 r.
wydatkowanie środków

BUDŻET PROGRAMU

103
MILIARDY ZŁ



Beneficjentami Programu Czyste Powietrze są osoby fizyczne, będące właścicielami/współwłaścicielami budynków mieszkalnych jednorodzinnych lub wydzielonych w budynkach jednorodzinnych lokali mieszkalnych z wyodrębnioną księgą wieczystą,

Program priorytetowy „Czyste Powietrze”

Jednorodzinne budynki mieszkalne istniejące.

Przez **budynek istniejący** należy rozumieć budynek oddany do użytkowania na podstawie zawiadomienia o zakończeniu budowy, do którego organ właściwy nie wniósł sprzeciwu lub na podstawie prawomocnej decyzji o pozwoleniu na użytkowanie wydanej przez właściwy organ.

Przez **budynek mieszkalny jednorodzinny**, zgodnie z ustawą z dnia 7 lipca 1994 r. – Prawo budowlane, należy rozumieć budynek wolnostojący albo budynek w zabudowie bliźniaczej, szeregowej lub grupowej, służący zaspokajaniu potrzeb mieszkaniowych, stanowiący konstrukcyjnie samodzielną całość, w którym dopuszcza się wydzielenie nie więcej niż dwóch lokali mieszkalnych albo jednego lokalu mieszkalnego i lokalu użytkowego o powierzchni całkowitej nieprzekraczającej 30% powierzchni całkowitej budynku.

Program priorytetowy „Czyste Powietrze” – zakres szczegółowy



Program realizowany będzie w latach 2018–2029

Część 1) Program dla
Beneficjentów
uprawnionych do
podstawowego poziomu
dofinansowania

od 40% do 55%

Część 2) Program dla
Beneficjentów
uprawnionych do
podwyższonego
poziomu
dofinansowania

od 70% do 80%

Część 3) Program dla
Beneficjentów
uprawnionych do
najwyższego poziomu
dofinansowania

do 100%

Program priorytetowy „Czyste Powietrze”

- **Podstawowy poziom dofinansowania** (od 40% do 55%)

▶ dochód roczny Wnioskodawcy **do 135 000 zł**

- **Podwyższony poziom dofinansowania** (od 70% do 80%)

▶ gospodarstwo wieloosobowe – dochody miesięczne netto **do 1 894 zł/os**

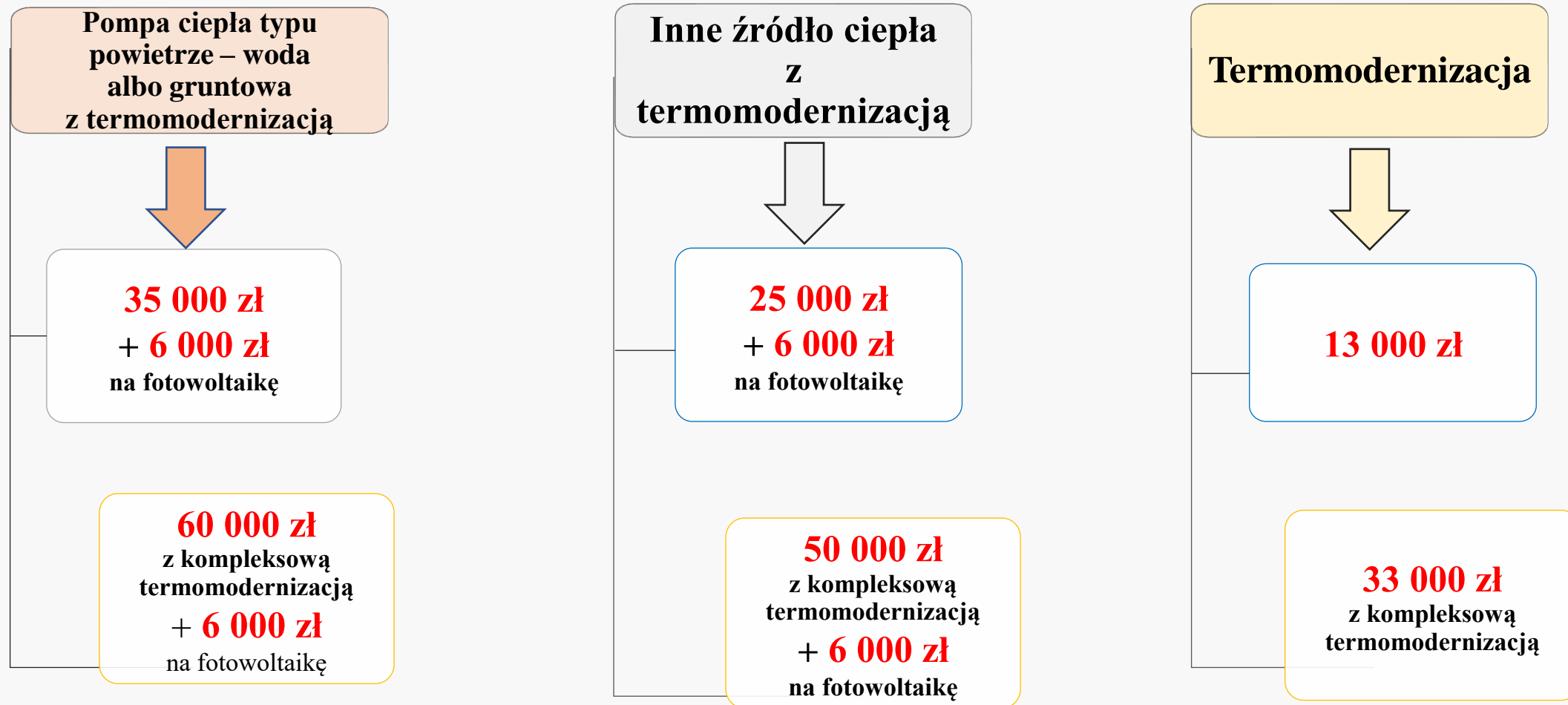
▶ gospodarstwo jednoosobowe – dochody miesięczne netto **do 2 651 zł/os**

- **Najwyższy poziom dofinansowania** (do 100%)

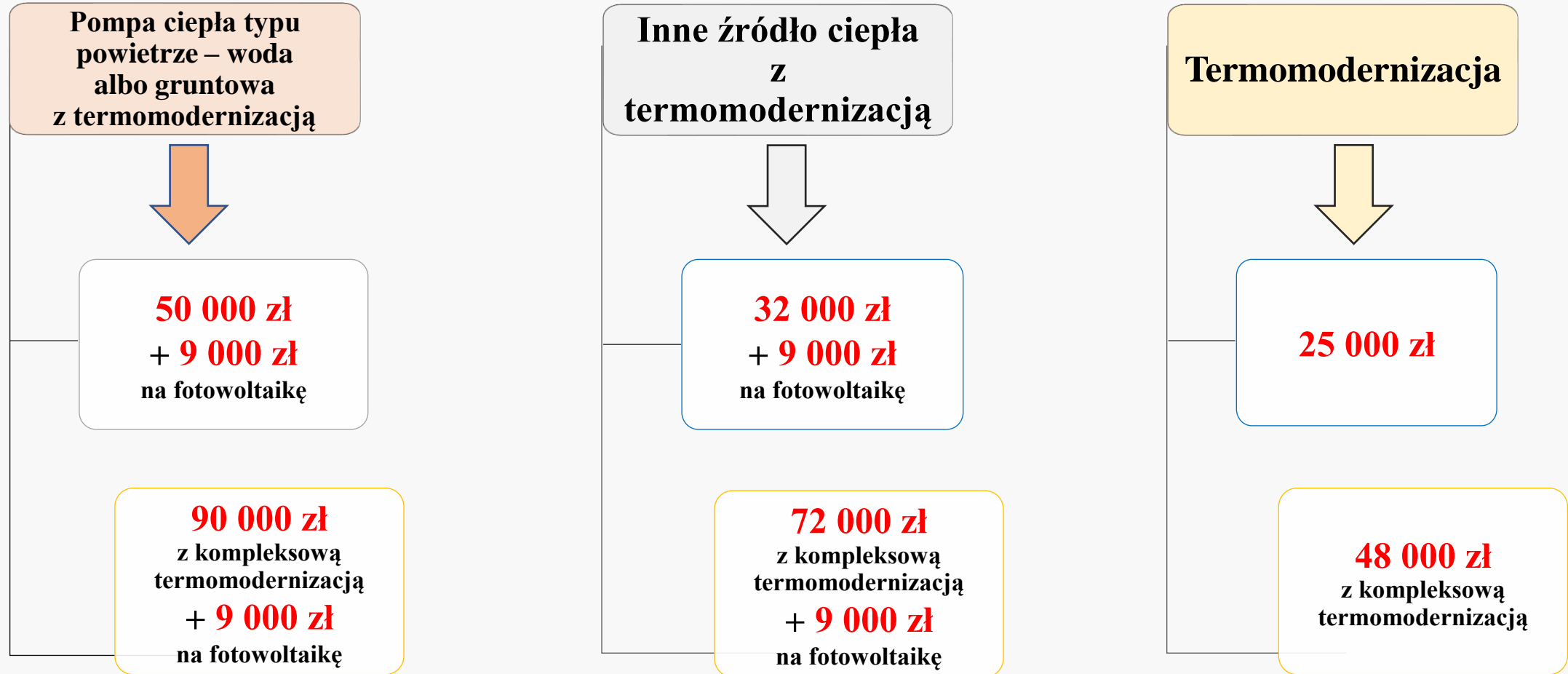
▶ gospodarstwo wieloosobowe – dochody miesięczne netto **do 1 090 zł/os**

▶ gospodarstwo jednoosobowe – dochody miesięczne netto **do 1 526 zł/os**

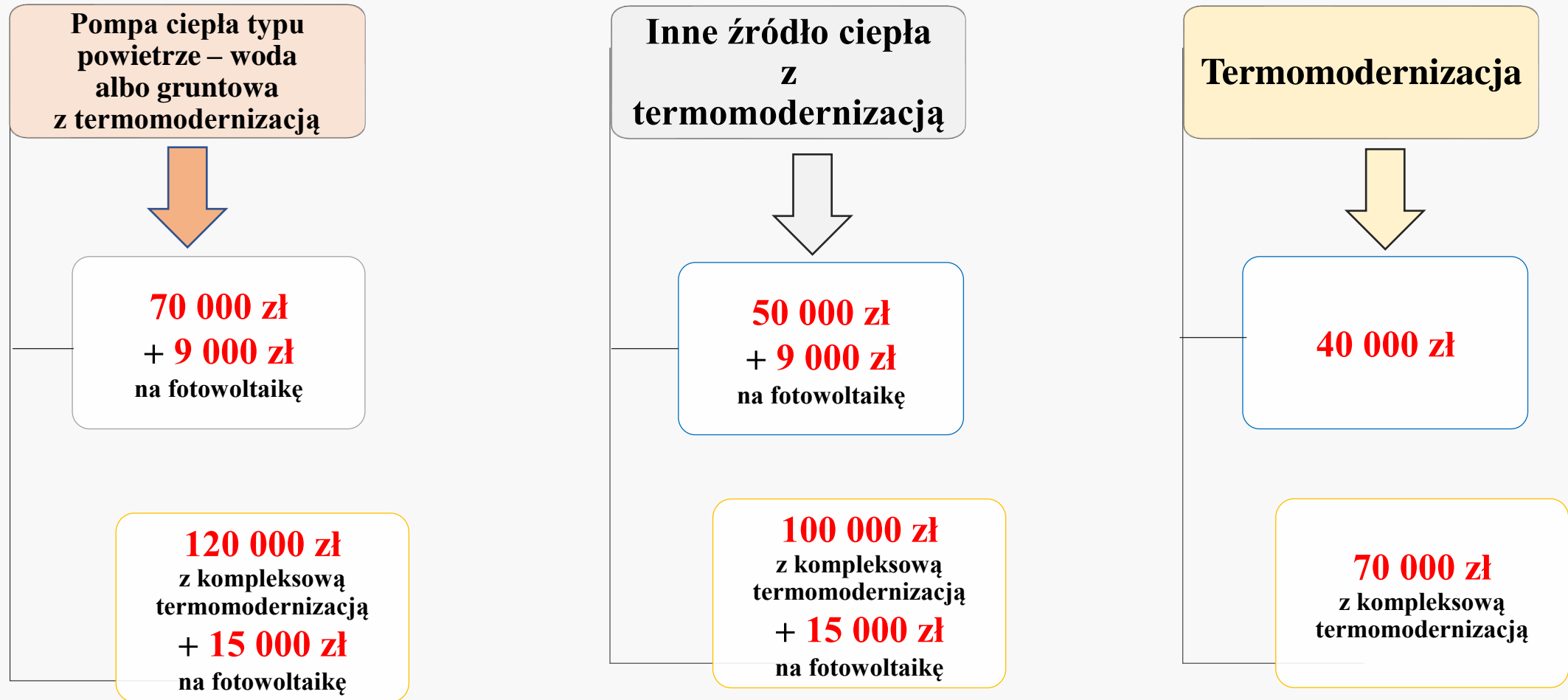
Zwiększenie dofinansowania - poziom podstawowy **40-55 %**



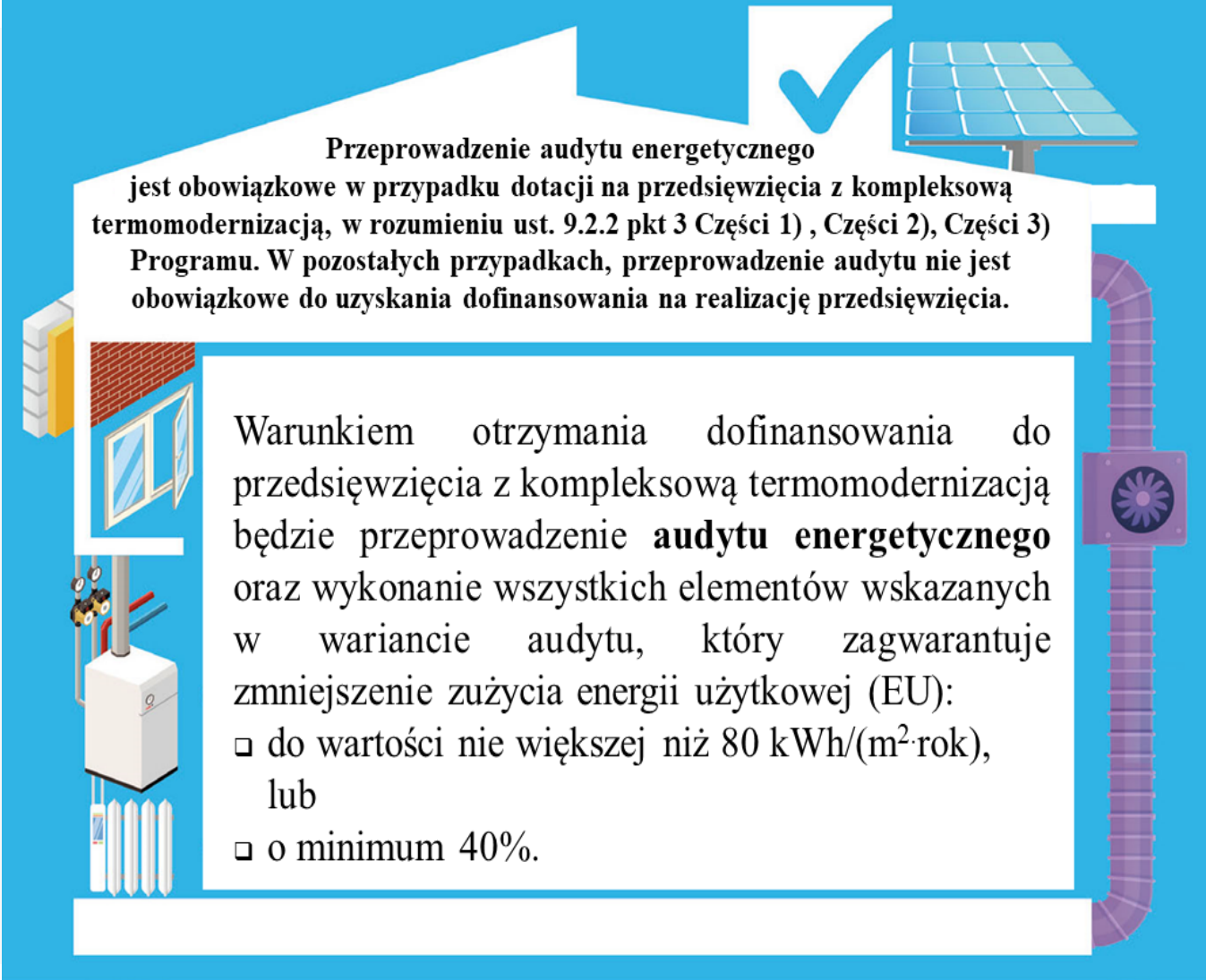
Zwiększenie dofinansowania - poziom podwyższony **70-80 %**



Zwiększenie dofinansowania - poziom najwyższy **do 100 %**



Dodatkowe finansowanie kompleksowej termomodernizacji



Przeprowadzenie audytu energetycznego jest obowiązkowe w przypadku dotacji na przedsięwzięcia z kompleksową termomodernizacją, w rozumieniu ust. 9.2.2 pkt 3 Części 1), Części 2), Części 3) Programu. W pozostałych przypadkach, przeprowadzenie audytu nie jest obowiązkowe do uzyskania dofinansowania na realizację przedsięwzięcia.

Warunkiem otrzymania dofinansowania do przedsięwzięcia z kompleksową termomodernizacją będzie przeprowadzenie **audytu energetycznego** oraz wykonanie wszystkich elementów wskazanych w wariantcie audytu, który zagwarantuje zmniejszenie zużycia energii użytkowej (EU):

- ❑ do wartości nie większej niż 80 kWh/(m²·rok),
lub
- ❑ o minimum 40%.

Dodatkowe finansowanie kompleksowej termomodernizacji przewidziano w każdej części programu. Jego wielkość jest uzależniona od części Programu, do której kwalifikuje się Beneficjent ze względu na osiągnięte dochody.



Program obejmuje dofinansowanie audytu energetycznego budynku do kwoty **1 200 zł**, które nie będzie wliczane do limitu maksymalnej wartości dofinansowania określonej dla poszczególnych rodzajów przedsięwzięć w ramach każdej części programu.

Program priorytetowy „Czyste Powietrze”



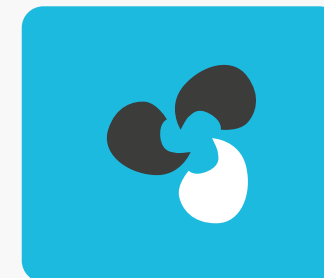
Stołarka okienna i drzwiowa



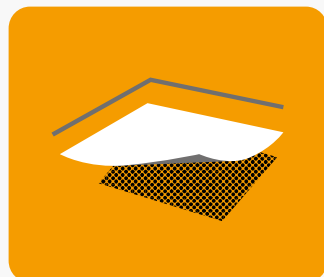
Ściany zewnętrzne oraz wewnętrzne, oddzielające pomieszczenia ogrzewane od nieogrzewanych



Centralne ogrzewanie i ciepła woda użytkowa



Wentylacja mechaniczna z odzyskiem ciepła



Strop nad nieogrzewaną piwnicą, podłoga na gruncie



Dach lub strop



OZE: mikroinstalacje fotowoltaiczne i kolektory słoneczne



Źródła ciepła

Katalog kosztów kwalifikowanych oraz maksymalne poziomy dotacji i minimalne wymagania techniczne dla poszczególnych przedsięwzięć przewidzianych w Programie zawierają załączniki 2, 2a i 2b do Programu Priorytetowego Czyste Powietrze

Maksymalne dotacje dla wybranych kategorii kosztów



Doradztwo energetyczne

Maksymalne dotacje dla wybranych kategorii kosztów kwalifikowanych w programie „Czyste Powietrze”



Ministerstwo Klimatu i Środowiska

NAZWA KOSZTU	Podstawowy poziom dofinansowania łącznie do 66 000 zł KOMPLEKSOWA TERMOMODERNIZACJA z PV		Podwyższony poziom dofinansowania łącznie do 99 000 zł KOMPLEKSOWA TERMOMODERNIZACJA z PV		Najwyższy poziom dofinansowania łącznie do 135 000 zł KOMPLEKSOWA TERMOMODERNIZACJA z PV	
	Maksymalna intensywność dofinansowania (procent faktycznie poniesionych kosztów netto)	Maksymalna kwota dotacji (zł)	Maksymalna intensywność dofinansowania (procent faktycznie poniesionych kosztów netto)	Maksymalna kwota dotacji (zł)	Maksymalna intensywność dofinansowania (procent faktycznie poniesionych kosztów netto)	Maksymalna kwota dotacji (zł)
Audyt energetyczny	100%	1 200	100%	1 200	100%	1 200
Podłączenie do sieci ciepłowniczej wraz z przyłączem	55%	12 200	80%	17 800	100%	22 200
Pompa ciepła powietrze/woda	40%	12 600	70%	22 000	100%	31 500
Pompa ciepła powietrze/woda (o podwyższonej klasie efektywności energetycznej)	55%	19 400	80%	28 100	100%	35 200
Pompa ciepła powietrze/powietrze	40%	4 400	70%	7 800	100%	11 100
Gruntowa pompa ciepła (o podwyższonej klasie efektywności energetycznej)	55%	28 000	80%	40 700	100%	50 900
Kocioł gazowy kondensacyjny	40%	6 100	70%	10 700	100%	15 300
Kotłownia gazowa	45%	8 300	70%	13 900	100%	18 500
Kocioł olejowy kondensacyjny	40%	7 400	70%	13 000	100%	18 500
Kocioł zgazowujący drewno	40%	6 600	70%	11 700	100%	16 700
Kocioł zgazowujący drewno (podwyższony standard)	45%	9 000	70%	14 300	100%	20 400
Kocioł na pellet drzewny	40%	5 600	70%	9 700	100%	13 900
Kocioł na pellet drzewny (podwyższony standard)	45%	9 100	70%	14 300	100%	20 400
Ogrzewanie elektryczne	40%	5 600	70%	9 700	100%	13 900
Instalacja c.o. i c.w.u.	40%	8 100	70%	14 300	100%	20 400
Wentylacja mechaniczna z odzyskiem ciepła	40%	6 700	70%	11 700	100%	16 700
Mikroinstalacja fotowoltaiczna	40%	6 000	70%	9 000	100%	15 000

Koszty termomodernizacji: ocieplenie przegród, wymiana okien, drzwi i bram garażowych nie mają limitu kwotowego i są dofinansowane w określonym % do poniesionych kosztów netto.

Wyłączenie z kosztów kwalifikowanych podatku VAT

Zmiana ujednotoci zasady wyliczania kwoty dotacji niezależnie od przyszłych źródeł finansowania programu Czyste Powietrze.



Wyłączenie podatku VAT z kosztów kwalifikowanych skompensowano 10 % wzrostem poziomu dotacji w poszczególnych częściach Programu.

6.2. Kwalifikowalność VAT

Podatek od towarów i usług (VAT) jest kosztem niekwalifikowanym.

Program priorytetowy „Czyste Powietrze” – katalog kosztów kwalifikowanych i maksymalne poziomy dotacji



Istnieje możliwość wymiany źródła ciepła, jeżeli mimo posiadania w budynku/lokalu mieszkalnym kotła gazowego, wykorzystywane jest w tym budynku/lokalu mieszkalnym nieefektywne źródło ciepła na paliwo stałe, z tym że ilość pobieranego paliwa gazowego (średnia z ostatnich 3 lat kalendarzowych poprzedzających rok złożenia wniosku o dofinansowanie, a w przypadku okresu krótszego średnia z całego okresu) w tym lokalu/budynku mieszkalnym nie może być wyższa niż 5 600 kWh/rok

Program priorytetowy „Czyste Powietrze” – katalog kosztów kwalifikowanych i maksymalne poziomy dotacji



Dofinansowanie na zakup kotłów dwupaliwowych

Po wprowadzeniu zmian można ubiegać się o dofinansowanie kotłów dwupaliwowych – na drewno kawałkowe i pellet drzewny.

Kotły te mogą być przeznaczone do spalania biomasy w formie pelletu drzewnego oraz zgazowania biomasy w formie drewna kawałkowego.

Do dofinansowania kwalifikują się jedynie kotły z automatycznym podawaniem pelletu drzewnego.

Takie kotły są dostępne na rynku i NFOŚiGW zdecydował się dopuścić od 2022 roku do programu rozliczenie kupna takiego źródła ciepła – jako zgodnego z celami programu.

Do dofinansowania nie są kwalifikowane inne urządzenia wielopaliwowe.



Montaż kotłów zgazowujących drewno lub kotłów na pellet

Możliwość zakupu i montażu kotła na biomasę drzewną (kotła zgazowującego drewno lub kotła na pellet) o emisyjności $\leq 20\text{mg}/\text{m}^3$ w budynku podłączonym do sieci dystrybucji gazu.



Od **1 lipca 2023 r.** dofinansowanie dla kotłów na biomasę (kotłów zgazowujących drewno oraz kotłów na pellet) będzie dotyczyło wyłącznie kotłów o emisyjności niższej niż $20\text{ mg}/\text{m}^3$.
Zmiana wprowadzona zostaje już obecnie w celu zapewnienia okresu przejściowego.

Warunki dofinansowania – aspekty finansowe Programu

Dla Beneficjentów korzystających z kredytu bankowego program umożliwia kwalifikowanie kosztów poniesionych do 6 miesięcy przed datą złożenia wniosku, pod warunkiem, że przedsięwzięcie nie zostało zakończone przed dniem złożenia wniosku o dofinansowanie w formie dotacji na częściową spłatę kapitału kredytu bankowego

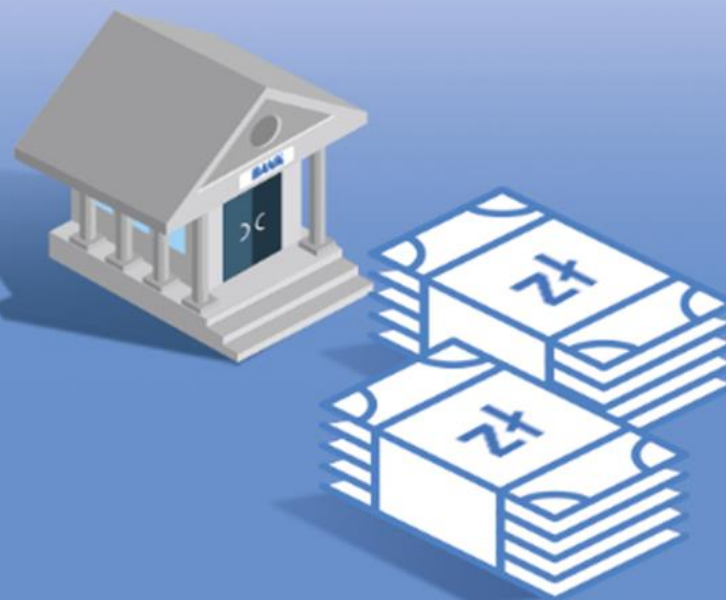
BANKI – partnerzy NFOŚiGW

- ALIOR BANK
- PARIBAS BANK POLSKA
- BANK OCHRONY ŚRODOWISKA
- BANK POCZTOWY
- BANK POLSKIEJ SPÓŁDZIELCZOŚCI I ZRZESZONE BANKI SPÓŁDZIELCZE
- CREDIT AGRICOLE BANK POLSKA
- SANTANDER CONSUMER BANK
- BANKI SPÓŁDZIELCZE SGB



Fundusze Europejskie
Infrastruktura i Środowisko

kredyt nawet do **150 tys. zł**



wniosek o dotację i kredyt
– w jednym okienku



Rzeczpospolita
Polska



Unia Europejska
Fundusz Spójności



Prefinansowanie

Umożliwia wcześniejsze otrzymanie środków – jeszcze przed rozpoczęciem realizacji inwestycji, a nie po jej zakończeniu.

- **Prefinansowanie** w programie Czyste Powietrze przysługuje wnioskodawcom klasyfikującym się do :
 - podwyższonego **1894 zł/2651 zł** i
 - najwyższego **1090 zł/1526zł** poziomu dofinansowania



- **Prefinansowanie obejmuje wypłatę:**

- zaliczki – maksymalnie do wysokości 50 % przyznanej dotacji, przy czym suma wszystkich wypłaconych zaliczek nie może przekroczyć 50 % maksymalnej kwoty dotacji na realizację przedsięwzięcia wynikającej z wniosku o dofinansowanie,
- pozostałej części dofinansowania przypadającego na dany zakres przedsięwzięcia zawarty w danej umowie/ umowach (max 3) beneficjenta z wykonawcą, po zrealizowaniu zakresu tej umowy i złożeniu przez Beneficjenta wniosku.

Prefinansowanie

- Okres realizacji przedsięwzięcia dla dotacji z prefinansowaniem to **18 miesięcy** od daty złożenia wniosku o dofinansowanie.
- Ocena wniosków z prefinansowaniem będzie się odbywała w terminie do **14 dni kalendarzowych** (ewentualne uzupełnienie wniosku o dotację z prefinansowaniem – 10 dni roboczych).
- Kwota dotacji w formie zaliczki zostanie wypłacona **bezpośrednio na rachunek wykonawcy** w terminie do 14 dni od daty zawarcia umowy o dofinansowanie, lecz nie wcześniej niż 14 dni przed datą rozpoczęcia realizacji przedmiotu umowy Beneficjenta z wykonawcą.



Rozliczenie dotacji – wniosek o płatność



- ❑ Uwolnienie kolejności działań inwestycyjnych - brak konieczności rozliczenia kosztów związanych z zakupem i montażem nowego źródła ciepła w ramach pierwszego wniosku o płatność.
 - ❑ W przypadku dotacji z prefinansowaniem, każda zawarta przez Beneficjenta umowa z wykonawcą powinna zostać rozliczona w całości w ramach jednego wniosku o płatność (nie ma możliwości rozliczania danej umowy w ramach kilku wniosków o płatność).
-
- ❑ W konsekwencji wprowadzonych zmian Programu, zmianie ulega wzór wniosku o płatność oraz instrukcja jego wypełniania.
 - ❑ Dodatkowo wprowadzono został wzór Dokumentu podsumowujący audyt energetyczny budynku, stanowiący obowiązkowy załącznik do wniosku o płatność, w przypadku finansowania audytu w ramach przedsięwzięcia.

Warunki dofinansowania – czas realizacji inwestycji

- Okres realizacji przedsięwzięcia:
Dotacja: do 30 miesięcy od daty złożenia wniosku o dofinansowanie;
Kredyt: do 18 miesięcy od daty złożenia wniosku o dofinansowanie,
3 poziom dofinansowania: do 36 miesięcy od daty złożenia wniosku o dofinansowanie, (5 transz)
- **Zakończenie przedsięwzięcia** – oznacza rzeczowe zakończenie wszystkich prac objętych umową o dofinansowanie, pozwalające na prawidłową eksploatację zamontowanych urządzeń.
- Warunkiem udzielenia dofinansowania jest zobowiązanie się Beneficjenta, że po zakończeniu realizacji przedsięwzięcia w budynku/lokalu objętym dofinansowaniem nie będzie zainstalowane oraz użytkowane źródło ciepła na paliwa stałe o klasie niższej niż 5 klasa wg. EN 303-5.

Warunki dofinansowania

- **Na przedsięwzięcia realizowane w budynkach, na budowę których po 31.12.2013 r.:**
 - a) został złożony wniosek o **pozwolenie na budowę** lub wniosek o zatwierdzenie projektu budowlanego
 - b) zostało dokonane zgłoszenie budowy lub wykonania robót budowlanych

nie udziela się dofinansowania na zakres kosztów kwalifikowanych, związanych z:

- ociepleniem przegród budowlanych,
- stolarki okiennej i drzwiowej.

- W przypadku montażu mikroinstalacji PV warunkiem wypłaty dotacji na ten cel jest przedstawienie przez Beneficjenta zaświadczenia OSD;



REGULAMIN NABORU WNIOSKÓW

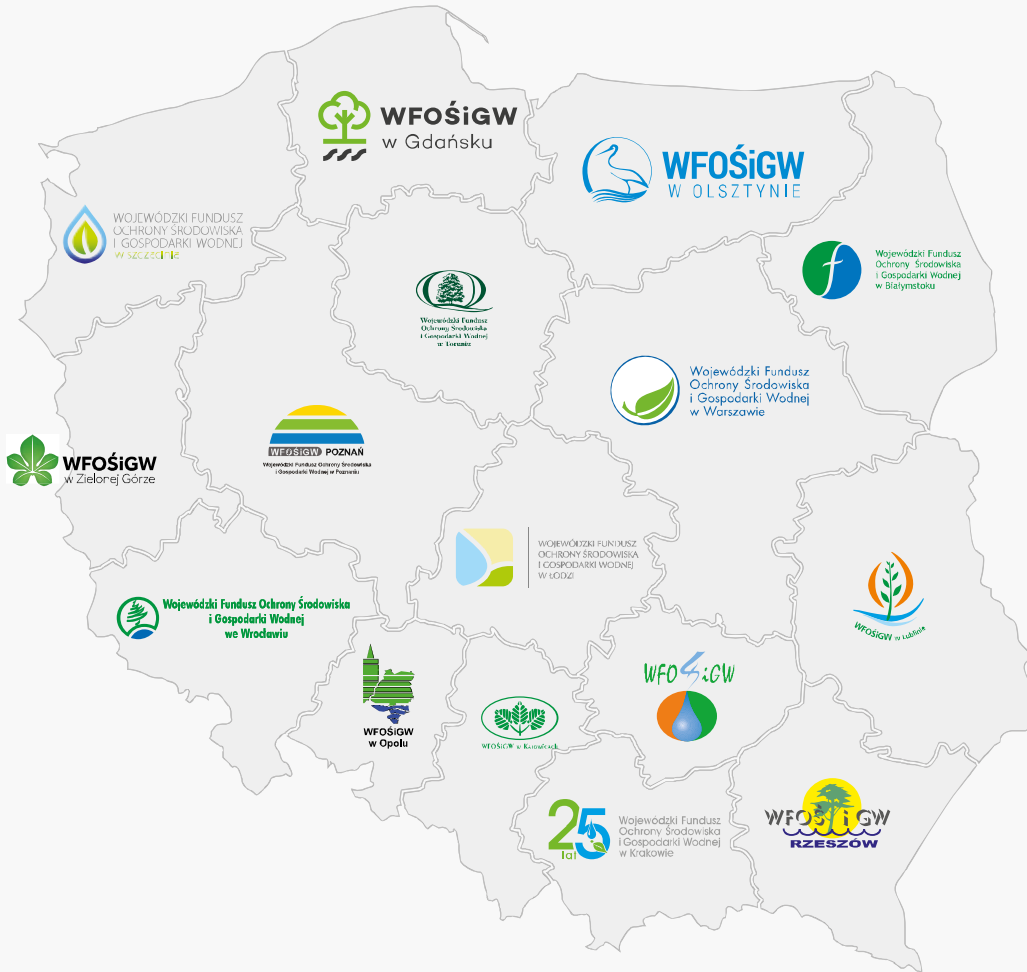
10. Wniosek o dofinansowanie może zostać złożony przez pełnomocnika Wnioskodawcy. W takim przypadku pełnomocnictwo powinno zostać podpisane własnoręcznym podpisem Wnioskodawcy. Do wersji papierowej wniosku przekazanego przez Portal Beneficjenta należy dołączyć oryginał lub kopię pełnomocnictwa, natomiast do wniosku składanego wyłącznie w wersji elektronicznej należy dołączyć skan pełnomocnictwa.

KONTAKT

Wojewódzki Fundusz Ochrony Środowiska i Gospodarki Wodnej w Lublinie

Biuro Czyste Powietrze

Adres: Al. Kraśnicka 31, III piętro,
lok. 302
tel. (81) 561- 21-61



Program „Moje Ciepło”



**MOJE
CIEPŁO**
PROGRAM
DOFINANSOWANIA
POMP CIEPŁA

Program „Moje Ciepło”



Beneficjenci: **osoby fizyczne – właściciele (lub współwłaściciele) nowych domów jednorodzinnych o podwyższonym standardzie energetycznym**

Wysokość dotacji: **od 7 do 21 tys. zł**
– w zależności od rodzaju zamontowanej pompy ciepła

Dotacja: **od 30 do 45 proc. kosztów kwalifikowanych inwestycji**



Nabór: ciągły od 29 kwietnia 2022 r. do 31 grudnia 2026 r.

Program Moje Ciepło

Dofinansowanie do pomp ciepła w nowych domach

	Procentowy udział dotacji	Procentowy udział dotacji z KDR*	Maksymalne kwoty dofinansowania
GRUNTOWE POMPY CIEPŁA	do 30%	do 45%	21 000 zł
POMPY CIEPŁA POWIETRZE/WODA	do 30%	do 45%	7 000 zł
POMPY CIEPŁA POWIETRZE/POWIETRZE	do 30%	do 45%	7 000 zł

Program „Moje Ciepło”

Beneficjentem - jest osoba fizyczna będąca właścicielem nowego budynku mieszkalnego jednorodzinnego.

Przez **nowy budynek mieszkalny** jednorodzinny rozumie się budynek, w przypadku którego na dzień składania wniosku o dofinansowanie:

- a) nie złożono zawiadomienia o zakończeniu budowy budynku mieszkalnego jednorodzinnego lub nie złożono wniosku o wydanie decyzji o pozwoleniu na użytkowanie
- b) złożono zawiadomienie o zakończeniu budowy budynku mieszkalnego jednorodzinnego nie wcześniej niż 01.01.2021 r. lub złożono wniosek o wydanie decyzji o pozwoleniu na użytkowanie nie wcześniej niż 01.01.2021 r.

Beneficjentem musi być osoba wskazana **w pozwoleniu na budowę** lub zgłoszeniu budowy budynku mieszkalnego jednorodzinnego

Beneficjent musi być wskazany jako nabywca/odbiorca na fakturze.

Program „Moje Ciepło”

Warunkiem udzielenia dofinansowania jest uzyskanie podwyższonego standardu energetycznego budynku tj. **uzyskanie maksymalnej** wartości wskaźnika rocznego zapotrzebowania na nieodnawialną energię pierwotną **(EP)** na poziomie:

- a) maksymalnie **63 kWh/(m² × rok)** - dla wniosków składanych w 2022 roku;
- b) maksymalnie **55 kWh/(m² × rok)** - dla wniosków składanych w kolejnych latach funkcjonowania programu;

Program „Moje Ciepło”

Załączniki do wniosku

1. pozwolenie na budowę lub zgłoszenie budowy;
2. zawiadomienie o zakończeniu budowy lub decyzja o pozwoleniu na użytkowanie - jeśli dotyczy
3. charakterystyka energetyczna budynku lub świadectwo charakterystyki energetycznej;
4. protokół odbioru – załącznik nr 1 do Programu Priorytetowego „Moje Ciepło”;
5. faktura lub równorzędny dokument księgowy;
6. potwierdzenie dokonania płatności;
7. karta produktu i etykieta energetyczna zakupionej i zamontowanej pompy ciepła;
8. oświadczenie o posiadaniu zgód: współwłaściciela/wszystkich współwłaścicieli budynku – jeśli dotyczy
9. skan Karty Dużej Rodziny (dwie strony) – jeśli dotyczy;
10. pełnomocnictwo do złożenia wniosku o dofinansowanie - jeśli dotyczy;
11. oświadczenie dotyczące nabywcy wskazanego na fakturze lub równorzędnym dokumencie księgowym - jeśli dotyczy;
12. inny dokument (m.in. niezbędna dokumentacja geologiczna dla gruntowej pompy ciepła) – jeśli dotyczy.

Program „Mój Prąd 5.0”



Program „Mój Prąd 5.0”

Cel programu:

Celem programu jest **zwiększenie produkcji energii** elektrycznej z **mikroinstalacji fotowoltaicznych** lub **wzrost autokonsumpcji** wytworzonej energii elektrycznej poprzez jej magazynowanie oraz zwiększenie efektywności zarządzania energią elektryczną.

Nabór wniosków:

Wnioski należy składać:
od 22 kwietnia do 22 grudnia 2023 r.

Koszty kwalifikowane:

wszystkie wydatki na zakup i montaż **mikroinstalacji fotowoltaicznej** oraz **innych urządzeń** wskazanych do dofinansowania **muszą być poniesione** nie wcześniej **niż przed 01.02.2020 r.**

Budżet programu:

Do 100 000 000 zł

Program „Mój Prąd 5.0”

Beneficjenci programu:

Trzy grupy Wnioskodawców uprawnionych do ubiegania się o przyznanie dofinansowania:

- 1. Wnioskodawcy** rozliczający się z wyprodukowanej energii elektrycznej **w systemie net-billing**, którzy nie skorzystali dotychczas z dofinansowania do mikroinstalacji fotowoltaicznej,
- 2. Wnioskodawcy** rozliczający się z wyprodukowanej energii elektrycznej **w systemie net-metering**, którzy nie skorzystali dotychczas z dofinansowania do mikroinstalacji fotowoltaicznej, pod warunkiem przejścia na system rozliczania wyprodukowanej energii elektrycznej tzw. net-billing,
- 3. Wnioskodawcy** rozliczający się z wyprodukowanej energii elektrycznej **w systemie net-metering**, którzy skorzystali z dofinansowania do mikroinstalacji fotowoltaicznej m.in. z programu "Mój Prąd".

Program „Mój Prąd 5.0”

Dofinansowanie:

Wysokość dofinansowania do 50% kosztów kwalifikowanych nie więcej niż:

1. Mikroinstalacja fotowoltaiczna od 2 do 10 kW:

- 6 000,00 zł (tylko grupa 1 i 2 Wnioskodawców);

2. Mikroinstalacja fotowoltaiczna od 2 do 10 kW + urządzenie dodatkowe:

- 7 000,00 zł (grupa 1 i 2 Wnioskodawców);

- 3 000,00 zł (grupa 3 Wnioskodawców).



Program „Mój Prąd 5.0”

Dofinansowanie:

Wysokość dofinansowania **do 50% kosztów** kwalifikowanych nie więcej niż:

3. Urządzenia dodatkowe:

- Magazyn ciepła: **5 000,00 zł;**
- Gruntowe pompy ciepła - grunt/woda: **28 500,00 zł;**
- **Pompa ciepła powietrze/woda o podwyższonej klasie efektywności energetycznej: 19 400,00 zł;**
- Pompa ciepła powietrze/woda: **12 600,00 zł;**
- Pompy ciepła typu powietrze/powietrze: **4 400,00 zł;**
- Magazyn energii elektrycznej: **16 000,00 zł;**
- System zarządzania energią HEMS/EMS: **3 000,00 zł;**
- Kolektory słoneczne c. w. u.: **3 500,00 zł**

Dofinansowanie do urządzeń grzewczych – pomp ciepła

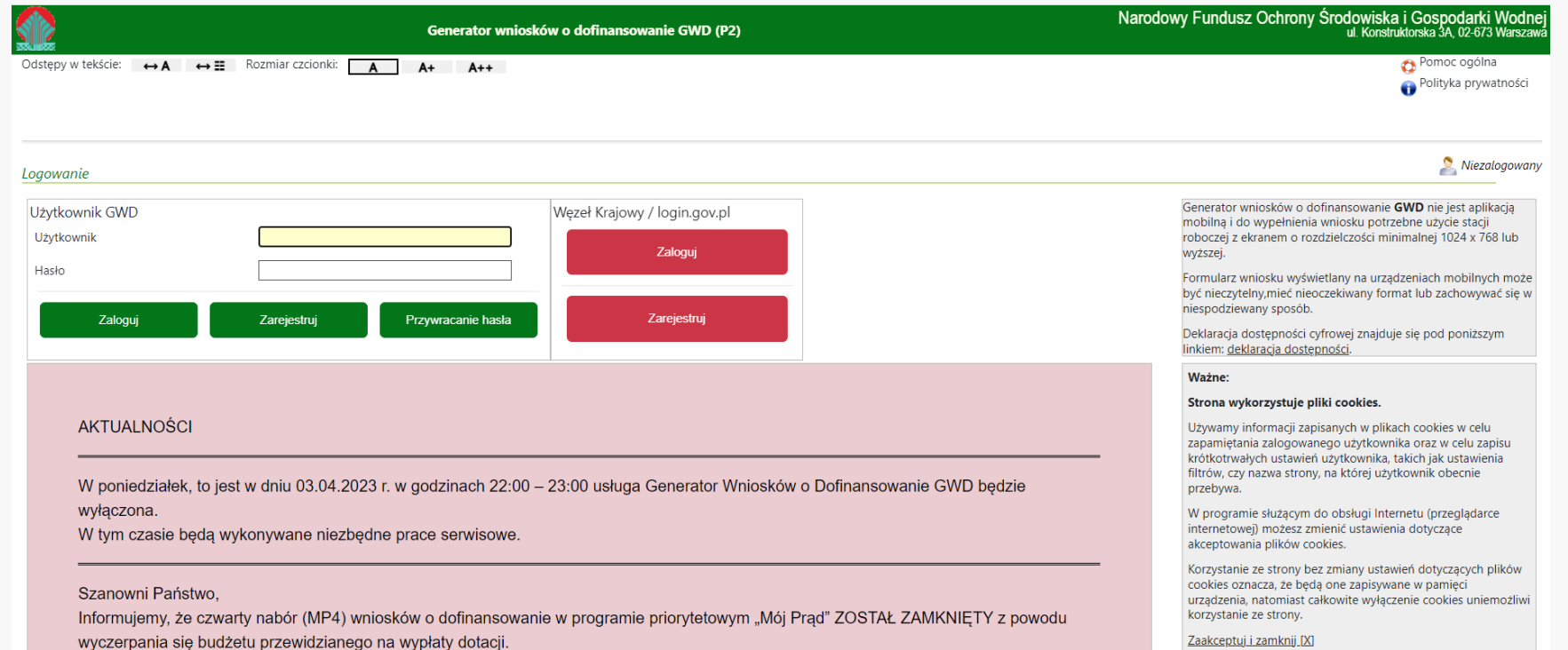
może być udzielone **pod warunkiem**, że Wnioskodawca **zobowiąże się**, iż po wypłacie dofinansowania w ramach Programu Mój Prąd, w budynku mieszkalnym objętym dofinansowaniem:

- a) **nie będzie zainstalowane i nie będzie użytkowane źródło ciepła na paliwa stałe**, z wyjątkiem spełniających wymagania ekoprojektu kotłów na biomasę drzewną o obniżonej emisyjności cząstek stałych o wartości ≤ 20 mg/m³ oraz spełniających **wymagania ekoprojektu kominków wykorzystywanych na cele rekreacyjne**.
- b) wszystkie zainstalowane oraz użytkowane urządzenia służące do celów ogrzewania lub przygotowania ciepłej wody użytkowej (w tym kominki wykorzystywane na cele rekreacyjne) będą spełniać docelowe wymagania obowiązujących na terenie położenia budynku mieszkalnego objętego dofinansowaniem, aktów prawa miejscowego, w tym uchwał antysmogowych, również wtedy, kiedy akty te przewidują bardziej rygorystyczne ograniczenia dotyczące zakupu i montażu źródła ciepła.

Mój Prąd 5.0

Składanie wniosków:

Wniosek składa się wyłącznie w wersji elektronicznej **poprzez GWD** (Generator Wniosków o Dofinansowanie) na formularzach przeznaczonych do dofinansowania w formie dotacji.



The screenshot shows the 'Generator wniosków o dofinansowanie GWD (P2)' interface. At the top, it identifies the 'Narodowy Fundusz Ochrony Środowiska i Gospodarki Wodnej' and provides contact information for the Warsaw office. Below the header, there are navigation links for 'Pomoc ogólna' and 'Polityka prywatności', and a user status indicator 'Niezaalogowany'. The main content area is titled 'Logowanie' and contains two login sections: 'Użytkownik GWD' with fields for 'Użytkownik' and 'Hasło', and 'Węzeł Krajowy / login.gov.pl'. Each section has a 'Zaloguj' button and a 'Zarejestruj' button. A 'Przywracanie hasła' button is also present. Below the login forms, there is a pink notice box with the heading 'AKTUALNOŚCI'. The notice states that the service will be unavailable on Monday, 03.04.2023, from 22:00 to 23:00 for maintenance. It also informs that the 4th round (MP4) of applications has been closed. At the bottom right, there is a 'Ważne:' section with a 'Strona wykorzystuje pliki cookies.' notice, explaining the use of cookies for user authentication and preferences, and providing a link to the 'Deklaracja dostępności cyfrowej'.

Wniosek elektroniczny wypełniony w GWD musi zostać **podpisany** przy użyciu podpisu elektronicznego (tj. **profil zaufany** lub kwalifikowany podpis elektroniczny).

Agroenergia 2021



AGROENERGIA

Agroenergia 2021

Budżet programu : 200 000 000 zł, w tym:

1) Dla bezzwrotnych form dofinansowania – **do 153 400 000 zł**

2) Dla zwrotnych form dofinansowania – **do 46 600 000 zł**

Budżet skonsumowany przez I nabór wniosków – 51 mln zł

Budżet przeznaczony na II nabór wniosków - 149 mln zł

Okres wdrażania:

Program realizowany w latach 2019-2027

Koszty kwalifikowane:

Okres kwalifikowalności kosztów od 01.06.2021 do 30.06.2027r. (zobowiązania rozumiane jako podpisywanie umów będą podejmowane do 31.12.2025r.)

Koszty poniesione przed dniem złożenia wniosku o dofinansowanie przez Beneficjenta końcowego nie stanowią kosztu kwalifikowanego

Agroenergia 2021

Beneficjent

1) **Osoba fizyczna będąca właścicielem lub dzierżawcą** nieruchomości rolnych, których łączna powierzchnia użytków rolnych zawiera się w przedziale **od 1 ha do 300 ha** oraz co najmniej rok przed złożeniem wniosku **prowadząca osobiście gospodarstwo**

2) **Osoba prawna będąca właścicielem lub dzierżawcą** nieruchomości rolnych, których łączna powierzchnia użytków rolnych zawiera się w przedziale **od 1 ha do 300 ha** oraz co najmniej rok przed złożeniem wniosku o udzielenie dofinansowania **prowadząca działalność rolniczą lub działalność gospodarczą** w zakresie usług rolniczych - główny przedmiot działalności wnioskodawcy wskazany w odpowiednim rejestrze przedmiot działalności przedsiębiorstwa stanowi kod:

- **PKD 01.61.Z,**
- **PKD 01.62.Z** (z wył. prowadzenia schronisk dla zwierząt gospodarskich oraz podkuwania koni),
- **PKD 01.63.Z**

01.61.Z: Działalność usługowa wspomagająca produkcję roślinną.

01.62.Z: Działalność usługowa wspomagająca chów i hodowlę zwierząt gospodarskich.

01.63.Z: Działalność usługowa następująca po zbiorach.

Wg Kodeksu Cywilnego

Osoba prawna to jednostka organizacyjna (np. Skarb Państwa, przedsiębiorstwo państwowe, bank, spółka kapitałowa, fundacja, spółdzielnia, stowarzyszenie) stworzona w określonych celach, której przepisy szczególne przyznają osobowość prawną i uznają ją za samodzielny podmiot prawa cywilnego, mający zdolność do występowania w obrocie prawnym jako podmiot praw i obowiązków. Zdolność prawna polega na możliwości posiadania praw i obowiązków w dziedzinie prawa cywilnego. Prawo polskie wiążąco określa tryb powstawania i likwidacji osób prawnych, zakres ich działania oraz określa, które jednostki organizacyjne posiadają

Agroenergia 2021

Struktura programu:

Realizacja:
WFOŚiGW

Część I

Instalacje PV, instalacje wiatrowe, pompy ciepła

Dotacja

Realizacja:
NFOŚiGW

Część II

Biogazownie i Małe Elektrownie Wodne

Dotacja, pożyczka

Agroenergia 2021

Część 1) Mikroinstalacje , pompy ciepła i towarzyszące magazyny energii

1) Przedsięwzięcia polegające na zakupie i montażu :

(służących zaspokajaniu własnych potrzeb energetycznych Wnioskodawcy w miejscu prowadzenia działalności rolniczej.)

- a) instalacji fotowoltaicznych o zainstalowanej mocy elektrycznej **większej niż 10 kW** oraz **nie większej niż 50 kW**,
- b) instalacji wiatrowych o zainstalowanej mocy elektrycznej **większej niż 10 kW** oraz **nie większej niż 50 kW**,
- c) pomp ciepła o mocy **większej niż 10 kW** oraz **nie większej niż 50 kW**,
(konieczne wcześniejsze przeprowadzenie audytu energetycznego, który rekomenduje wnioskowany zakres przedsięwzięcia),
- d) instalacji hybrydowej, tj.: fotowoltaika wraz z pompą ciepła lub elektrownia wiatrowa wraz z pompą ciepła, sprzężone w jeden układ
(konieczne wcześniejsze przeprowadzenie audytu energetycznego, który rekomenduje zastosowanie pompy ciepła).

2) Zakup i montaż towarzyszących magazynów energii dla instalacji z pkt. 1) lit. a, b oraz d. Warunkiem dofinansowania jest obowiązkowa realizacja inwestycji dotyczącej zakresu przedsięwzięć określonych powyżej.

3) *Nie podlegają dofinansowaniu projekty polegające na zwiększeniu mocy już istniejącej instalacji (decyduje Punkt Poboru Energii)*

- Pomoc publiczna horyzontalna na ochronę środowiska.
- Przedsięwzięcie nie może być rozpoczęte przed dniem złożenia WoD.
- Wyłącznie refundacja.
- Zakończenie przedsięwzięcia = przyłączenie OSD, protokół odbioru.
- Urządzenia muszą być instalowane jako nowe, wyprodukowane w ciągu 24 miesięcy przed montażem.
- Trwałość 3 lata.
- Dofinansowanie nie może być udzielone na instalacje sfinansowane lub realizowane z innych środków publicznych, z wyłączeniem środków zwrotnych z WFOŚiGW.

Agroenergia 2021

Intensywność dofinansowania:

moc instalacji [kW]	Dofinansowanie w formie dotacji	
	procentowy udział w kosztach kwalifikowanych	nie więcej niż [zł]
$10 < kW \leq 30$	do 20%	15 000
$30 < kW \leq 50$	do 13%	25 000

Dla przedsięwzięć dotyczących **budowy instalacji hybrydowej**, tj. fotowoltaika wraz z pompą ciepła lub elektrownia wiatrowa wraz z pompą ciepła, sprzężonej w jeden układ, dofinansowanie wylicza się zgodnie z powyższą tabelą na podstawie mocy zainstalowanej każdego urządzenia osobno oraz przewiduje się **dodatek w wysokości 10 tys. zł.**

Dofinansowanie w formie dotacji **do 20% kosztów kwalifikowanych** dla towarzyszących magazynów energii, przy czym koszt kwalifikowany nie może wynosić więcej **niż 50% kosztów źródła** wytwarzania energii. Warunkiem udzielenia wsparcia na magazyn energii jest zintegrowanie go ze źródłem energii, które będzie realizowane równoległe w ramach projektu.

Agroenergia 2021

Wymagane dokumenty podczas składania wniosku (załączniki) dla części I:

1. **Potwierdzenie posiadanych środków** niezbędnych do realizacji inwestycji (wkład własny).
2. Dokument potwierdzający **posiadanie własności nieruchomości**, na której będzie realizowana inwestycja (o ile nie ma księgi wieczystej).
3. **Oświadczenie współmałżonka** o docelowym podpisaniu weksla "in blanco" wraz z wnioskodawcą oraz zgoda współmałżonka na realizację przedsięwzięcia.
4. **Zgoda współwłaściciela** działki (nieruchomości) na realizację planowanej inwestycji (dotyczy zarówno współmałżonka, jak i innych współwłaścicieli tj. rodziców, rodzeństwa itp.).
5. Pełnomocnictwo do złożenia wniosku (w przypadku, jeśli podpis kwalifikowany będzie innej osoby niż Wnioskodawcy).
6. **Audyt energetyczny** (dotyczy przedsięwzięć z pompą ciepła).

Zainwestujmy razem w środowisko



Doradztwo
energetyczne



Dziękujemy za uwagę

doradztwo.energetyczne@lubelskie.pl 

www.doradztwo-energetyczne.gov.pl 



Unia Europejska
Fundusz Spójności

